

Ondersteuningsplan SWV PO 31-02 Midden Limburg 2023-2027



Datum: april 2023

Yony Smulders

Met dank aan BMC, Jurgen Weijers en Wieneke Swüste

.....: voorlopige goedkeuring door Raad van Toezicht

.....: voorlopige goedkeuring door AV

.....: overeenstemming in OOGO (B+W betrokken gemeenten en SWV VO)

.....: Instemming OPR

.....: definitieve vaststelling door Directeur Bestuurder



Inhoudsopgave

| | |
|--|----|
| H1 Voorwoord | 3 |
| H2 Leeswijzer | 4 |
| H3 Missie en visie | 5 |
| H4 Thema's: waar staan we en waar willen we naartoe? | 7 |
| 4.1 Basiskwaliteit en ondersteuning..... | 7 |
| 4.2 Naar inclusiever onderwijs: basis | 9 |
| 4.3 Samenwerken | 10 |
| H5 Hoe gaan we dat doen?..... | 12 |
| 5.1 Ondersteuning | 12 |
| 5.2 Procesadviseurs | 13 |
| 5.3 Kwaliteitskader | 15 |
| 5.4 Onderzoek..... | 16 |
| Bijlagen 7 | 17 |
| Bijlage 1 Overzicht van de scholen/besturen..... | 17 |
| Bijlage 2 Ondersteuningsplanraad en Raad van Toezicht..... | 19 |
| Bijlage 3 Jaarplan 2023 | 20 |
| Bijlage 4 Meerjarenbegroting 2024-2027 | 21 |
| Bijlage 5 Toelichting programma's..... | 22 |
| Bijlage 6 Vangnetbepaling | 24 |
| Bijlage 7 Werkdocument kwartaalplan..... | 25 |
| Website..... | 27 |



H1 | Voorwoord

Voor u ligt het nieuwe ondersteuningsplan van SWV PO 31-02 ML voor de periode 2023-2027.

We hebben een mooi jaar achter de rug.

Daar waar we vorig jaar nog niet zover waren dat we een goed gedragen meerjarenvisie neer konden leggen, kunnen we elkaar nu in de ogen kijken en zeggen dat we hard hebben gewerkt.

Een aantal transities, zoals benoemd in het addendum OP 2022/2023, waren voorafgaand nodig om te starten aan een mooie route naar inclusiever onderwijs.

Over één ding zijn we het allemaal eens; **Ontwikkeling MOET centraal staan!** Van kinderen, professionals en systemen. Het is onze taak om ieder kind de meest passende vorm van onderwijs en zorg te bieden zodat er ontwikkeling op het eigen niveau kan plaatsvinden.

We zien het droombeeld en de routekaart naar inclusief onderwijs als een zeer interessant gegeven en dat gebruiken we in dit ondersteuningsplan als uitgangspunt. We hebben nog vele stappen te zetten, gesprekken te voeren en doelen te behalen maar de piketpaaltjes staan.

In vol vertrouwen naar de toekomst vertalen we het ondersteuningsplan naar jaarplannen en kwartaalplannen om zo met alle stakeholders gezamenlijk op te kunnen trekken.

We gaan voor een gedeelde visie waar onderwijs, zorg en systeem hand in hand gaan.

Yony Smulders
Directeur Bestuurder



H2 | Leeswijzer

De schoolbesturen die samen het samenwerkingsverband vormen hebben zichzelf ten doel gesteld om in de komende 12 jaar toe te werken naar inclusiever onderwijs. Deze 12 jaar zijn onder te verdelen in drie ondersteuningsplan-periodes, met elk een eigen pijler: basis, bouwen en bestendigen.

In dit ondersteuningsplan ligt de focus op de **basis**.



Afbeelding 1: overzicht pijlers ondersteuningsplannen

Voor het Ondersteuningsplan 2023-2027 is een uitgebreid traject ingezet om van verschillende belanghebbenden input op te halen. Zo hebben meerdere inspiratietafels plaatsgevonden en is er afgestemd met werkgroepen, de OPR, de Raad van Toezicht en de Algemene Vergadering. Uit alle opgehaalde input heeft het samenwerkingsverband thema's geformuleerd. Elk thema kent **drie ambities** met elk een korte inleiding over waar het samenwerkingsverband nu staat en waar het naartoe wil. Er zijn per thema drie verschillende ambities te onderscheiden:

- 1. Oppakken**
Dit doen we al maar heeft aandacht nodig.
- 2. Ontwikkelen**
Hier zijn we het over eens en moeten we gaan uitvoeren.
- 3. Onderzoeken**
Dit behoeft nog aandacht; het gesprek moet mogelijk nog gevoerd worden.

De ambities die opgepakt en ontwikkeld dienen te worden, zijn al in enige vorm in het samenwerkingsverband aanwezig of kennen een breed draagvlak. Deze ambities kunnen binnen afzienbare tijd gerealiseerd of in gang gezet worden. De ambities die onderzocht moeten worden hebben wat meer tijd nodig en vragen nog afstemming en overleg. De ambities worden in de kwartaal- en jaarplannen geëvalueerd.



H3 | Missie en visie

Het samenwerkingsverband streeft naar passend en thuisnabij onderwijs voor iedere leerling, passend bij zijn of haar onderwijsbehoeften en mogelijkheden, ononderbroken en zo thuisnabij mogelijk. Het is de ambitie van het samenwerkingsverband om al binnen het regulier basisonderwijs, en waar nodig in het speciaal (basis)onderwijs, een zodanig dekkend onderwijsaanbod te creëren dat ieder kind zich optimaal kan ontwikkelen.

Om vorm en inhoud te geven aan de basis, het bouwen en het bestendigen in de komende 12 jaar worden het droombeeld en de routekaart naar inclusiever onderwijs als leidraad gebruikt. Deze zullen in de kwartaal- en jaarplannen terugkomen zodat de uitwerking concrete vormen aan kan nemen.



Ministerie van Onderwijs, Cultuur en Wetenschap

DROOMBEELD INCLUSIEF ONDERWIJS 2035

hutspot
visuele
verbinders



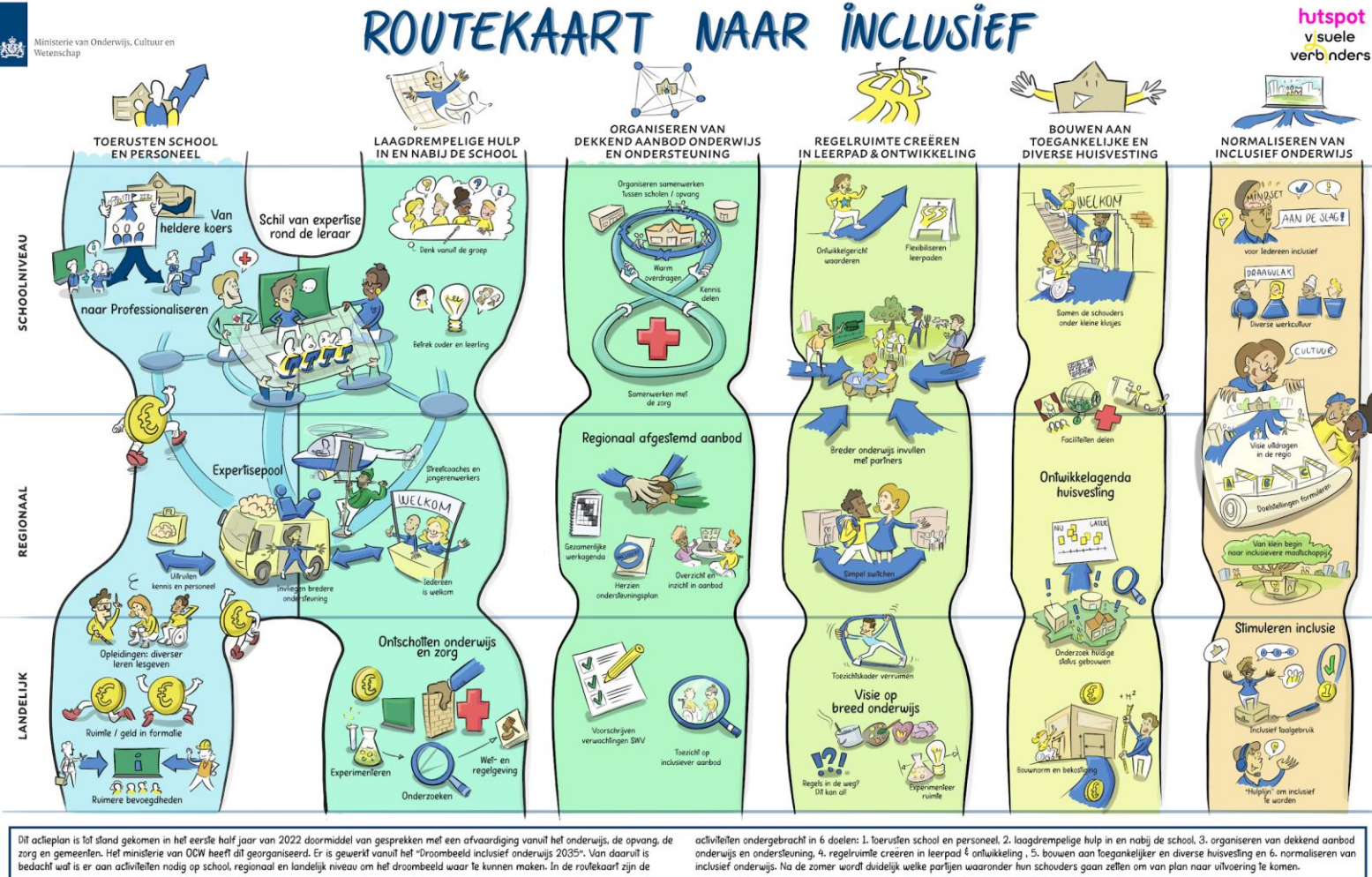
Dit droombeeld is tot stand gekomen in het eerste half jaar van 2022 door middel van gesprekken met afvaardiging het onderwijsveld, de opvang, de zorg en gemeenten. De gesprekken waren georganiseerd door het ministerie van OCW. De vraag: "Hoe ziet inclusief onderwijs er in 2035 uit?" stond tijdens deze gesprekken centraal. Het droombeeld is een verdere uitwerking van de definitie van inclusief onderwijs.

In het droombeeld is diversiteit normaal in de scholen, kan op eigen niveau geleerd worden en staan leraren zij en zij met andere professionals om inclusief onderwijs mogelijk te maken. Het is niet in beton gegoten, maar wel richtinggevend. Naast het droombeeld is er ook een "Routekaart naar inclusief" ontwikkeld. Hierin staan concrete stappen die het onderwijs dichterbij het droombeeld brengen.

Afbeelding 2: Droombeeld inclusief onderwijs 2035
BRON: Ministerie van Onderwijs, Cultuur en Wetenschap



In de verschillende inspiratiesessies rondom het opstellen van het ondersteuningsplan is gekeken naar de doelen die zijn gesteld binnen de routekaart van het ministerie en wat nodig is om deze doelen te bereiken. De 6 doelen uit de routekaart dienen als leidraad voor de te nemen stappen in de richting van inclusiever onderwijs en zullen terug te vinden zijn in de thema's zoals beschreven in dit ondersteuningsplan.

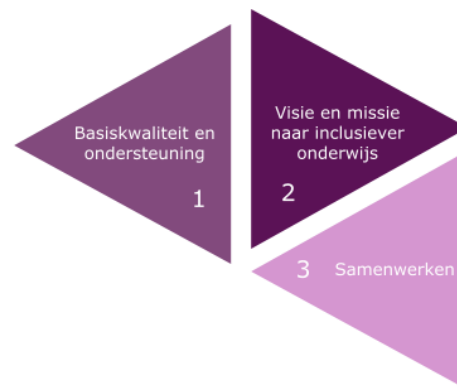


Afbeelding 3: Routekaart naar inclusief
BRON: Ministerie van Onderwijs, Cultuur en Wetenschap



H4 | Thema's: waar staan we en waar willen we naartoe?

De focus van dit ondersteuningsplan ligt op drie thema's: basiskwaliteit en ondersteuning, visie en missie naar inclusiever onderwijs en samenwerken. Deze thema's zorgen dat de basis gelegd kan worden om in de komende 12 jaar de ontwikkeling naar inclusiever onderwijs waar te maken.



4.1 Basiskwaliteit en ondersteuning

Ieder kind heeft het recht om te leren. Om dit te bereiken is een passend aanbod nodig. Daarmee is leerrecht inherent aan de bedoeling van passend onderwijs. Om dit te bereiken wordt een landelijke norm van basisondersteuning vastgesteld en extra nadruk gelegd op de zorgplicht van de scholen en de verantwoordelijkheid voor samenwerkingsverbanden om te zorgen voor een regionaal dekkend aanbod¹.

Om in het samenwerkingsverband een eerste stap naar inclusiever onderwijs te maken, is in eerste instantie een voldoende basiskwaliteit van het onderwijs nodig. De scholen en hun besturen zijn verantwoordelijk voor de kwaliteit en de resultaten van het onderwijsaanbod op de scholen. De besturen werken zelf met hun schoolleiding en directies aan het realiseren en bestendigen van de norm basisondersteuning. Deze landelijke norm ligt nog niet geheel vast, maar de contouren zijn al zichtbaar en de besturen geven hier verder vorm en inhoud aan passend bij hun besturingsfilosofie. Om te komen tot een basisondersteuning die meer is dan alleen voldoende, is ondersteuning nodig (passend bij de doelen 'toerusten school en personeel' en 'laagdrempelige hulp in en nabij de school' uit de routekaart naar inclusiever onderwijs). Hierin kan het samenwerkingsverband een rol spelen. Zo kan het samenwerkingsverband ondersteunen bij het in kaart brengen van de ondersteuningsmogelijkheden van alle scholen (middels POS, zie H5.3 Kwaliteitskader) maar ook een verbindende rol spelen bij het uitwisselen van kennis en kunde tussen de scholen (zie ook: H4.2 Onderzoeken: professionaliseren, expertise delen/benutten).

Oppakken: handelingsgericht werken

Door het handelingsgericht werken wordt de ondersteuningsbehoefte van het kind en de professionaliseringsbehoefte van de school centraal gesteld. Wat is er nodig? In plaats van 'waar liggen de beperkingen'. Middels handelingsgericht werken geven scholen hun zoektocht naar de best passende ondersteuning voor de leerlingen vorm. Om hiertoe te komen is het van belang het handelingsgericht werken centraal te stellen. Elke school werkt volgens de principes van handelingsgericht werken en werkt van overzicht naar inzicht naar uitzicht.

¹ Verbeteraanpak passend onderwijs en route naar inclusiever onderwijs - 4 november 2020



- Doel: De scholen werken volgens de principes van het handelingsgericht werken (HGW)

Ontwikkelen: SOP en ondersteuningsaanbod

Om inzichtelijk te maken hoe de scholen passend onderwijs vormgeven, moeten de scholen een plan opstellen: het schoolondersteuningsprofiel (SOP). Hierin legt het schoolbestuur vast welke ondersteuning de school kan bieden. Voor het SWV is het zo inzichtelijk of er sprake is van een dekkend netwerk. Leraren, leerlingen en ouders hebben adviesrecht op het schoolondersteuningsprofiel via de medezeggenschapsraad van de school.

De keuzes die scholen en besturen maken in het schoolondersteuningsprofiel zijn bepalend voor hoe passend onderwijs er op school uit ziet. Welke ondersteuning biedt de school? Welke leerlingen kunnen daarom wel of niet geplaatst worden? Wat wordt er van de leraren verwacht? Hoe wordt ervoor gezorgd dat de leraren die verwachtingen ook waar kunnen maken? De school plaatst (een samenvatting van) het schoolondersteuningsprofiel in de schoolgids of op de website. Zo weet iedereen welke extra ondersteuning de school wel en niet kan bieden. De procesadviseur van het samenwerkingsverband (zie H5.2 Procesadviseurs) heeft een rol in de monitoring naar de congruentie van de profielen en het daadwerkelijke ondersteuningsaanbod (zie H5.3 Kwaliteitskader).

Voor ouders van kinderen die extra ondersteuning nodig hebben, kan het SOP erg helpend zijn bij de schoolkeuze. Door te kijken welke school bepaalde ondersteuning biedt, is sneller duidelijk of de school wel of niet passend is. Overigens is het niet zo dat een school kinderen kan weigeren omdat de ondersteuning die gevraagd wordt niet in het ondersteuningsprofiel staat. Immers, het schoolbestuur, en daarmee de school, heeft de zorgplicht en moet eerst zelf kijken of de ondersteuning niet toch geboden kan worden. Kan het echt niet geboden worden en wil de school het kind weigeren dan zoekt de school samen met ouders een passend alternatief.

Om de basis- en extra ondersteuning in kaart te brengen maakt het samenwerkingsverband gebruik van Perspectief op School (zie H5.3 Kwaliteitskader).

- Doel: Elke school heeft een SOP met daarin beschreven de (extra) ondersteuningsmogelijkheden én de grenzen aan de ondersteuning.

Onderzoeken: basisondersteuning in kaart

Op het moment dat alle scholen de basisondersteuning beschreven hebben en dit inzichtelijk in een SOP hebben opgesteld, geeft dit voor ouders maar ook voor scholen en mogelijk ook voor jeugdhulpverlening inzicht in de mogelijkheden van de scholen binnen het samenwerkingsverband. Het samenwerkingsverband maakt inzichtelijk op welke manier de ondersteuning het best in kaart gebracht kan worden. Dat betekent dat niet alleen de afspraken rondom de basisondersteuning zijn vastgelegd maar dat ook de specifieke kwaliteiten van de verschillende scholen inzichtelijk zijn. Op die manier kan met en van elkaar geleerd worden en kunnen de scholen een gezamenlijk dekkend netwerk zijn van een passend aanbod voor alle leerlingen in het samenwerkingsverband.



Het is belangrijk dat het samenwerkingsverband inzichtelijk heeft waar scholen elkaar kunnen ondersteunen. Dit inzicht helpt de scholen in het samenwerkingsverband bij het uitwisselen van kennis en kunde die eraan bijdraagt dat alle scholen op het gewenste niveau van basisondersteuning komen. Het samenwerkingsverband is daarbij faciliterend in de kruisbestuiving tussen scholen in het delen van kennis.

- **Doel: De afspraken voor de basisondersteuning zijn vastgesteld per school en zijn inzichtelijk voor ouders, scholen en externen.**

4.2 Naar inclusiever onderwijs: basis

De weg naar inclusiever onderwijs is best een complexe, onzekere weg. Waar gaan we precies naartoe? Wat moeten we doen, wat moeten we weten? Om de basis te leggen voor inclusiever onderwijs is een gedeelde visie nodig. Daarnaast speelt het samenwerkingsverband een eerste rol spelen in het verbinden van expertises op de verschillende scholen en zorgen voor een netwerk waarin kennis met elkaar gedeeld wordt. In kleine stappen en met goede voorbeelden kan de route bewandeld worden. Door te starten met een aantal richtinggevende leertuinen kan onderzocht en in de praktijk ervaren worden wat er nodig is om inclusief onderwijs te realiseren.

Oppakken: gedeelde visie

Om te komen tot inclusiever onderwijs zal allereerst een gedeelde visie bepaald moeten worden op wat wij inclusief onderwijs vinden en hoe inclusief we kunnen en willen zijn. Het uitgangspunt is een gemeenschappelijke taal en eenzelfde doel voor ogen. Niet alleen binnen de scholen en klassen, maar ook in samenwerking met de gemeenten en jeugdhulpverlening: het creëren van draagvlak door een gezamenlijke visie. Als duidelijk is waar het samenwerkingsverband voor staat, kan doorgepakkt worden op de vervolgstappen. Dit is een gezamenlijke verantwoordelijkheid.

Om te komen tot een gezamenlijke visie op inclusiever onderwijs, een gedeelde mindset en een gemeenschappelijke cultuur moeten gesprekken gevoerd worden, ervaringen gedeeld worden en moet de durf er zijn om mogelijk van gebaande paden af te wijken en eventueel bestaande belemmerende gewoontes te doorbreken.

- **Doel: Er is een gezamenlijke visie op inclusiever onderwijs.**

Ontwikkelen: leertuin inclusief onderwijs

In de beweging naar inclusiever onderwijs helpt het om klein te beginnen. Goede praktijkvoorbeelden geven inspiratie en tonen wat er nodig is om het gestelde doel te bereiken. Waar werkende principes uit voortkomen die ondersteunen bij nieuwe initiatieven. Ook geeft het duidelijkheid om de rol- en taakverdeling goed te beschrijven. Waar moet de focus op liggen? Op welke onderdelen kan het samenwerkingsverband ondersteuning bieden? Samen met en van elkaar leren door te oriënteren op het herontwerpen van het onderwijs om inclusief onderwijs te kunnen realiseren. Klein beginnen, houdt het behapbaar.

- **Doel: Er zijn tenminste drie leertuinen opgezet voor inclusief onderwijs.**



Onderzoeken: professionaliseren, expertise delen/benutten

Voor het realiseren van inclusief onderwijs is een sterke basisondersteuning noodzakelijk. Het versterken van de basis en het ontwikkelen van werkzame praktijkvoorbeelden kunnen echter niet los staan van het benutten en versterken van de expertise die in het samenwerkingsverband, in de scholen, aanwezig is. Het in kaart brengen van de expertise en kennis is een belangrijk onderdeel, maar het delen van deze kennis met elkaar zorgt voor een krachtig netwerk waarin alle leerlingen een plek kunnen krijgen.

De manier waarop deze kennis en expertise haar weg zal moeten vinden binnen het samenwerkingsverband zal onderzocht moeten worden om op die manier zo efficiënt mogelijk de verschillende betrokkenen te kunnen laten profiteren van het aanbod. Denk aan werk- en leerbezoeken tussen het gespecialiseerde en het reguliere onderwijs, het uitwisselen van expertise onderling, kennis delen met andere samenwerkingsverbanden en aansluiten bij opleidingsinstanties voor het versterken van (startende) leraren.

- **Doel: Er zijn mogelijkheden en manieren waarop in het samenwerkingsverband expertise gedeeld kan worden en inzichtelijk wat er voor nodig is om dit te realiseren.**

4.3 Samenwerken

Het samenwerkingsverband is zowel een bureau-organisatie, als een netwerk van scholen, als partner van externe organisaties². Dit vraagt samenwerking op verschillende niveaus. Het is belangrijk dat we van elkaar weten wat we kunnen verwachten en dat ieder hierin verantwoordelijkheid neemt. Het samenwerkingsverband heeft een belangrijke rol in de verbinding tussen de scholen onderling, maar ook in de verbinding tussen het werkveld en de besturen, de samenwerking met externe partners en als laatste, maar zeker niet onbelangrijk, de samenwerking met ouders. Om op alle niveaus tot een vorm van samenwerking te komen en te komen tot het organiseren van het meest passende onderwijs voor de leerlingen in het samenwerkingsverband is het nodig met elkaar op te denken over het vormgeven hiervan. Ontschotten van belemmerende regelgeving en verantwoordelijkheid, geen by-passes, verschillen erkennen, voorwaarden vastleggen: elementen die allemaal aan bod kunnen komen.

Oppakken: samenwerking onderling (scholen en besturen)

In de samenwerking tussen het samenwerkingsverband, de scholen en de besturen is het schoolmodel een bepalende factor in de vorm waarop met elkaar wordt gewerkt. Het schoolmodel betekent voor schoolteams (welke dagelijks inhoud dienen te geven aan de opdracht passend onderwijs) dat, binnen de gestelde inhoudelijke en financiële kaders, ze zo optimaal mogelijk toegerust worden om goed onderwijs in combinatie met een passende ondersteuning te kunnen bieden. De context van elke groep, elke school en daarmee elke leerling en zijn/haar ondersteuningsvraag is altijd anders én ontzettend belangrijk om te kennen, voor de realisatie van passend onderwijs.

Een vaststaand ondersteuningsaanbod is zodoende niet het antwoord op de vraag wat een leerling, leraar of school nodig heeft. Een vaststaand ondersteuningsaanbod past

² Handreiking bij de voorbereiding op kwaliteitsonderzoek in samenwerkingsverbanden primair onderwijs 16 april 2018

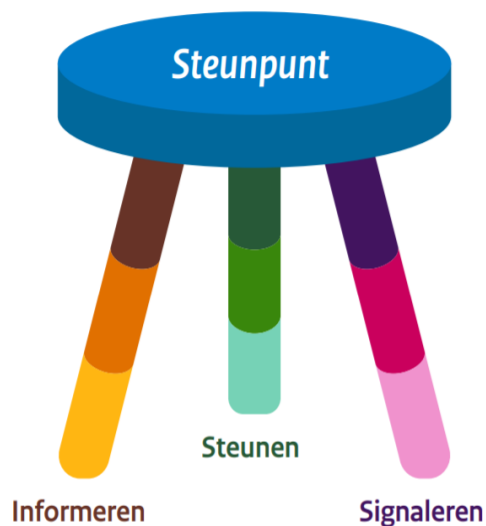


ook niet bij de uitgangspunten van dit samenwerkingsverband dat duidelijk stelt dat ondersteuning voortkomt uit de vraag van het werkveld (vraaggestuurd (HGW) en niet aanbodgericht). Door het schoolmodel toe te passen ontstaan er kleinere maar wel concretere en daardoor haalbare PDCA-cycli met een grote mate van eigenaarschap bij de schoolteams. Daarnaast vindt er door het hanteren van een verdeelsleutel een verdeling van middelen plaats welke meer gelijkwaardig is dan de verdeelsleutel welke enkel op leerlingaantallen was gebaseerd. Het schoolmodel zorgt voor financiële ruimte en voor beleidsruimte voor de scholen omdat scholen binnen de kaders van het ondersteuningsplan zelf mogen besluiten hoe de middelen die ze ontvangen worden ingezet. Hierbij is het uitgangspunt dat de doelstellingen worden gerealiseerd. De verantwoordelijkheid en verantwoording over de middelen vindt plaats middels een verantwoordingsrapportage die door de schoolbesturen worden ingediend.

In de samenwerking is het van groot belang deze regelmatig met elkaar te evalueren, niet alleen waarom er wordt samengewerkt en op welke gebieden, maar ook de wijze waarop wordt samengewerkt. Ook met het oog op inclusiever onderwijs en inzet van middelen dient de haalbaarheid van ingevoerde modellen getoetst te worden.

- Doel: Er is een evaluatie van het ingevoerde schoolmodel.

Ontwikkelen: samenwerken met ouders in het ouder- en jeugdsteunpunt



Voor het samenwerkingsverband is de samenwerking met ouders een belangrijke pijler. Een kind kan alleen terecht komen op een best passende onderwijsplek op het moment dat ouders, school, het samenwerkingsverband maar ook eventueel betrokken externe partijen met elkaar tot besluitvorming komen. Voor sommige ouders is het krijgen van informatie over Passend Onderwijs best een zoektocht. Om die reden heeft elk samenwerkingsverband een ouder- en jeugdsteunpunt. Ouders en jeugdigen vinden daar informatie over en steun bij het realiseren van passend onderwijs. Informeren, steunen en signaleren vormen de drie pijlers onder elk steunpunt. Na het formeren van het ouder- en

jeugdsteunpunt wil het samenwerkingsverband een vervolg geven aan de samenwerking met ouders. Bijvoorbeeld door te onderzoeken welke behoeften ouders hebben, te signaleren welke vragen ouders stellen aan het ouder- en jeugdsteunpunt en door actief te handelen bij trends in de gestelde vragen. Het samenwerkingsverband betreft ouders actief bij het opstellen van procedures en organiseert informatieavonden over actuele thema's. Niet alleen ouders maar ook de kinderen krijgen hiermee een stem.

- Doel: Het samenwerkingsverband heeft de samenwerking met ouders versterkt.

Onderzoeken: samenwerking met externe partners



De leefwereld van een kind gaat verder dan alleen het onderwijs. Om kinderen de best passende zorg en ondersteuning te bieden is samenwerken tussen de verschillende betrokkenen niet alleen wenselijk maar noodzakelijk. Hierbij is flexibiliteit gevraagd: het gaat er niet om of iets van de gespecialiseerde jeugdhulp of van het onderwijs is, maar om de vraag wat we samen kunnen doen om de ontwikkeling van kinderen zoveel als mogelijk te stimuleren en te ondersteunen. Vanuit de goede netwerkcontacten die er zijn onderzoekt het samenwerkingsverband de mogelijke verdieping van samenwerkingen met externe partijen zoals (voortgezet en hoger) onderwijs, leerplicht, zorg en jeugdpartners, gemeenten, kinderdagverblijven, wijkagenten, etc..

- **Doel: Er is zicht op wat er nodig is om te komen tot het versterken van de dynamische driehoek, het maken van regionale afspraken en een goede afstemming met netwerkpartners.**

H5 | Hoe gaan we dat doen?

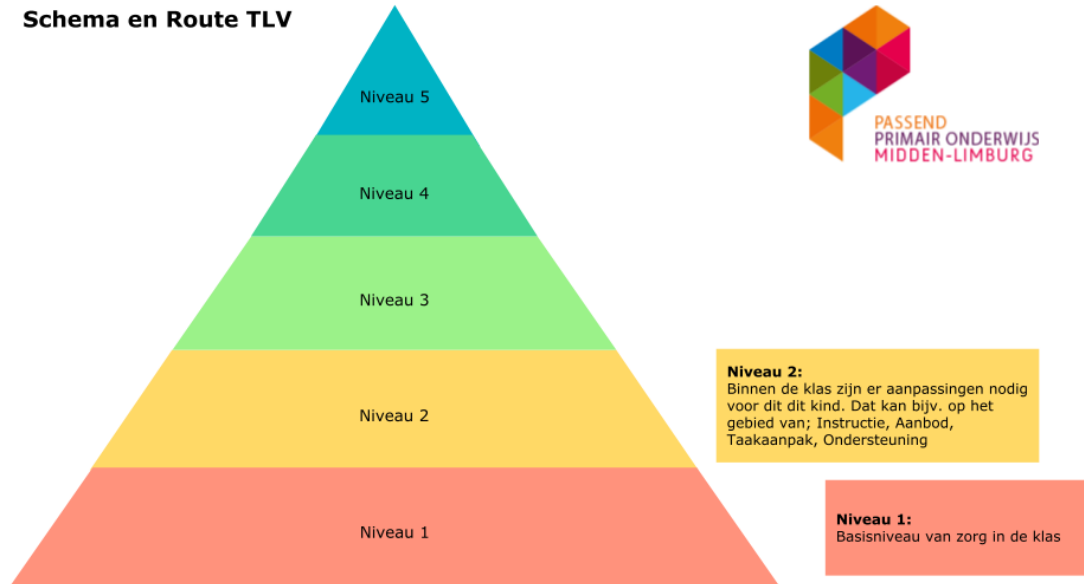
In het kwaliteitssysteem van het samenwerkingsverband is vastgelegd op welke manier gewerkt wordt en welke procedures gevolgd worden.

5.1 Ondersteuning

In het samenwerkingsverband hebben de besturen, zoals afgesproken via het schoolmodel, de vrijheid om naar eigen inzicht de ondersteuning voor hun leerlingen in te kopen en in te zetten. In de onderste twee niveaus van de piramide(cascade) zorgt de leerkracht, begeleid door de intern begeleider en ondersteund door zijn/haar collega's, binnen de klas (of het cluster/de bouw/de school) voor een passend onderwijsaanbod. Met ondersteunende materialen en/of aanpassingen in aanpak, aansturing of omgeving wordt de leerling binnen de klas begeleid. Het samenwerkingsverband is hierbij niet betrokken. Als een leerling, om welke reden dan ook, niet optimaal blijkt te kunnen profiteren van het onderwijs in de klas, wordt de zorg of ondersteuning een niveau opgeschaald. Dit kan door inzet van interventies buiten de klas. Er kan ook gedacht worden aan een vorm van consultatie. In de verschillende regio's, zijn hier verschillende afspraken over. De begeleiding van de leerling is nog steeds op school.



Schema en Route TLV



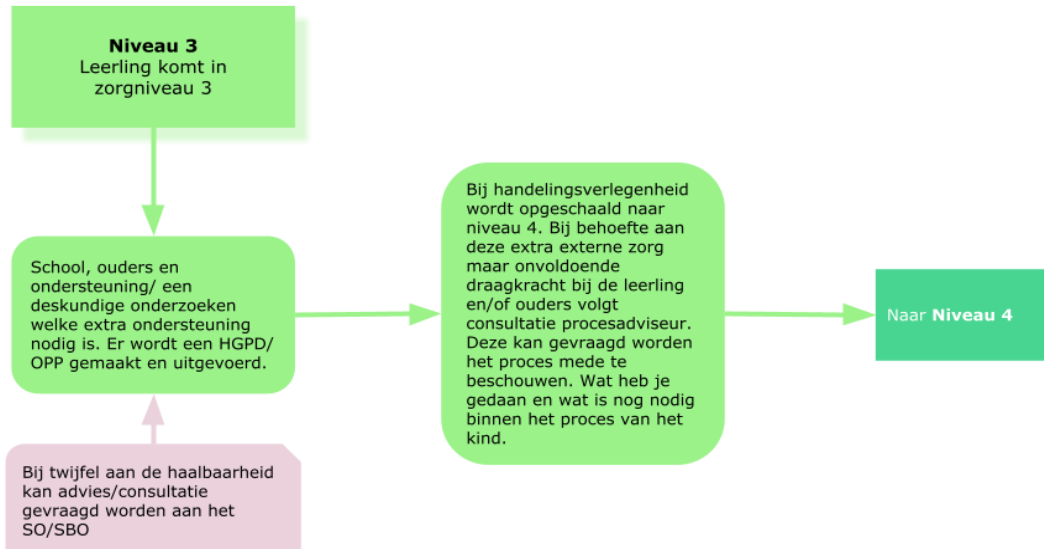
Sommige besturen werken met een ondersteuningsteam. Deze kleine teams kunnen bestaan uit specialisten, waaronder een orthopedagoog of psycholoog, een specialist afkomstig uit het SO of SBO, aangevuld met een jeugd- en gezinswerker (vanuit CJG/AMW/JGZ/BJZ). Ook wordt hieraan toegevoegd de specifieke expertise die sommige basisscholen hebben ontwikkeld. De ondersteuningsteams ondersteunen de scholen in het realiseren van kwalitatief goed onderwijs en passend onderwijs voor alle leerlingen. Het team gaat in op de ondersteuningsvraag van de scholen.

Niet alle besturen werken met ondersteuningsteams, hier zijn in de loop van de tijd verschillende keuzes in gemaakt. In de komende planperiode wordt onderzocht wat de meest duurzame oplossing is om binnen inclusiever onderwijs de juiste ondersteuning te bieden en welke plek de ondersteuningsteams hierin krijgen. Ook zal het schoolmodel, dat hieraan ten grondslag ligt, geëvalueerd worden (zie ook: H4.3 Oppakken: samenwerking onderling (scholen en besturen)).

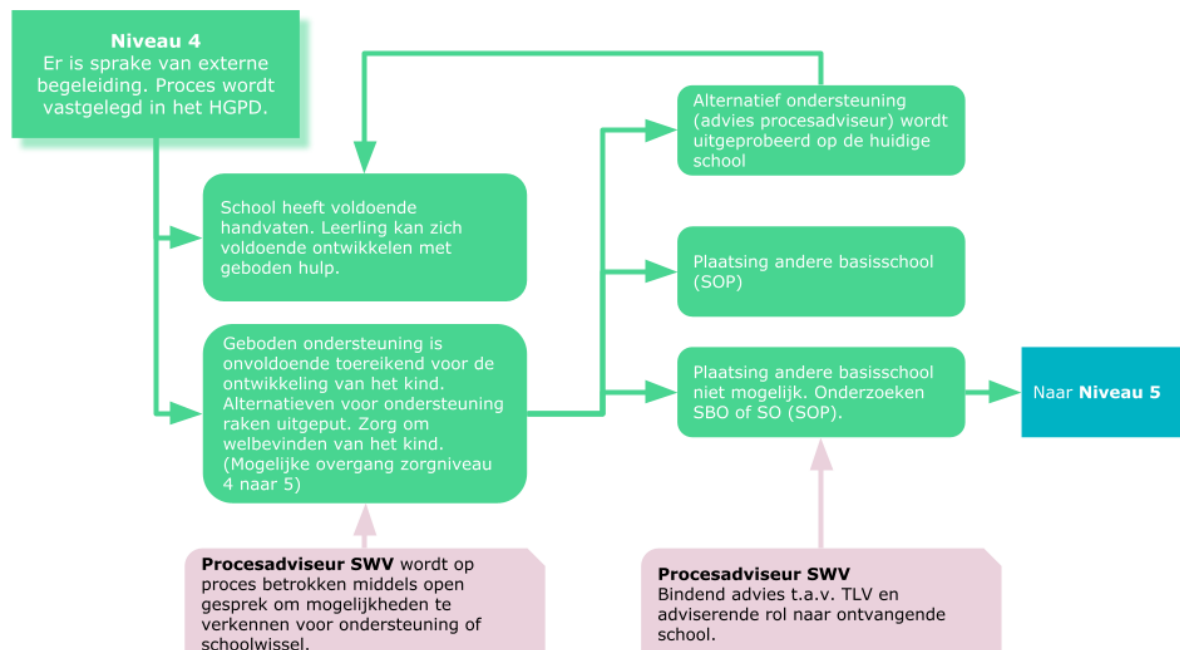
Voor de overstap van PO naar VO zijn wegwijzers opgesteld. De wegwijzers zijn kaderstellende handleidingen voor een afgestemde overgang van PO naar VO. De kerngroep PO-VO, bestaande uit vertegenwoordigers van PO en VO-scholen uit de regio's hebben De Wegwijzers in gezamenlijkheid opgesteld. Een goede overdracht voor elke leerling staat voorop. Een goed gevuld overdrachtdossier dat warm wordt overgedragen van het PO naar het VO is essentieel. Ook een tijdige warme verkenning voor die leerlingen waarbij het nog niet duidelijk is welke school een passende vervolgstap kan bieden is van belang.

5.2 Procesadviseurs

Het samenwerkingsverband heeft sinds 1 september 2022 twee procesadviseurs aangesteld. De procesadviseurs zijn inhoudelijk betrokken bij een vraag rondom een specifieke leerling. Dat is een verschil met de vorige werkwijze die meer procedureel van aard was. Een procesadviseur wordt ingeschakeld door de school of door het ondersteuningsteam wanneer gedurende het intensieve proces met ouders en externe betrokkenen blijkt dat een leerling niet voldoende kan profiteren van de ondersteuning en daarmee niet van het geboden onderwijs.



In een open gesprek wordt het doorlopen proces beschouwd door deze onafhankelijke deskundige. Er volgt een advies m.b.t. vervolgstappen. Hierbij kan gedacht worden aan een andere interventie op de huidige school, een advies m.b.t. een passende andere basisschool of een advies voor plaatsing binnen het SO of SBO.



De procesadviseurs hebben als onafhankelijke adviseurs van het samenwerkingsverband kennis van de ondersteuningsmogelijkheden binnen het samenwerkingsverband. De procesadviseurs kennen de SOP's van de scholen en kunnen vanuit deze kennis de verbinding binnen het samenwerkingsverband en met externe partners vergroten. Zij hebben zicht op de samenhang van de totale ondersteuningsvoorzieningen binnen en tussen de scholen. De procesadviseurs zijn betrokken bij alle verwijzingen en onder- en zij-instream en zij kunnen een rol spelen bij doorplaatsing naar een minder gespecialiseerde vorm van onderwijs. Ook zijn de procesadviseurs betrokken bij thuiszittende leerlingen die niet meer ingeschreven zijn op een school of leerlingen die wel ingeschreven zijn op school maar geen verbinding (meer) met deze school hebben.



De procesadviseurs zorgen dan namens het samenwerkingsverband dat deze leerling de juiste begeleiding en een passende (onderwijs-) plek krijgt. De procesadviseurs ondersteunen, op verzoek, bij het organiseren van extra ondersteuning maar hebben ook een rol in de toeleiding naar het speciaal (basis)onderwijs. Wanneer school, ouders en CJG er samen niet meer uitkomen, kan via de procesadviseur een consultatie onderwijs en zorg aangevraagd worden om de impasse te doorbreken. Vanaf 1 januari 2023 geldt een nieuwe werkwijze voor het aanvragen van een TLV (zie [website](#)).

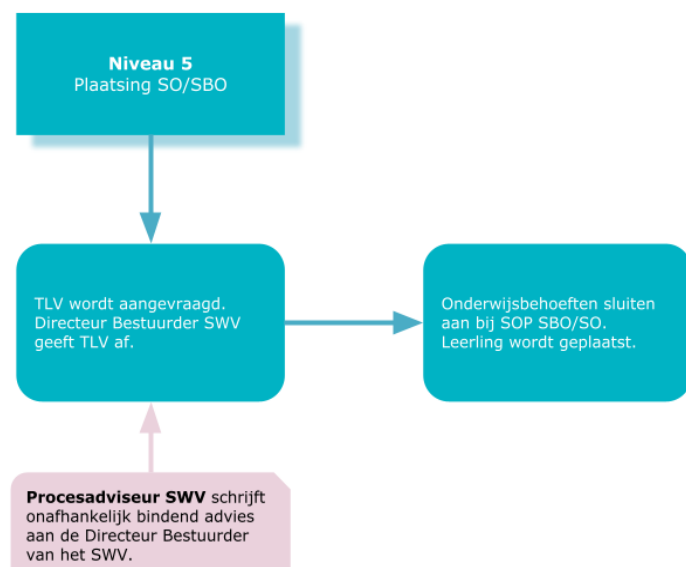
5.3 Kwaliteitskader

Kwaliteitsbewaking betekent niet alleen zicht hebben op de beoogde doelen en kwaliteit maar vooral sturen op het bereiken van de beoogde (tussen-)resultaten. Resultaten op inhoud en organisatie binnen het samenwerkingsverband passend bij de opdracht Passend Onderwijs en zoals verwoord in dit ondersteuningsplan. Tussentijdse tevredenheidsonderzoeken en evaluaties dienen te worden ingebed als onderdeel van de kwaliteitscultuur in dit samenwerkingsverband en de resultaten daarvan te worden teruggekoppeld aan de AV en OPR.

Daarnaast worden de procesadviseurs ingezet als 'critical friend' die vanuit het professionele gesprek dat met de betrokken school wordt gevoerd, feedback en feedforward geeft gericht op het aanreiken van handvatten t.b.v. de ontwikkeling en/of de verbetering van passend onderwijs. Ook onderzoeken de procesadviseurs of alle benodigde ondersteuning is geboden voordat bijvoorbeeld overgegaan wordt tot het aanvragen van een TLV. Ook het beoordelen van een herindicatie en het verkennen van mogelijkheden tot terugplaatsing behoren tot het takenpakket. In deze onderzoeken, op de scholen, stellen de procesadviseurs vast of de basisondersteuning zoals verwoord in het SOP ook daadwerkelijk wordt gerealiseerd. Zij moeten zich er van vergewissen dat passend onderwijs voldoende is geboden en er aantoonbaar voldoende inspanning is geweest.

Door het implementeren van twee nieuwe systemen wil het samenwerkingsverband de kwaliteit meer inzichtelijk maken. Het samenwerkingsverband richt zich de komende periode op de implementatie van Perspectief op School en TOP-dossier. Perspectief op School helpt samenwerkingsverbanden met een integraal inzicht in passend onderwijs. De modules Kwaliteit, Ondersteuning, Financiën en Communicatie geven inzicht in de ondersteuning die geboden wordt op de scholen, op welke manier de financiële middelen gebruikt zijn en in hoeverre de doelen uit het Ondersteuningsplan behaald zijn. Ook biedt het mogelijkheden in de communicatie naar ouders en teams.

Met de SWV licentie van Top-dossier kunnen scholen, ondersteuningsteams, voorschoolse instellingen op beveiligde wijze informatie uitwisselen bij consultatievragen en bij het aanvragen van een TLV. De dashboardfunctie (van TOP-dossier) maakt monitoring





mogelijk.

Beide systemen helpen om meer inzicht te krijgen en bieden ondersteuning aan de gesprekscyclus tussen het samenwerkingsverband en de scholen en besturen.

5.4 Onderzoek

Het samenwerkingsverband streeft naar een passend aanbod voor alle leerlingen voor optimale ontwikkelkansen. Hoe beter we dit op de reguliere scholen, thuisnabij kunnen organiseren, hoe minder leerlingen voor een passend aanbod afhankelijk zijn van gespecialiseerd, minder of niet thuisnabij onderwijs. Goede ondersteuning in het primaire proces draagt bij aan het terugbrengen van het aantal leerlingen dat verwezen wordt naar het SBO en/of SO en levert daarmee een bijdrage aan inclusiever onderwijs en een inclusievere samenleving.

Na enkele jaren een dalend deelnamepercentage in het SO en SBO te hebben gehad, zijn de leerlingaantallen in het speciaal onderwijs nu weer aan het toenemen. Dat is tegengesteld aan wat het samenwerkingsverband als doel heeft gesteld. Dit is mede aanleiding geweest voor de introductie van de functie van procesadviseur. Deze zorgt voor een inhoudelijke toets bij een verwijzing naar gespecialiseerd onderwijs. Na feedback vanuit de onderwijsinspectie wordt niet langer standaard een TLV tot einde schoolloopbaan in het PO afgegeven. Het samenwerkingsverband heeft geen duidelijk beeld van de stijging hiervan. Op dit belangrijke punt is nog veel te winnen want het samenwerkingsverband heeft als doel dat zoveel mogelijk leerlingen naar reguliere (passen en thuisnabij) basisscholen gaan. Om die reden laat het samenwerkingsverband hier onderzoek naar doen. Op basis van de uitkomsten van dit onderzoek zullen beleidsafspraken gemaakt worden waarin zowel kwalitatieve als ook kwantitatieve doelstellingen opgenomen zullen worden.

Vooruitlopend op de onderzoeksresultaten is in de meerjarenbegroting opgenomen dat het samenwerkingsverband zich als doel stelt om voor de komende jaren het deelnamepercentage SO gelijk te houden, en het deelnamepercentage SBO licht te laten dalen. De afgelopen jaren is het deelnamepercentage so sterk gestegen. Door het deelnamepercentage de komende jaren gelijk te houden, wordt deze stijging dus afgevlakt. Het deelnamepercentage SBO daarentegen, is de afgelopen jaren al licht gedaald. Het doel is dus om deze daling voort te zetten. Per 1-2-2023 gaan we uit van een daling van vijf leerlingen en voor de teldata in de jaren daarna van 2024, 2025 en 2026 gaan we uit van een daling van tien leerlingen. Dat resulteert uiteindelijk in een daling van het aantal leerlingen in het SBO van 10% op 1-2-2026 ten opzichte van 1-2-2022.



Bijlagen | 7

Bijlage 1 | Overzicht van de scholen/besturen

Het SWV PO 31-02 Midden-Limburg bestaat uit

- 14 besturen
- 60 basisscholen
- 3 SBO scholen
- 9 so scholen

en biedt onderwijs aan ongeveer 12.000 leerlingen in het (speciaal) basisonderwijs en speciaal onderwijs uit de gemeenten Leudal, Roerdalen, Roermond, Maasgouw en Echt-Susteren.

Scholen voor speciaal basisonderwijs

1. Synergieschool / SBO de Balans in Roermond
2. SBO de Horst in Echt
3. SBO Op de Tump in Heel

Scholen voor speciaal onderwijs

1. Adelante (Mytyl) (Bestuur Adelante Zorggroep)

Stichting Adelante Onderwijs maakt deel uit van organisatieonderdeel Kinderrevalidatie, Speciaal Onderwijs en Wonen en Verblijf. De school is een mytylschool voor 4 tot 20 jarigen, waar leerlingen met een indicatie voor categorie 1-2-3 (LG, LZ of MG) onderwijs volgen. Onderwijs en revalidatie zijn in school geïntegreerd.

2. De Maaskei (Bestuur Stichting Onderwijsgroep Buitengewoon)

De Maaskei is een school voor speciaal onderwijs voor zeer moeilijk lerende kinderen (so/vso) en kinderen met een meervoudige handicap (MG); categorie 1 en EMB-leerlingen (categorie 3).

3. Herman Broerenschool Roermond (Stichting Herman Broeren Roermond e.o)

De Herman Broerenschool is een school voor speciaal onderwijs voor zeer moeilijk lerende kinderen (so/vso) en kinderen met een meervoudige beperking (MG); categorie 1 en EMB-leerlingen (categorie 3).

4. De Maasgouw (Tylyl) (Bestuur De Maasgouw)

De Maasgouw in Maastricht is een school voor meervoudig gehandicapte kinderen in de leeftijd van 4 tot 20 jaar. Alle leerlingen die onderwijs volgen op Tylylschool de Maasgouw hebben een indicatie voor categorie 2 of 3.

5. De Widdonck (ZMOK) (Bestuur Aloysiusstichting)

De Widdonck is een school voor speciaal onderwijs categorie 1 (ZMOK) voor leerlingen van 6 tot 12/13 jaar.

6. De Latasteschool (ZMOK) (Bestuur Aloysiusstichting)

De Latasteschool is een school voor speciaal onderwijs categorie 1 (ZMOK) voor leerlingen van 4 tot 12/13 jaar.

7. De Spoorzoeker (ZMOK) (Bestuur Aloysiusstichting)

De Spoorzoeker is een school voor speciaal onderwijs categorie 1 (ZMOK) voor leerlingen van 6 tot 12/13 jaar.

8. De Ullingshof (Mytyl, Tylyl) (Bestuur Stichting Onderwijsgroep Buitengewoon)

De Ullingshof te Venlo is een school voor lichamelijke en / of meervoudig beperkte kinderen in de leeftijd van 4 tot 12 jaar, als ook voor langdurig zieke leerlingen; categorie 2-3.



9. De Wijnberg SO/VSO (bestuur Onderwijsstichting De Wijnberg)

De Wijnberg is een (behandel-)school voor (voortgezet) speciaal onderwijs en biedt onderwijs op maat aan leerlingen in de leeftijd van 4 tot 18 jaar. Samen met hun zorgpartner de Mutsaersstichting bieden zij tijdelijk onderwijs en zorg aan kinderen met een complexe ondersteuningsbehoefte.



Bijlage 2 | Ondersteuningsplanraad en Raad van Toezicht

De ondersteuningsplanraad (OPR) is een speciale medezeggenschapsraad van het samenwerkingsverband. Daarin zitten ouders en personeelsleden. Belangrijkste taak van de ondersteuningsplanraad is het beoordelen van het ondersteuningsplan van het samenwerkingsverband (instemmingsrecht). Maar ook kan de ondersteuningsplanraad onderwerpen die zij belangrijk vindt met het bestuur van het samenwerkingsverband bespreken of op eigen initiatief adviezen geven.

Veel informatie is te vinden op www.steunpuntpassendonderwijs.nl

De OPR heeft met de volgende stukken ingestemd (resp. a en b) en vastgesteld (resp.c):

- a) OPR reglement
- b) OPR statuut
- c) OPR huishoudelijk reglement

De OPR van het SWV PO Midden-Limburg bestaat momenteel uit acht leden, gelijkelijk verdeeld over 4 ouders en 4 personeelsleden uit het (speciaal) basisonderwijs.

Met ingang van 8 november 2022 zijn mevr. A. Christophe en mevr. L. van der Goot-Wilms benoemd als lid van de Raad van Toezicht (RvT). Mevr. A. Christophe vervult de rol van voorzitter van de RvT. Er is een vacature voor een derde lid van de RvT, die in de loop van 2023 ingevuld gaat worden.

De RvT heeft een toezichtvisie, toezichtkader en toetsingskader vastgesteld om uitvoering te geven aan het doel: te bewaken en bevorderen dat voor alle kinderen binnen het samenwerkingsverband het beste onderwijs wordt geboden zodat hun kansen op succes in de maatschappij vergroten. De RvT doet dit vanuit de principes van integraal, onafhankelijk en goed toezicht. Het toetsingskader van de RvT is geoperationaliseerd naar de onderwerpen:

- Kwaliteit van de onderwijsondersteuning;
- Financiën;
- Bedrijfsvoering en Organisatieontwikkeling;
- Relatie SWV en stakeholders.

Met de directeur-bestuurder zijn afspraken gemaakt om de vigerende documenten m.b.t. managementstatuut, bestuursreglement, medezeggenschapsstatuut en reglement OPR aan te passen aan de nieuwe governance en statuten. Deze zullen in 2023 worden vastgesteld door de betreffende gremia.



Bijlage 3 | Jaarplan 2023

Om tot concrete, heldere stappen te komen zal het jaarplan opvolging krijgen in de vorm van kwartaalplannen. Het geeft een duidelijke richting aan de te bewandelen koers.

Basiskwaliteit en ondersteuning

Oppakken: handelingsgericht werken

- Doel: De scholen werken volgens de principes van het handelingsgericht werken (HGW)

Ontwikkelen: SOP en ondersteuningsaanbod

- Doel: Elke school heeft een SOP met daarin beschreven de (extra) ondersteuningsmogelijkheden én de grenzen aan de ondersteuning.

Onderzoeken: basisondersteuning in kaart

- Doel: De afspraken voor de basisondersteuning zijn vastgesteld en zijn inzichtelijk voor ouders, scholen en externen.

Naar inclusiever onderwijs: basis

Oppakken: gedeelde visie

- Doel: Er is een gezamenlijke visie op inclusiever onderwijs.

Ontwikkelen: leertuin inclusief onderwijs

- Doel: Er zijn tenminste drie leertuinen opgezet voor inclusief onderwijs.

Onderzoeken: professionaliseren, expertise delen/benutten

- Doel: Er is zicht op de mogelijke manieren waarop in het samenwerkingsverband expertise gedeeld kan worden en wat er voor nodig is om dit te realiseren.

Samenwerken

Oppakken: samenwerking onderling (scholen en besturen)

- Doel: Er is een evaluatie van het ingevoerde schoolmodel.

Ontwikkelen: samenwerken met ouders in het ouder- en jeugdsteunpunt

- Doel: Het samenwerkingsverband heeft de samenwerking met ouders versterkt

Onderzoeken: samenwerking met externe partners

- Doel: Er is zicht op wat er nodig is om te komen tot het versterken van de dynamische driehoek, het maken van regionale afspraken en een goede afstemming met netwerkpartners.



Bijlage 4 | Meerjarenbegroting 2024-2027

De begroting 2023 is gebaseerd op het ondersteuningsplan 2018-2022 en loopt ten dele vast vooruit op dit ondersteuningsplan 2023-2027. De begroting is opgesteld met ondersteuning van adviseurs van Infinite Financieel.

| Baten | 2023 | 2024 | 2025 | 2026 | 2027 |
|---|------------------|------------------|------------------|------------------|------------------|
| <i>lichte ondersteuning</i> | 3.914.857 | 3.845.628 | 3.780.131 | 3.767.575 | 3.766.557 |
| <i>zware ondersteuning</i> | 5.560.403 | 5.459.466 | 5.361.800 | 5.339.370 | 5.333.295 |
| <i>regeling schoolmaatschappelijk werk</i> | 52.644 | 52.644 | 52.644 | 52.644 | 52.644 |
| <i>overige baten</i> | 0 | 0 | 0 | 0 | 0 |
| <i>geoordeelde subsidies en bijdragen voor specifieke programma's in het ondersteuningsplan</i> | 124.544 | 0 | 0 | 0 | 0 |
| Totaal baten | 9.652.448 | 9.357.737 | 9.194.575 | 9.159.589 | 9.152.496 |
| Verplichte afdrachten | 2023 | 2024 | 2025 | 2026 | 2027 |
| <i>afdracht sbo</i> | 2.331.394 | 2.255.576 | 2.154.486 | 2.084.986 | 2.021.805 |
| <i>afdracht so</i> | 5.518.698 | 5.432.448 | 5.346.199 | 5.321.556 | 5.321.556 |
| <i>totaal afdrachten</i> | 7.850.091 | 7.688.024 | 7.500.684 | 7.406.542 | 7.343.361 |
| <i>Programma 1 Schoolmodel</i> | 852.644 | 903.410 | 927.588 | 986.743 | 1.042.832 |
| <i>Programma 2 Procesadviseurs tlv en beleid</i> | 285.000 | 285.000 | 285.000 | 285.000 | 285.000 |
| <i>Programma 3 Kwaliteitszorg</i> | 50.588 | 44.494 | 44.494 | 44.494 | 44.494 |
| <i>Programma 4 Bestuur, beheer en administratie</i> | 348.809 | 316.809 | 316.809 | 316.809 | 316.809 |
| <i>Programma 5 Arrangementen</i> | 449.088 | 0 | 0 | 0 | 0 |
| <i>Programma 6 Vangnetbepaling</i> | 120.000 | 120.000 | 120.000 | 120.000 | 120.000 |
| <i>totaal programma's</i> | 2.106.129 | 1.669.713 | 1.693.891 | 1.753.046 | 1.809.135 |
| Totaal lasten | 9.956.220 | 9.357.737 | 9.194.575 | 9.159.589 | 9.152.496 |
| Resultaat | -303.773 | 0 | 0 | 0 | 0 |



Bijlage 5 | Toelichting programma's

Samenvatting programma 1 - Schoolmodel

Het totaalbedrag en de verdeling van de ondersteuningsmiddelen staan t/m juli 2023 vast (verdeling gebaseerd op de gegevens van 1 oktober 2021). De verdeling van het bedrag voor de periode augustus 2023 t/m december 2023 zal plaatsvinden op dezelfde manier zoals de ondersteuningsmiddelen van januari t/m juli zijn verdeeld, maar dan op basis van de gegevens van 1 februari 2022. Het totaal van het in de periode augustus t/m december beschikbare bedrag wordt in eerste instantie bepaald door de hoogte van de ondersteuningsmiddelen van januari t/m juli. De ondersteuningsmiddelen moeten in totaal € 800.000 per jaar zijn. Dat maakt een minimaal bedrag van $€800.000 - €466.667 = €333.333$ dat beschikbaar moet zijn van augustus t/m december. In 2023 geven de hoge verplichte afdrachten nog geen aanleiding om de ondersteuningsmiddelen te verhogen tot boven de €800.000 per jaar, dus zal het daar dit jaar bij blijven.

Deze programmakosten worden hoofdzakelijk gedekt uit de lumpsum die het samenwerkingsverband ter beschikking staat. Voor ongeveer €100.000 komen de ondersteuningsmiddelen voor de scholen uit het eigen vermogen. De post schoolmaatschappelijk werk staat gelijk aan de baten schoolmaatschappelijk werk van het samenwerkingsverband.

Programma 2 – Procesadviseurs TLV en beleid

Dit programma heeft betrekking op de TLV-procedure van het samenwerkingsverband. Hier zijn twee procesadviseurs voor aangesteld die gaan over de beoordeling van de TLV's. Eén vacature voor procesbegeleider staat nog open. Het budget voor onderzoek en arrangementen door procesadviseurs is bedoeld voor leerlingen die nog niet zijn gekoppeld aan een school, maar waar wel onderzoek naar gedaan moet worden. In gevallen waarbij leerlingen al op school zitten, betaalt de betreffende school dit, maar voor gevallen waar dat nog niet zo is, ligt die verantwoordelijkheid bij het samenwerkingsverband.

Programma 3 – Kwaliteitszorg

Programma 3 heeft betrekking op de kwaliteitszorg binnen het samenwerkingsverband. Hierbinnen vallen drie systemen en programma's waarmee het samenwerkingsverband zorgt voor kwaliteit: Perspectief op School, TOP dossier en riskchanger.

Programma 4 – Bestuur, beheer en administratie

Dit betreft de activiteiten en de kosten van het bestuurlijk, organisatorisch en administratief functioneren van samenwerkingsverband po Midden-Limburg. Ook zijn er kosten opgenomen voor huisvesting en communicatie.

De Raad van Toezicht heeft nu twee leden, voor een derde lid is het samenwerkingsverband aan het werven. De financiële administratie is ingericht bij ONS Onderwijsbureau. Vanaf 2023 wordt daar ook de controlling belegd. Verder is een eenmalig beleidsmatig onderzoek begroot, gericht op de vraag waarom het deelnamepercentage zo in dit samenwerkingsverband zo hoog is.



Programma 5 - Arrangementen

Onder het programma arrangementen vallen twee onderdelen. In 2023 omvat het nog alle kosten voor van ondersteuning van meer- en hoogbegaafden, in het kader van de subsidie die het samenwerkingsverband hiervoor heeft gekregen. Het samenwerkingsverband besteedt dit geld aan ambulante zorg, conferenties, scholingen en een stuurgroep.

Verder omvat het programma een post 'Incidentele maatregelen versterking ondersteuning'. De incidentele maatregelen versterking ondersteuning zullen bekostigd worden vanuit het eigen vermogen.

De programmakosten voor Arrangementen worden gedekt uit de lumpsum die het samenwerkingsverband ter beschikking staat. De kosten onder de noemer subsidie MHB worden voor de helft gedekt uit de subsidie meer- en hoogbegaafdheid die liep t/m 31 juli 2022 en tot eind 2023 uitgegeven kunnen worden. De kosten voor de nieuwe subsidieregeling MHB zullen, uitgaande van een regeling met cofinanciering, voor de helft vanuit de subsidie bekostigd worden en voor de andere helft vanuit het eigen vermogen.

Programma 6 – Vangnetbepaling

Onder dit programma vallen alle kosten die het samenwerkingsverband maakt in het kader van de vangnetbepaling meer dan gemiddelde groei gespecialiseerd onderwijs.



Bijlage 6 | Vangnetbepaling

Gelet op artikel 18, lid g uit de WPO (of artikel 17, lid h uit de WVO) wordt door dit samenwerkingsverband op de volgende manier de hoogte van de vangnetbekostiging vastgesteld. Deze manier sluit aan op de handreiking die is opgesteld door een werkgroep op initiatief van het Steunpunt Passend Onderwijs bestaande uit de PO-Raad, de VO-raad, de Sectorraad GO, het Netwerk LPO en de Sectorraad SWV VO. Deze vangnetbekostiging is er voor de scholen als er een meer dan gemiddelde toename van het aantal ingeschreven leerlingen met een TLV en residentiële leerlingen, niet zijnde ingeschreven bij een Justitiële Jeugdinstelling (JJI) of Gesloten Jeugdzorginstelling (GJI), heeft plaatsgevonden in de periode 2 februari t/m 1 juni. Het samenwerkingsverband zal de school bekostigen aan de hand van de netto instroom per ondersteuningscategorie van de leerlingen met een nieuwe TLV en nieuwe residentiële leerlingen (niet zijnde ingeschreven bij een JJI of GJI) uit het samenwerkingsverband in de periode 2 februari t/m 1 juni. Deze bekostiging heeft betrekking op het kalenderjaar dat volgt op de periode waarin de instroom heeft plaatsgevonden. De vangnetbepaling wordt als volgt uitgevoerd:

1. De school stelt zelf vast dat het aantal ingeschreven leerlingen met een TLV (inclusief de residentiële leerlingen niet zijnde ingeschreven bij een JJI of GJI) op de school in de periode 2 februari t/m 1 juni meer is toegenomen dan in de periode 1 september t/m 1 februari. Als dit het geval is, dan is er sprake van een meer dan gemiddelde toename en worden de volgende stappen gevolgd.
2. De school stuurt een declaratie naar het samenwerkingsverband, waarin onderstaande opsomming verwerkt is. De declaratie wordt uiterlijk 1 oktober verstuurd. Indien dit vanwege omstandigheden niet lukt, dan laat de GO-school dit uiterlijk 1 oktober aan het samenwerkingsverband weten en, mits maatschappelijk uitlegbaar, wordt er gezamenlijk naar een oplossing gezocht.
 - a. Een onderbouwing van de meer dan gemiddelde toename uit stap 1.
 - b. De netto instroom (instroom minus uitstroom) per ondersteunings- categorie uit het samenwerkingsverband in de periode 2 februari t/m 1 juni. De instroom betreft alle ingeschreven leerlingen met een nieuwe TLV en de nieuwe residentiële leerlingen niet zijnde ingeschreven bij een JJI of GJI. Voor de uitstroom zijn alle leerlingen relevant, niet zijnde ingeschreven bij een JJI of GJI.
 - i. De SBO-school maakt geen onderscheid naar een ondersteuningscategorie.
 - c. Het bedrag per ondersteuningscategorie, dat bestaat uit de netto instroom per ondersteuningscategorie vermenigvuldigt met de bedragen uit de ministeriële regeling.
 - d. Het totaalbedrag voor het samenwerkingsverband, dat bestaat uit een optelsom van de bedragen per ondersteuningscategorie. Indien dit totaal bedrag negatief is, dan stuurt de GO-school geen declaratie naar het samenwerkingsverband.
3. Het samenwerkingsverband verifieert de declaratie van de school op basis van de beschikbare informatie vanuit DUO. Bij correcte verificatie, maakt het samenwerkingsverband het bedrag naar de GO-school over in het nieuwe kalenderjaar.



Bijlage 7 | Werkdocument kwartaalplan

Kwartaalplan

Basiskwaliteit en ondersteuning

April – juli 2023

September – December 2023

| | |
|--|---|
| Tijdens de AV van 27 juni besteden we een uur om in een open gesprek eenieders status te bespreken m.b.t. de opschaling naar de norm basiskwaliteit en de mate van handelingsgericht werken. Ook kijken we waar we elkaar kunnen ondersteunen. | Tijdens de AV van 3 okt 2023 zal de status nogmaals geagendeerd zijn. Directeur Bestuurder SWV maakt inzichtelijk of er een bovenbestuurlijke samenwerking nodig is in de normrealisatie. |
| Iedere bestuurder heeft zicht op het SOP(schoolondersteuningsprofiel) en de hiaten hierin | <ul style="list-style-type: none"> • SWV voert analyse uit dekkend aanbod. • Wat kunnen we binnen de basisnorm voor elkaar betekenen? Plan van aanpak expertise delen |
| Extern onderzoek naar verwijspersentages | Beleidsrijk vormgeven aan invulling impulsbedrag op basis van de uitkomsten onderzoek. !!! (Zie MJB) Doelstellingen, acties, begroting |
| Dashboard POS vullen | Verantwoording middelen passend onderwijs |

Naar inclusiever onderwijs: basis

April – Juli 2023

September – December 2023

| | |
|---|---|
| Visiebijeenkomst inclusief onderwijs i.s.m. een externe partner. Doel is om tot een gedeelde visie te komen die breed gedragen gaat worden. | Nieuwe directeur bestuurder maakt vervolgplan op visieontwikkeling. |
| <ul style="list-style-type: none"> - 3/4Verkenning leertuinen met PA - Businesscase voorbereiden leertuinen door Yony. (Guido en Esther meenemen) Presentatie AV 18 april | Nieuwe directeur bestuurder neemt de coördinatie over. |
| OP afstemmen binnen alle gremia | Visie afstemmen verschillende disciplines binnen het bestuurlijk OOGO |
| Datum vastleggen om best practices te delen | Best practices bijeenkomst. We delen met elkaar onze parels om zo expertise te delen en elkaar te inspireren. (Wie gatekeeper?) |



Samenwerken

April – juli 2023

September – December 2023

| | |
|---|---|
| | Vorbereiding evaluatie schoolmodel door SWV |
| Brainstorm over invulling fysiek ouder- en jeugdsteunpunt met alle betrokken partijen. SWV, OPR, ouders | Inrichting ouder en jeugdsteunpunt |
| <ul style="list-style-type: none"> - 22/3 Overleg met stuurgroep HB. - 28/3 Vorbereiding businesscase Meer en Hoogbegaafdheid door Angela en Yony. Presentatie 18 april | |
| Consultatie onderwijs / Zorg <ul style="list-style-type: none"> • Procedure uitwerken en communiceren (PA) | Pilot casusbespreking PA, CJG, Ouders, school |
| Draaideur gespecialiseerde voorschoolse voorzieningen <ul style="list-style-type: none"> • Procedure afronden • Tweede bijeenkomst 4 april • Groepssamenstelling verder finetunen • Werkwijze communiceren | Verder uitwerken van gemeenschappelijkheid en duidelijke processen en samenwerkingen. |
| Samenhang Jeugdhulp en Onderwijs Midden Limburg = samenwerking op visie tussen gemeente, CJG, Zorgaanbieders, school, SWV Projectplan gemeente <ul style="list-style-type: none"> • Afspraken m.b.t. financiën • OOGO en College | Start projectleider |
| Verkenning van een implementatie werkgroep door Yony en Guido | Uitvoering concreet maken |

Overig

April – juli 2023

September – December 2023

| | |
|--|--|
| Topdossier <ul style="list-style-type: none"> • DPIA afronden | <ul style="list-style-type: none"> • Scholing en implementatie • TLV route finetunen |
| | Doorrekenen financiële consequenties begroting m.b.t. generieke korting (AV) |
| <ul style="list-style-type: none"> • Sollicitatieprocedure secretariaat • Herinrichting secretariaat | |
| Procedure nieuwe directeur bestuurder | Inwerken |
| AFAS insite implementeren | |
| | |



Website

Op de website van SWV Midden Limburg: www.swvpo3102ml.nl
is de volgende informatie te vinden:

1. Arrangeren - arrangementen
2. TLV schema en route en procedure nieuwe TLV aanvragen
3. PO-VO
4. Klachten en geschillen
5. Privacyreglement