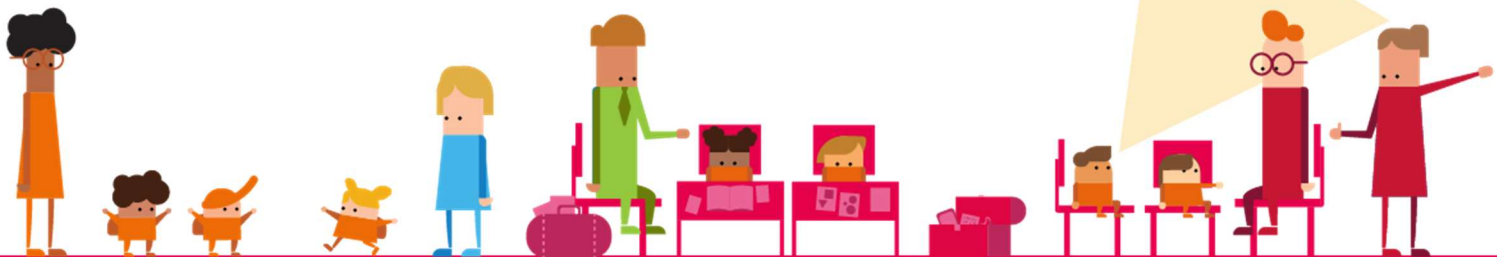
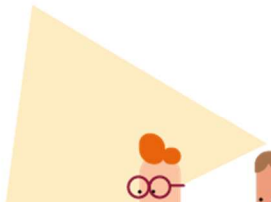
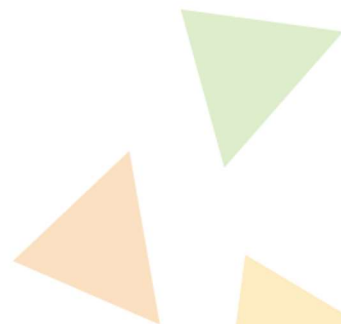




PASSEND  
PRIMAIR ONDERWIJS  
MIDDEN-LIMBURG



# Nieuwsbrief SWV PO Midden-Limburg april 2026



## Inleiding

We zijn inmiddels weer een paar maanden verder en SamenWijs begint echt vorm te krijgen. De vragen komen binnen. We kunnen iedereen helpen en de eerste feedback is heel positief: Fijn! We gaan nu een nieuwe periode in. Een periode waarin SamenWijs zich blijft ontwikkelen, maar ook een periode waarin we gaan werken aan een nieuw ondersteuningsplan. Dit moet écht een plan van en door de regio worden waarin zaken concreet worden benoemd en richting geeft in de route richting inclusie. We kijken er enorm naar uit om hier weer de volgende stappen te gaan zetten in Midden-Limburg.

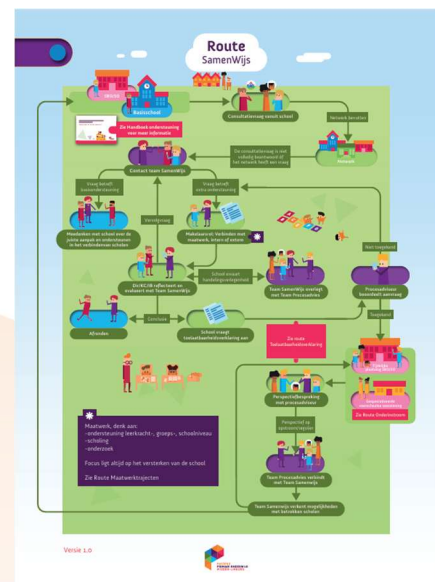
## Onderwijsinspectie

Hoewel we nog geen definitief rapport hebben weten we al wel dat we op alle standaarden een voldoende hebben gehaald. Dit betekent dat we terugkijken op een goed inspectiebezoek met een mooie beoordeling. Een aantal zaken moeten we nog wel aanpassen. Zo ook de procedure rondom TLV's en de criteria 's voor SO en SBO. Over de wijzigingen wordt het werkveld voor 1 augustus 2026 geïnformeerd.

## Ontwikkelingen

### Route SamenWijs

In januari is Team SamenWijs gestart, een nieuw onderdeel van het stabureau van het SWV. De inzet van dit team is gericht op de (extra) ondersteuning die nodig is op onze scholen. Team Procesadvies heeft hiermee weer een meer onafhankelijke rol gekregen, zoals passend bij de kaders voor toeleiding naar het S(B)O. De weg die geleid heeft tot deze ontwikkeling, de doelstelling ervan en de werkwijze die hierbij hoort, zijn uiteengezet in de Kadernotitie. Deze werkwijze is vertaald naar een routekaart – Route SamenWijs waarin de plek en de inzet van Team SamenWijs en Team Procesadvies geduid worden. We streven een eenduidige werkwijze na om de kansengelijkheid te vergroten. Bij deze nieuwsbrief vinden jullie deze route.



## Herijken OPP en TLV afspraken – oproep klankbordgroep

Het komende jaar gaan we aan de slag met het thema Ontwikkelingsperspectief (OPP) en Toelaatbaarheidsverklaring (TLV). Dit pakken we breed op en moet leiden tot nieuw beleid dat we dan ook mee kunnen nemen in het nieuwe ondersteuningsplan 2027-2031.

Dit schooljaar ronden enkele trainers het landelijke Train-de-Trainer scholingstraject af. Deze onderwijsprofessionals zijn dan getraind om het OPP functioneel en effectief in te zetten binnen hun regio. We zien dat het gedachtengoed uit die training in diverse besturen leidt tot een andere manier van kijken naar en organiseren van extra ondersteuning; het OPP als vliegwiel om tot inclusiever onderwijs te komen met zo min mogelijk administratie en zo dicht mogelijk bij de leerkracht. Daar willen we meer mee doen! Wat precies? Expertisedeling vanuit deze training is onderwerp van gesprek in de afstemming van deze deelnemers met het SWV; zij zijn immers ook actief bezig met deze inhoud binnen het eigen bestuur. In de planning voor komend schooljaar houden we rekening met een themabijeenkomst rondom dit onderwerp.

Daarnaast is het SWV geselecteerd om met een kerngroep deel te nemen aan een landelijk traject, de ontwerpcyclus 'Ruimte voor keuzes in OPP & TLV'. Een kerngroep van 3 deelnemers sluit aan, dat is zo bepaald door het Steunpunt Passend Onderwijs. In die kerngroep is regulier basisonderwijs vertegenwoordigd, SBO/SO en het stafbureau. Via verschillende werksessies komen we tot een herontwerp dat door experts getoetst gaat worden aan landelijk beleid, toezicht en praktijk. We zoeken naar instrumenten die ontwikkeling ondersteunen, uiteraard wel binnen de wettelijke kaders. Er nemen nog vier andere samenwerkingsverbanden uit primair onderwijs deel, een mooie kans om van elkaar te leren.

Het doel is echter niet alleen een mooi ontwerp, we willen vooral komen tot keuzes die passen bij waar wij nu staan als samenwerkingsverband. Dat is de reden dat we willen werken met een klankbordgroep. De planning voor deze klankbordgroep – zie jaarkalender – is afgestemd op die van de ontwerpcyclus. We zoeken naar een goede vertegenwoordiging vanuit diverse perspectieven, waarbij we vanwege slagkracht de omvang van die groep ook weer niet te groot willen maken. De eerste aanmelding is al binnen...

NB: voor het onderwerp herindicatie SBO/SO organiseert het SWV ook een bijeenkomst in het nieuwe schooljaar, specifiek gericht op deelnemers vanuit SBO en SO. Die input nemen we uiteraard ook mee.

Heb je vragen of wil je je aanmelden voor de klankbordgroep, mail dan naar [brigittevanhout@swvpo3102ml.nl](mailto:brigittevanhout@swvpo3102ml.nl).

## Jaarkalender 2026-2027

### *Miniconferentie SamenWijs*

Op 1 april 2026 heeft de laatste miniconferentie hoogbegaafdheid plaatsgevonden. Met bijna 100 collega's uit het samenwerkingsverband hebben we weer opnieuw nieuwe inzichten opgedaan en ons laten inspireren.

Komend schooljaar, op 7 april 2027, wordt er een miniconferentie SamenWijs georganiseerd. Een inspirerende middag waar we collega's uit de regio ontmoeten en waar uiteenlopende onderwerpen aan de orde komen. Voor nu dus vast de datum om te reserveren in je agenda!



## MHB – De Fonkeling

### *Maatwerktrajecten*

Vanaf de meivakantie is het enkel nog mogelijk om consultatieve vragen aan De Fonkeling te stellen. Dit kan gaan over een vraag op leerling- of groepsniveau, over materiaal, een bezoek aan de orthotheek of een vraag die gericht is op maatwerk voor het komende schooljaar (denk bijvoorbeeld aan teamscholing). Bij vragen aan De Fonkeling gaan we ervanuit dat de leerling bekend is bij de contactpersoon vanuit Team SamenWijs.

### *Maatwerk+*

Vanuit analyse van de POS-vragenlijst van afgelopen jaar, in combinatie met de analyse van de maatwerktrajecten die zijn ingezet, hebben we zicht gekregen op de ondersteuningsmogelijkheden t.a.v. hoogbegaafdheid op de scholen in ons SWV. Door de inzet van maatwerk te faciliteren, wordt momenteel ingezet op het toerusten van de leerlingen en de scholen om de ontwikkeling van de leerling goed en passend te kunnen begeleiden. In veel gevallen leidt dit tot een passend aanbod, toenemend welbevinden bij de leerlingen en perspectief op de eigen school. Voor een klein deel van de leerlingen met behoefte aan extra ondersteuning, blijkt dit onvoldoende effectief waardoor risico op uitval of verwijzing naar het gespecialiseerd onderwijs ontstaat.

Om tegemoet te komen aan dit hiaat in ons dekkend aanbod zal er in het schooljaar 2026-2027 een pilot (met de duur van twee jaar) starten. Het betreft een tijdelijke deeltijdvoorziening. De visie dat dat leerlingen zoveel mogelijk thuisnabij naar school moeten kunnen gaan en verbonden blijven met hun eigen sociale omgeving is hierbij leidend. Samenwerking en versterking van en met de leerling en de thuishchool zijn de uitgangspunten. In het scala van ondersteuningsmogelijkheden voor deze doelgroep is deze voorziening de meest specialistische vorm van maatwerk die binnen het samenwerkingsverband geboden kan worden.

Na de meivakantie volgt er informatie m.b.t. de inrichting en aanmeldmogelijkheden. Aanspreekpunt m.b.t. deze ontwikkeling is de projectleider. Contact opnemen kan via: [lienekelunenburg@swvpo3102ml.nl](mailto:lienekelunenburg@swvpo3102ml.nl).

## Inschrijven scholingsactiviteiten SWV 2026-2027

Via onderstaande link kan er worden ingeschreven voor de scholingsactiviteiten van het SWV voor **komend schooljaar (2026-2027)**. Deze richten zich nu nog op de thema's **hoogbegaafdheid en meertaligheid**. Informatie m.b.t. de inhoud van de scholingsactiviteiten wordt **meegestuurd in de bijlage** en zal ook op de website komen.

Deze link zal de komende nieuwsbrief nogmaals gedeeld worden en ook verstuurd worden naar alle scholen in het SWV. **Inschrijven kan tot uiterlijk 31-08-2026**. Inschrijven kan alleen via deze link, niet via AFAS of via mail.

[INSCHRIJVEN SCHOLINGSACTIVITEITEN SWV MIDDEN-LIMBURG 2026-2027](#)

## Digitale school

In onze vorige nieuwsbrief vertelden we jullie al iets over De Digitale School. Inmiddels is het officiële handboek verschenen, en dat delen we natuurlijk graag met jullie!

Binnen onze regio is gestart met De Digitale School: een tijdelijke voorziening voor leerlingen die door lichamelijke of psychische redenen even niet (volledig) naar school kunnen. Ze blijven gewoon ingeschreven op hun eigen school, maar krijgen in een veilige digitale leeromgeving onderwijs en begeleiding. Het doel? Dat ze zo snel mogelijk weer (gedeeltelijk) kunnen instromen in het fysieke onderwijs.

De Digitale School richt zich voorlopig op leerlingen uit groep 6 t/m 8 en is een samenwerking tussen acht samenwerkingsverbanden in Zuid-Nederland. Aanmelden verloopt via het samenwerkingsverband van de leerling.

Link naar het handboek: [Handboek De Digitale School v02 \(1\).docx](#)

## Uitnodiging CJG

Graag nodigen wij u uit voor een bijeenkomst bij het Centrum voor Jeugd en Gezin (CJG) MiddenLimburg, waarin wij u meenemen in ons dagelijkse werk en onze werkwijze. Ons doel is om de verbinding verder te versterken, helderheid te bieden over onze opdracht en ruimte te geven voor eventuele vragen.

***Wie wij zijn en wat wij doen***

Het CJG MiddenLimburg ondersteunt kinderen, jongeren en ouders op het gebied van opvoeden, opgroeien en (gezins)ontwikkeling.

Wij bieden laagdrempelige ondersteuning, advies en toeleiding naar passende hulp wanneer dat nodig is.

In ons werk staan preventie, samenwerking en het versterken van het netwerk rondom het kind centraal.

### **Voor wie?**

Wij verwelkomen alle functiegroepen binnen het primair onderwijs: van directie tot intern begeleiders, leerkrachten, ondersteuners en andere betrokken medewerkers.

Iedereen die een rol heeft in het begeleiden van kinderen is van harte welkom.

Praktische informatie

- Datum: donderdag 21 mei 2026
- Tijd: 15:30 – 17:30 uur
- Locatie: De Velderie [Prins Bernhardstraat 1, 6043 BG Roermond](#)

Om de bijeenkomst interactief en waardevol te houden, hanteren wij een maximum van 25 deelnemers. **Reageer direct bij interesse via onderstaand mailadres.** Wanneer er meer aanmeldingen zijn, plaatsen wij geïnteresseerden op een wacht- of reservelijst. Zodra een plek vrijkomt, nemen wij contact op.

### **Aanmelden**

U kunt zich aanmelden via [j.broekmans@amwml.nl](mailto:j.broekmans@amwml.nl)

Wij kijken ernaar uit u te mogen ontvangen.

Met vriendelijke groet, namens

CJG MiddenLimburg

## **Startklas**

Een belangrijke ontwikkeling was de start van de Startklas op 1 september 2025 en de implementatie daarvan. Deze tussenvoorziening fungeert als leertuin voor jonge kinderen met een forse ondersteuningsbehoefte en heeft een positieve start gemaakt. De eerste leerlingen zijn gestart en de route naar de voorziening wordt steeds duidelijker toegepast in het veld. Tegelijkertijd blijft het belangrijk om de samenwerking met het speciaal (basis)onderwijs en zorgpartners verder te versterken.

## Topdossier stappenplan

Goed nieuws! Het aangepaste stappenplan van Topdossier is helemaal klaar en staat binnenkort op onze website. In duidelijke, overzichtelijke stappen laat het precies zien welke ondersteuning aangevraagd kan worden en hoe dat aan te pakken. In maart vond de eerste succesvolle cursus Topdossier plaats en op **19 mei** staat de tweede gepland. Mocht je nog willen aansluiten, mail dan naar [noortjefrenken@swvpo3102ml.nl](mailto:noortjefrenken@swvpo3102ml.nl).

Op de ochtend van 22 september zal een onlinecursus verzorgd worden voor startende IB/KC'ers. Inschrijvingslink daarvoor volgt in de volgende nieuwsbrief. Zo bouwen we samen, stap voor stap, verder aan Samen Wijzer.

## Training(en)

### Masterclasses (OPP-training)

Er worden verschillende unieke online masterclasses aangeboden over actuele en relevante thema's binnen het OPP traject. Deze masterclasses zijn ontwikkeld voor iedereen die zijn of haar expertise wil uitbreiden en geïnspireerd wil worden door best practices op het gebied van het OPP, passend en inclusiever onderwijs en aanpalende thema's zoals basisondersteuning, hoorrecht, inspraakrecht, HGW en CLB.

Elke masterclass duurt ongeveer een uur en biedt naast informatie ook de mogelijkheid tot het stellen van vragen.

Bovendien zal elke masterclass (m.u.v. het vraag- en antwoordgedeelte) op video worden opgenomen, zodat je ook nadien de masterclass kan terugkijken. Alle masterclasses zijn voor iedereen vrij toegankelijk (kosteloos).

Website: <https://opp-training.nl/masterclasses>

### **Reeds beschikbare masterclasses**

- OPP en HGW
- OPP en ouders
- Handreiking OPP
- OPP en EHBI (Eerste Hulp Bij Instructie)
- OPP en Inspectie
- OPP en CLB (consultatieve leerlingbegeleiding)
- OPP mooie voorbeelden in de praktijk (PO)
- OPP mooie voorbeelden in de praktijk (VO)
- OPP en LDGM (Landelijke doelgroepenmodel)
- OPP terug naar de bedoeling van het OPP/ Werken vanuit de bedoeling
- OPP en Leerlingvolgsystemen (LVS)
- OPP en TLV (Samenwerkingsverbanden)
- OPP en NT2

- OPP en Inspectie deel 2

### **Aankomende masterclasses (van 16.00-17.00 uur)**

- OPP en Geschillencommissie (14 april 2026)
- OPP en Schoolaanwezigheid (28 mei 2026)
- OPP & Inzichten na 2 jaar (17 juni 2026)

## **Wist je dat...**

**Werken aan een goede band met ouders!** Dat is de oproep van Nederlands Jeugdinstituut en andere organisaties aan leerkrachten, pedagogisch professionals en kind- en jongerenwerkers.

Als professional die met kinderen werkt, kun je makkelijk hun ouders uit het oog verliezen, waarschuwen de ondertekenaars van de oproep. Je bent immers gefocust op het kind en hebt daarnaast te maken met allerlei bijkomende taken. Maar werken met kinderen is pas écht betekenisvol als dat samen met ouders gebeurt. Dat is van waarde voor het kind, de samenleving, en de professional. Ben je nieuwsgierig geworden en wil je meer informatie klik dan de volgende link aan: [https://www.nji.nl/actueel/oproep-werk-aan-goede-band-met-ouders?utm\\_campaign=nieuwsbrief-jeugd&utm\\_source=nieuwsbrief-nji&utm\\_medium=twitter](https://www.nji.nl/actueel/oproep-werk-aan-goede-band-met-ouders?utm_campaign=nieuwsbrief-jeugd&utm_source=nieuwsbrief-nji&utm_medium=twitter)

**Gelijkwaardige samenwerking tussen ouders en school** is belangrijk voor de ontwikkeling, het welbevinden en de leerprestaties van kinderen. Die samenwerking kan verschillende vormen en effecten hebben. Op deze pagina vind je achtergrondinformatie over de samenwerking tussen school en ouders. Welke vormen van samenwerken zijn er en wat zijn de succesfactoren? Voor meer informatie zie: [https://www.nji.nl/kennis/sterke-basis-in-en-rond-school/gelijkwaardige-samenwerking-tussen-school-en-ouders?utm\\_campaign=nieuwsbrief-jeugd&utm\\_source=nieuwsbrief-nji&utm\\_medium=twitter](https://www.nji.nl/kennis/sterke-basis-in-en-rond-school/gelijkwaardige-samenwerking-tussen-school-en-ouders?utm_campaign=nieuwsbrief-jeugd&utm_source=nieuwsbrief-nji&utm_medium=twitter)

### **Onderzoek doorverwijzing naar SO (OCW)**

In opdracht van OCW voeren CAOP-Sardes en SEO Economisch Onderzoek een onderzoek uit naar **de oorzaken en mechanismen achter de groei van het (voortgezet) speciaal onderwijs ((v)so)**. Sinds 2016 neemt het aantal leerlingen in het speciaal onderwijs toe. Het onderzoek richt zich op het identificeren van de belangrijkste verklaringen voor deze groei: welke factoren op leerling-, school-, systeem- en maatschappelijk niveau spelen een rol? Hoe beïnvloeden deze elkaar? En welke aangrijpingspunten bieden deze voor toekomstgericht beleid?

Gesprekken met professionals uit de praktijk vormen een belangrijk onderdeel van het onderzoek. De dagelijkse ervaring en expertise zijn essentieel om inzicht te krijgen in hoe de groei van het (v)so er in de praktijk uit ziet, welke factoren daarin een rol spelen en hoe hiermee wordt omgegaan.

Ons samenwerkingsverband po doet mee aan dit onderzoek. (SWV, scholen, besturen en ketenpartners sluiten aan) En wel op 19 mei van 14.00-17.00.

Tijdens deze bijeenkomst gaan ze met elkaar in gesprek om kennis en ervaring uit te wisselen. Samen gaan ze in op de volgende vragen:

- Welke verklaringen en factoren liggen ten grondslag aan de groei van het speciaal onderwijs in uw regio?
- Hoe hangen leerlingkenmerken, schoolkenmerken, samenwerking en systeemaspecten met elkaar samen?
- Wat zien professionals uit het veld als de belangrijkste oorzaken van de groei en de meest relevante aangrijpingspunten voor beleid?

## Legenda:

Waarom een legenda is toegevoegd:

Om onze nieuwsbrief voor iedereen goed leesbaar en toegankelijk te maken, inclusief onze partners die niet dagelijks binnen het onderwijs werkzaam zijn, voegen we vanaf heden een legenda toe. In deze legenda lichten we gebruikte termen, afkortingen en vaktaal kort toe. Zo zorgen we ervoor dat alle lezers de inhoud snel kunnen begrijpen en de informatie optimaal kunnen benutten.

SWV: Samenwerkingsverband

PO: primair onderwijs

MHB: Meer en Hoogbegaafdheid

AV: algemene vergadering

OPR: ondersteuningsplanraad

TLV: Toelaatbaarheidsverklaring

OCW: Onderwijs, Cultuur en Wetenschap (Ministerie)