

Jaarverslag 2025

SWV PO 3102 ML
In de Neerakker 2
6093 JE Heythuysen
Brin: 21587



Deel 1: Bestuursverslag

Inhoudsopgave

Voorwoord	3
Hoofdstuk 1: Bestuurlijk.....	4
1.1 Missie en visie	4
1.2 Ondersteuningsplan/jaarplan.....	4
1.3 Doorontwikkeling schoolmodel	5
1.4 Ontwikkeling afgifte en aanvragen TLV's	6
1.5 Ouder- en Jeugdsteunpunt: Toegankelijke Informatie en Ondersteuning.....	8
1.6 Nieuwe Website en Toegankelijkheid.....	8
1.7 Organogram SWV	10
1.8 Organisatie SWV	12
1.9 Expertgroepen	13
1.10 OPR/RVT	16
1.11 Klachten en geschillen.....	23
Hoofdstuk 2: Financieel Beleid	24
2.1 Doelen en resultaten	24
2.2 Opstellen meerjarenbegroting	24
2.3 Toekomstige ontwikkeling (met effect op 2025)	24
2.4 Investeringsbeleid	25
2.5 Treasury.....	25
2.6 Allocatie van middelen	26
2.7 Maatschappelijke thema's	26
Verantwoording Raad van Toezicht t.o.v. bevindingen inspectie	29
2.8 Continuïteitsparagraaf	30
2.9 Naleving code goed bestuur.....	31
Hoofdstuk 3: Verantwoording van de financiën	32
3.1 Ontwikkelingen in meerjarig perspectief.....	32
3.2 Staat van baten en lasten en balans	34
3.3 Financiële positie	49
3.4 Nevenfuncties RVT en bestuur	50
3.5 Ondertekening.....	51
Bijlage 1: Overzicht deelnemende schoolbesturen en scholen per teldatum	52
Bijlage 2: Overzicht deelnemende SO scholen per teldatum 01-02-2025	54
Bijlage 3: Overzicht deelnemers AV 2025	56
Bijlage 4: Overzicht deelnemers OPR 2025	56
Bijlage 5: Overzicht TLV commissie 2025	56
Bijlage 6: Overzicht contactpersonen werkgroepen en professionele leergemeenschappen	57
Jaarrekening.....	58

Voorwoord

In 2025 heeft SWV Midden Limburg verdere stappen gezet in de doorontwikkeling naar een samenhangend en toekomstbestendig ondersteuningsmodel. Als samenwerkingsverband staan we samen met de schoolbesturen aan het roer om te zorgen voor thuisnabij, inclusief en kansrijk onderwijs voor alle kinderen. Onze gedeelde ambitie blijft om ieder kind een passende plek te bieden in een schoolomgeving waar ontwikkeling centraal staat en waar ondersteuning tijdig, effectief en doelmatig wordt georganiseerd.

Dit jaarverslag blikkt terug op de belangrijkste ontwikkelingen en resultaten van het afgelopen jaar. Een van de meest zichtbare veranderingen is de verdere ontwikkeling van het samenwerkingsverband naar een ondersteuningsmodel dat beter op elkaar aansluit, meer uitgaat van de vraag van scholen en duidelijker en voorspelbaarder is. Door te werken met inclusieve clusters, een sterkere makelaarsfunctie en verdere professionalisering het gehele veld wordt de beschikbare expertise beter ingezet. Hierdoor kunnen partners elkaar sneller vinden en kan ondersteuning sneller en effectiever worden ingezet waar deze het meest nodig is. In 2025 zijn daarom ook meerdere concrete initiatieven gerealiseerd die het ondersteuningsaanbod in de regio verder versterken. De start van de nieuwe startklas biedt leerlingen de mogelijkheid om op een zorgvuldige en geleidelijke manier in te stromen in het regulier onderwijs, met als doel deelname aan het speciaal onderwijs te voorkomen. Dit draagt bij aan inclusie en aan een doelmatige inzet van middelen. Ook op het gebied van meer en hoogbegaafdheid zijn belangrijke stappen gezet. Met de start van de RIHTA opleiding voor MHB experts wordt de ondersteuning binnen het regulier onderwijs versterkt en bouwen we verder aan een duurzame kennisinfrastructuur waarvan alle scholen profiteren.

Parallel aan deze inhoudelijke ontwikkelingen is in 2025 opnieuw veel aandacht besteed aan de versterking van de bestuurlijke kwaliteitscyclus. Door scherper te monitoren, te evalueren en te sturen op impact ontstaat beter inzicht in wat werkt en waar bijsturing nodig is. Dit maakt het mogelijk om middelen gericht in te zetten en de effectiviteit van interventies beter te onderbouwen. Schoolbezoeken, monitoring en het actief delen van inzichten ondersteunen daarbij het gezamenlijke leren van scholen en besturen.

Ook de samenwerking met lokale partners zoals gemeenten, jeugdhulp, opvangorganisaties en andere maatschappelijke partijen is verder verstevigd. Vraagstukken rondom thuiszitten, terugstroom naar regulier onderwijs, herindicatie en complexe ondersteuningsvragen vragen om een gezamenlijke en goed afgestemde aanpak. Het SWV heeft zich hierbij nadrukkelijker geïmplementeerd als verbindende schakel, met oog voor oplossingen die passen bij de praktijk van scholen en bijdragen aan duurzame en doelmatige ondersteuning voor kinderen en ouders.

Tot slot is in 2025 opnieuw geïnvesteerd in transparante communicatie en in het versterken van de positie van ouders en jeugdigen. Door het Ouder en Jeugdsteunpunt verder te ontwikkelen, betrokkenheid te vergroten en informatie toegankelijker te maken, werken we aan een samenwerkingsverband waarin iedere stem wordt gehoord en waarin samenwerking bijdraagt aan vertrouwen en kwaliteit.

Maikel de la Cousine
Directeur-Bestuurder

Hoofdstuk 1: Bestuurlijk

1.1 Missie en visie

Samen verantwoordelijk voor kwalitatief goed en waar mogelijk thuisnabij onderwijs voor alle leerlingen.

Het SWV wil inhoudelijk sterk onderwijs aanbieden voor iedere leerling passend bij zijn of haar onderwijsbehoefte en mogelijkheden, ononderbroken en zo thuisnabij mogelijk. Het is onze ambitie om al binnen het regulier basisonderwijs, en waar nodig in het speciaal (basis)onderwijs, een zodanig gedifferentieerd onderwijsaanbod te creëren dat ieder kind zich optimaal kan ontwikkelen. Als uitgangspunt geldt: regulier onderwijs als het kan; speciaal onderwijs waar het nodig is. In het ondersteuningsplan van het samenwerkingsverband wordt uitgewerkt hoe de besturen in gezamenlijkheid invulling geven aan deze opdracht.

1.2 Ondersteuningsplan/jaarplan

Begin 2023 is een nieuw ondersteuningsplan vastgesteld. Dit plan is door alle geledingen goedgekeurd en vormt het formele kader voor het handelen van het samenwerkingsverband. In de feedback is daarbij regelmatig aangegeven dat onderdelen concreter uitgewerkt kunnen worden en dat er met meer lef richting inclusie gestuurd mag worden. Omdat na vaststelling van het ondersteuningsplan geen inhoudelijke wijzigingen meer plaatsvinden, is ervoor gekozen om deze feedback op een andere manier te verwerken.

Vanuit het bestaande ondersteuningsplan is daarom een kadernotitie opgesteld. Met deze kadernotitie geven we een doorkijk naar het nieuwe ondersteuningsplan en schetsen we de richting waarin het samenwerkingsverband zich ontwikkelt. Hiermee bevinden we ons momenteel in een overgangsfase. In deze fase is het nieuwe ondersteuningsteam SamenWijs gestart, terwijl tegelijkertijd nog verdere inrichting nodig is, onder andere in de samenwerking met het SBO en het SO. De kadernotitie biedt houvast in deze overgang en zorgt voor samenhang tussen het bestaande beleid en de toekomstige koers.

Een belangrijk aandachtspunt hierbij is dat de kadernotitie wordt aangemerkt als een addendum op het huidige ondersteuningsplan. Daarmee blijft de formele samenhang met het vastgestelde beleid geborgd. In lijn hiermee is het voornemen om de kadernotitie in september aan te melden bij de Inspectie van het Onderwijs.

Om het ondersteuningsplan structureel te verbinden aan de kwaliteitscyclus is gestart met het werken met jaarplannen. In deze jaarplannen wordt concreet uitgewerkt hoe de doelen uit het ondersteuningsplan in de praktijk worden gerealiseerd, voorzien van duidelijke keuzes, prioriteiten en een heldere tijdlijn. Vanuit de jaarplannen worden trimesterplannen opgesteld. Deze plannen fungeren als werkplannen waarin voor iedereen binnen de organisatie zichtbaar is welke taken en verantwoordelijkheden er liggen.

De jaar en trimesterplannen worden consequent gemonitord en geëvalueerd en maken daarmee integraal onderdeel uit van de interne kwaliteitscyclus volgens de PDCA systematiek. In deze evaluaties wordt niet alleen gekeken naar voortgang, maar ook naar het effect van de ingezette activiteiten. Waar mogelijk worden streefdoelen en bijbehorende streefwaarden geformuleerd. Dit maakt het mogelijk om gericht te sturen, bij te stellen waar nodig en de doelmatigheid van de inzet van middelen en ondersteuning beter aantoonbaar te maken.

Door deze werkwijze gaat het ondersteuningsplan daadwerkelijk leven in de organisatie en is het zichtbaar en voelbaar in het dagelijks handelen van het samenwerkingsverband. Tegelijkertijd ontstaat er ruimte om zorgvuldig en gezamenlijk te bouwen aan het nieuwe ondersteuningsplan, passend bij de ingezette beweging richting inclusiever en effectiever onderwijs.

1.3 Doorontwikkeling schoolmodel

In 2025 heeft SWV Midden-Limburg een belangrijke en zichtbare stap gezet in de ontwikkeling richting een ondersteuningsmodel dat meer samenhang, meer gelijkwaardigheid en meer effectiviteit biedt in de ondersteuning van leerlingen, scholen en teams. Waar in de afgelopen jaren het werken met het schoolmodel centraal stond, is in 2025 de beweging gemaakt naar een model waarin ondersteuning beter wordt georganiseerd, expertises meer gebundeld worden en samenwerking vanzelfsprekender wordt.

SamenWijs als gezamenlijk ondersteuningsteam

In 2025 zijn alle stappen binnen de governance structuur doorlopen en afgerond. Op 1 januari 2026 gaan we definitief over naar het nieuwe model. Dit heeft uiteraard gevraagd om veel voorbereiding, communicatie en samen optrekken. Van daaruit hieronder een overzicht:

Een belangrijk ankerpunt binnen deze nieuwe ontwikkeling is de oprichting van het centrale ondersteuningsteam: SamenWijs. Deze naam is bewust gekozen. Het team staat voor samen leren, samen signaleren, samen handelen en samen verantwoordelijkheid dragen. SamenWijs brengt de aanwezige expertise binnen het SWV samen, zodat kinderen, leerkrachten en schoolteams sneller en consistentier toegang krijgen tot ondersteuningsmogelijkheden, ongeacht het bestuur of de locatie. SamenWijs functioneert als spil binnen het ondersteuningsmodel:

- het team verbindt scholen, besturen en ketenpartners,
- organiseert regionale expertise,
- ondersteunt bij complexe casuïstiek,
- borgt eenduidigheid in processen zoals herindicatie en terugstroom,
- en versterkt de handelingsbekwaamheid van scholen.

In 2025 is een duidelijke stap gezet van afzonderlijke initiatieven naar een gezamenlijk en samenhangend ondersteuningsmodel.

Samen op pad: de kadernotitie als fundament

De gezamenlijke totstandkoming van de kadernotitie voor het ondersteuningsmodel is een van de meest betekenisvolle processen van het afgelopen jaar geweest. Bestuurders, directeuren, intern begeleiders, ondersteuningsschillen en samenwerkingspartners hebben intensief meegedacht, meegeschreven en richting gegeven aan de inhoud en de koers.

De kracht van dit proces lag in het gezamenlijk formuleren van gedeelde uitgangspunten. Wat verstaan we onder goede ondersteuning? Welke basis willen we iedere leerling in Midden-Limburg bieden? Wat betekent thuisnabij en inclusief onderwijs in onze regio? En waar liggen de verantwoordelijkheden van schoolbesturen en welke rol heeft het samenwerkingsverband daarin? De kadernotitie vormt nu het inhoudelijke fundament onder de doorontwikkeling in de komende jaren. Tegelijkertijd is expliciet gekozen om deze kadernotitie aan te merken als een addendum op het huidige ondersteuningsplan. Hiermee blijft de samenhang met het vastgestelde beleid geborgd en kan de kadernotitie formeel worden verbonden aan de bestaande afspraken. In lijn hiermee is het voornemen om de kadernotitie in september aan te melden bij de Inspectie van het Onderwijs. Met deze kadernotitie bereidt het samenwerkingsverband zich gericht voor op het nieuwe ondersteuningsplan voor 2027. De richting is helder, de gedeelde waarden zijn vastgelegd en de koers voor verdere professionalisering en inclusie is bepaald. In de komende periode bouwen we hier zorgvuldig op voort, met aandacht voor samenhang, kwaliteit en doelmatige ondersteuning.

Van variatie naar meer samenhang en rechtvaardigheid

In het oorspronkelijke schoolmodel werd ondersteuning voornamelijk decentraal georganiseerd, wat leidde tot verschillen tussen schoolbesturen. In 2025 is gewerkt aan meer transparantie, meer gezamenlijke kaders en een betere afstemming tussen besturen. Met de introductie van SamenWijs en de gedeelde inhoudelijke uitgangspunten ontstaat er steeds meer gelijkwaardigheid in het ondersteuningsaanbod.

Scholen gaan ervaren dat zij makkelijker expertise kunnen raadplegen en dat processen minder afhankelijk zijn van lokale keuzes. Het SWV heeft hierbij een meer coördinerende en verbindende rol genomen, zonder de verantwoordelijkheid van besturen over te nemen. Dit sluit aan bij het uitgangspunt dat passend onderwijs alleen kansrijk is wanneer alle partners hun eigen rol optimaal vervullen.

Ondersteunen waar het moet, verbinden waar het kan

In 2025 nam het SWV ook nadrukkelijker verantwoordelijkheid op thema's die regionaal beter te organiseren zijn. Denk aan:

- herindicatie en toeleiding,
- terugstroom en onderinstroom,
- meer maatwerk rondom arrangementen
- regionale expertise rondom hoogbegaafdheid (waar ook visievorming en professionalisering samenkomen),
- en de opzet van de Startklas voor leerlingen die een zachte landing nodig hebben om goed te kunnen starten in het regulier onderwijs.

Deze thema's tonen waar samenwerking meerwaarde heeft: waar expertise gedeeld moet worden, waar eenduidigheid noodzakelijk is en waar scholen elkaar kunnen versterken. Dit past bij onze stap richting een toekomst waarin inclusief en thuisnabij onderwijs steeds meer realiteit wordt.

1.4 Ontwikkeling afgifte en aanvragen TLV's

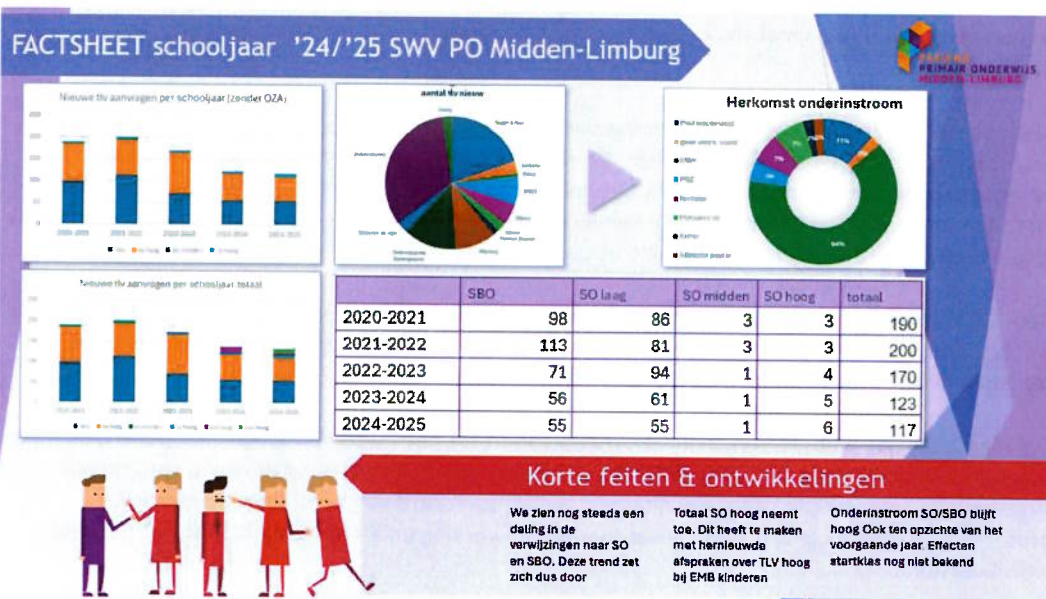
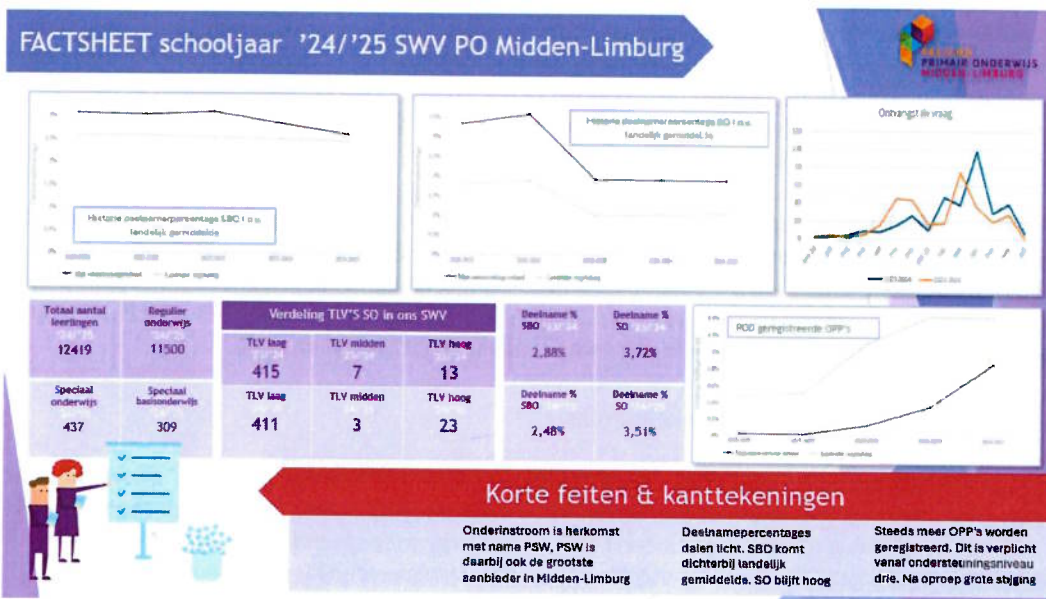
De ontwikkelingen rondom de aanvragen en afgifte van toelaatbaarheidsverklaringen (TLV) laten in 2025 opnieuw een lichte daling zien. Zowel het aantal afgegeven TLV's als het deelnamepercentage aan het SBO en het SO is iets afgenomen. Deze ontwikkeling bevestigt dat steeds meer leerlingen binnen het regulier onderwijs een passende plek kunnen vinden. Tegelijkertijd laat deze ontwikkeling ook zien dat er nog een duidelijke opgave ligt om het aantal TLV's verder terug te brengen en het aantal leerlingen in het (S)BO te verminderen. Dit vraagt blijvend om gezamenlijke inspanningen van scholen, besturen en het samenwerkingsverband om inclusiever en meer thuisnabij onderwijs mogelijk te maken.

Binnen veel scholen zien we een verdere versterking van de basisondersteuning en een groeiend vertrouwen in het vermogen om leerlingen met extra ondersteuningsbehoeften binnen de eigen schoolcontext te begeleiden. Daarmee verdiept de beweging richting inclusie zich verder. Het regulier onderwijs wordt steeds vaker gezien als de plek waar leerlingen kunnen blijven deelnemen, mits de juiste ondersteuning en expertise tijdig beschikbaar zijn.

Tegelijkertijd blijft de onderinstroom van jonge kinderen een belangrijk aandachtspunt. Niet alle kinderen starten direct soepel binnen het regulier onderwijs, terwijl een goede start van grote invloed is op hun verdere schoolloopbaan. Daarom zetten we in 2026 een volgende stap door de Startklas uit te breiden met een tweede locatie. De Startklas is een tijdelijke voorziening voor jonge kinderen die baat hebben bij een zachte, zorgvuldig begeleide start voordat zij volledig instromen in het regulier onderwijs. Deze ondersteuning maakt het mogelijk om ontwikkelbehoeften vroegtijdig te

signaleren, ouders te betrekken en scholen te ondersteunen, zodat kinderen stabiel kunnen instromen.

De monitoring van de ontwikkelingen rondom inclusie en TLV's vindt plaats via POS en Topdossier. POS biedt inzicht in de kwaliteit en ontwikkeling van de ondersteuningsstructuur op school- en bestuursniveau, terwijl Topdossier inzicht geeft in individuele trajecten en besluitvorming rondom TLV's. De combinatie van beide systemen biedt een integraal beeld van de ontwikkelingen, waardoor het samenwerkingsverband gericht kan sturen en ondersteunen waar dat nodig is. In de onderstaande factsheet worden de ontwikkelingen rondom TLV's en de deelname aan gespecialiseerd onderwijs nader in beeld gebracht.



1.5 Ouder- en Jeugdsteunpunt: Toegankelijke Informatie en Ondersteuning

In 2025 heeft het Ouder- en Jeugdsteunpunt een nieuwe impuls gekregen. We hebben het steunpunt opnieuw gepositioneerd en voorzien van een overzichtelijke pagina op de website, en we zijn actiever gaan communiceren over het bestaan en de mogelijkheden ervan. Het steunpunt biedt ouders, verzorgers en jongeren een laagdrempelige en veilige plek om vragen, zorgen of ideeën over passend onderwijs te bespreken. Hierbij vervult het steunpunt bewust een onpartijdige rol: er wordt meegekeken en geadviseerd zonder namens de school of het samenwerkingsverband een standpunt in te nemen.

Het Ouder- en Jeugdsteunpunt helpt ouders en verzorgers met informatie en advies over de mogelijkheden binnen passend onderwijs en ondersteunt hen bij het vinden van de juiste weg. Ook kunnen jeugdigen zelf in vertrouwen terecht bij het steunpunt om te praten over hun ervaringen op school en over wat zij nodig hebben om zich goed te voelen in de klas. Op deze manier kan het steunpunt helpen om beslissingen en vervolgstappen te verhelderen, vroegtijdig signalen op te pikken en samen te zoeken naar passende oplossingen.

Met deze vernieuwde aanpak vergroten we de toegankelijkheid en zichtbaarheid van het steunpunt, versterken we de samenwerking tussen ouders, jeugdigen, scholen en het samenwerkingsverband en bieden we een veilige plek waar iedereen die ondersteuning nodig heeft, terecht kan. Het SWV blijft de komende jaren inzetten op verdere versterking en uitbreiding van het Ouder- en Jeugdsteunpunt, zodat het een betrouwbare en herkenbare ondersteuning biedt binnen de regio.

1.6 Nieuwe Website en Toegankelijkheid

In 2025 is de website van SWV Midden-Limburg verder doorontwikkeld om complexe informatie voor ouders, jeugdigen en professionals overzichtelijk en toegankelijk te maken. Een belangrijk onderdeel van deze ontwikkeling zijn de nieuw ontwikkelde routes, waarmee specifieke vraagstukken en ondersteuningsmogelijkheden direct inzichtelijk worden. Voorbeelden hiervan zijn de route onderinstroom, de route voor anderstalige kinderen, de route maatwerk en de route met samenwerkingsafspraken. Deze routes helpen gebruikers snel de juiste informatie te vinden, passend bij hun situatie of rol, en maken de vaak ingewikkelde wereld van passend onderwijs beter begrijpelijk.

Met deze uitbreiding wil het samenwerkingsverband de verbinding tussen het SWV, scholen, ouders en andere betrokkenen verder versterken. De website speelt hierin een belangrijke rol door informatie overzichtelijk en toegankelijk beschikbaar te maken. Ouders en professionals kunnen hierdoor eenvoudig zien welke stappen mogelijk zijn, waar zij ondersteuning kunnen krijgen en welke afspraken en voorzieningen er in de regio bestaan.

Door deze duidelijke structuur wordt informatie transparanter en beter vindbaar. Tegelijk helpt de website om signalen, vragen en knelpunten uit de praktijk sneller zichtbaar te maken, zodat het samenwerkingsverband en scholen hier gericht op kunnen inspelen.

Daarnaast blijft de website een centrale toegangspoort tot het Ouder- en Jeugdsteunpunt. Ouders en jeugdigen weten zo direct waar zij terechtkunnen voor advies, begeleiding of een luisterend oor. Tegelijkertijd biedt de site professionals een praktisch overzicht van beschikbare expertise, protocollen en regionale afspraken, waardoor samenwerking en afstemming binnen het netwerk wordt versterkt.



Met de verdere ontwikkeling van de website zetten we een belangrijke stap in het toegankelijk maken van informatie, het vergroten van transparantie en het ondersteunen van alle betrokkenen bij passend onderwijs. Dit draagt bij aan een betere afstemming tussen scholen, ouders, jongeren en het samenwerkingsverband, en versterkt de rol van het SWV als verbindende en ondersteunende schakel in de regio. Hieronder een aantal links naar de ontwikkelde routekaarten:

[Route onderinstroom](#)

[Route anderstalige leerlingen](#)

[Route maatwerktrajecten](#)

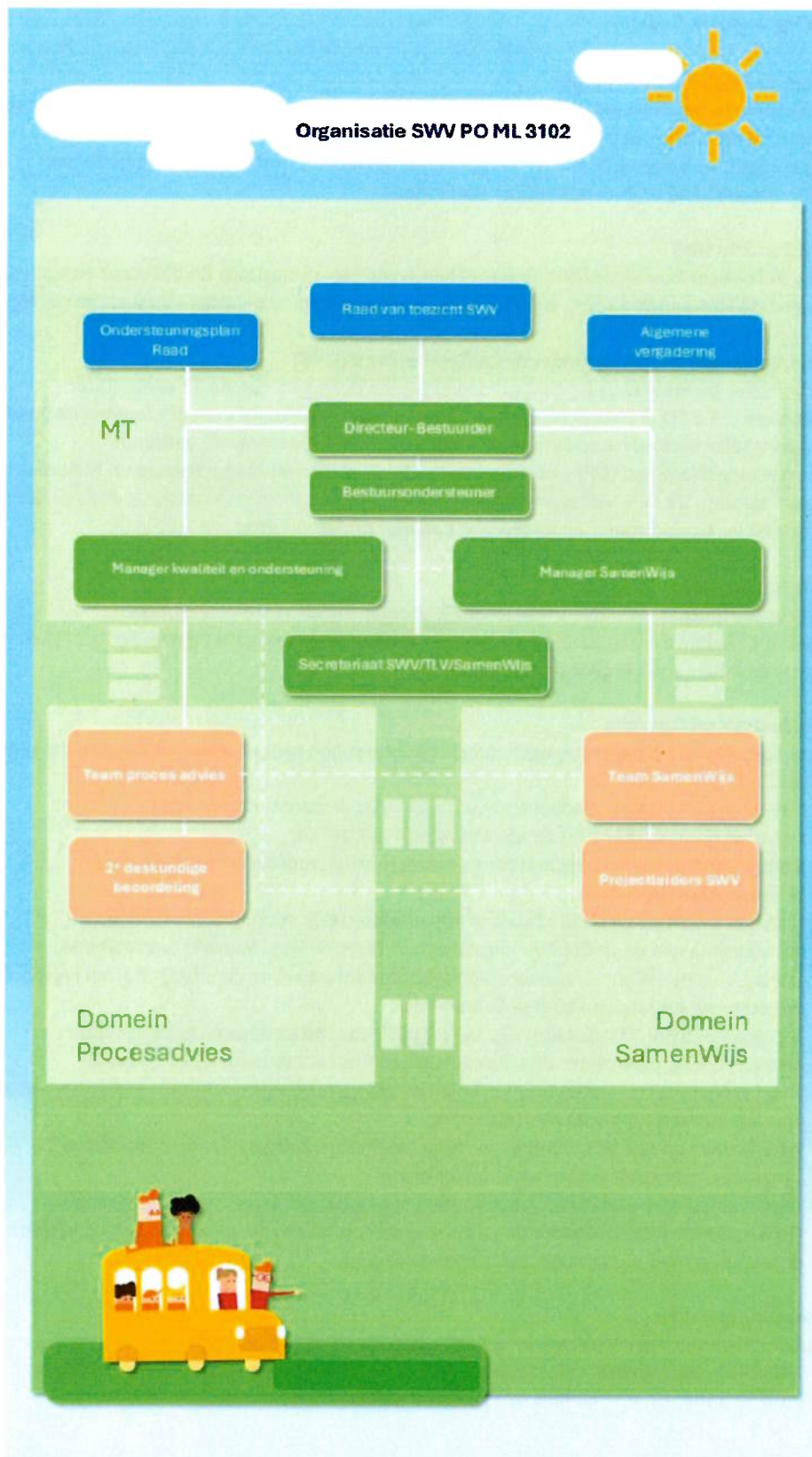
1.7 Organogram SWV

In 2025 hebben we het organogram van het SWV verder doorontwikkeld om de nieuwe structuur en samenwerking binnen het samenwerkingsverband inzichtelijk te maken. In het vernieuwde organogram zijn zowel de huidige inrichting van 2025 als de doorontwikkeling voor 2026 opgenomen, die vanaf 1 januari 2026 van kracht wordt.

Een belangrijk onderdeel van deze doorontwikkeling is de positionering van de domeinen Procesadvies en SamenWijs als afzonderlijke entiteiten. In de praktijk werken deze twee domeinen echter nauw samen en vullen zij elkaar aan bij het ondersteunen van scholen en het realiseren van een samenhangend ondersteuningsaanbod. Om deze samenwerking ook in het organogram zichtbaar te maken, zijn er stippellijnen en verbindingspaden opgenomen tussen de verschillende onderdelen van het SWV. Deze visuele elementen geven de onderlinge afhankelijkheden en samenwerkingslijnen weer, en benadrukken dat het SWV niet werkt als losse eenheden, maar als één integraal netwerk met duidelijke rollen en gedeelde verantwoordelijkheden.

Het vernieuwde organogram ondersteunt daarmee zowel transparantie naar interne en externe stakeholders als een heldere structuur voor de interne samenwerking. Het laat zien hoe beleid, advies en uitvoering elkaar versterken en hoe het SWV in staat is om efficiënt, verbindend en doelgericht te opereren.

Op de volgende pagina staat het vernieuwde organogram weergegeven



1.8 Organisatie SWV

Besturings- en Organisatiestructuur

Om het samenwerkingsverband effectief te besturen en de uitvoering van passend onderwijs goed te organiseren, hanteren we een heldere governance- en organisatiestructuur. Bovenstaand organogram geeft een overzicht van de verschillende gremia en functionarissen binnen het samenwerkingsverband en hun onderlinge samenhang.

Raad van Toezicht (RvT)

De Raad van Toezicht houdt toezicht op het beleid en de uitvoering door de directeur-bestuurder. De RvT bewaakt de strategische koers, de financiële continuïteit en de naleving van wet- en regelgeving.

Algemene Vergadering (AV) en OndersteuningsPlanRaad (OPR)

De Algemene Vergadering (AV) bestaat uit de vertegenwoordigers van de 12 aangesloten schoolbesturen (58 BAO, 3 SBO, 9 SO). De AV heeft een belangrijke rol in de besluitvorming over het ondersteuningsplan en andere strategische keuzes van het samenwerkingsverband. De OndersteuningsPlanRaad (OPR) heeft een formele rol in de medezeggenschap en beoordeelt het ondersteuningsplan. De OPR vertegenwoordigt ouders en personeel en waarborgt dat de plannen van het samenwerkingsverband bijdragen aan passend onderwijs voor alle leerlingen.

Directeur-Bestuurder

De directeur-bestuurder is eindverantwoordelijk voor de dagelijkse leiding van het samenwerkingsverband. Deze functionaris staat in directe verbinding met zowel de Raad van Toezicht als de Algemene Vergadering en de OPR.

Dagelijks Bestuur en Operatie

Binnen de operationele organisatie werken de volgende rollen samen onder leiding van de directeur-bestuurder:

- Directeur-bestuurder: eindverantwoordelijk voor de aansturing van het samenwerkingsverband en de uitvoering van het beleid.
- Bestuursondersteuner: ondersteunt de directeur-bestuurder bij bestuurlijke en beleidsmatige processen.
- Manager kwaliteit en ondersteuning: verantwoordelijk voor kwaliteitszorg en de ontwikkeling van de ondersteuningsstructuur binnen het samenwerkingsverband.
- Manager SamenWijs: verantwoordelijk voor de ontwikkeling en uitvoering van regionale projecten en initiatieven binnen SamenWijs.
- Secretariaat SWV/TLV/SamenWijs: verzorgt de administratieve en procesmatige ondersteuning, waaronder de afhandeling van toelaatbaarheidsverklaringen.
- Team procesadvies: ondersteunt scholen bij vraagstukken rondom passend onderwijs en het organiseren van passende ondersteuning.
- Tweede deskundige beoordeling: verzorgt de onafhankelijke tweede beoordeling bij aanvragen voor toelaatbaarheidsverklaringen.
- Team SamenWijs: werkt aan de uitvoering van regionale samenwerkingsinitiatieven.
- Projectleiders SWV: ontwikkelen en begeleiden projecten die bijdragen aan de verdere ontwikkeling van passend en inclusiever onderwijs.

Samenwerkingspartners

Naast de interne organisatie werken we nauw samen met externe partners:

- **ONS Onderwijsbureau:** onze financiële partner, verantwoordelijk voor de financiële administratie, HR en Planning en Control ondersteuning.

- **KEET, visualisatie en huisstijl**
- **Ons Quotiënt, website**
- **Van Rijt: ICT ondersteuning**
- **POS/Topdossier registratie TLV's, data ontwikkeling en monitoring**
- **Expertgroepen:** bestaande uit specialisten op verschillende terreinen, zoals meer- en hoogbegaafdheid (MHB), nieuwkomersonderwijs (NT2), de overgang van PO naar VO en verwijzingsprocedures. Deze groepen leveren expertise en dragen bij aan de verdere ontwikkeling van passend onderwijs.

Deze organisatiestructuur stelt het samenwerkingsverband in staat om effectief te sturen op kwaliteit, samenwerking en financiële stabiliteit, met als ultieme doel een passend en inclusief onderwijsaanbod voor alle leerlingen.

Tijdige aanwezigheid verklaring omtrent gedrag

Nieuwe VOG's in 2025	VOG aanwezig op ingangsmoment	VOG te laat aanwezig (tussen 1 en 5 rapporteert u met <5) ¹⁾	VOG niet aanwezig (tussen 1 en 5 rapporteert u met <5)
Nieuwe medewerkers in loondienst	<5		
Nieuwe personen niet in loondienst met een VOG-verplichting ²⁾	-		

1) Dit vanwege de herleidbaarheid van persoonsgegevens

2) Dit zijn bijvoorbeeld docenten die op ZZP-basis werken, of voor het primair onderwijs personen die de TSO verzorgen

Wij hebben onze accountant geen opdracht gegeven om de werkzaamheden zoals opgenomen in bijlage IV bij het Onderwijsaccountantsprotocol inzake de tijdige aanwezigheid van de VOG in 2025 uit te voeren (alle TLV's waren tijdig binnen).

1.9 Expertgroepen

De Fonkeling

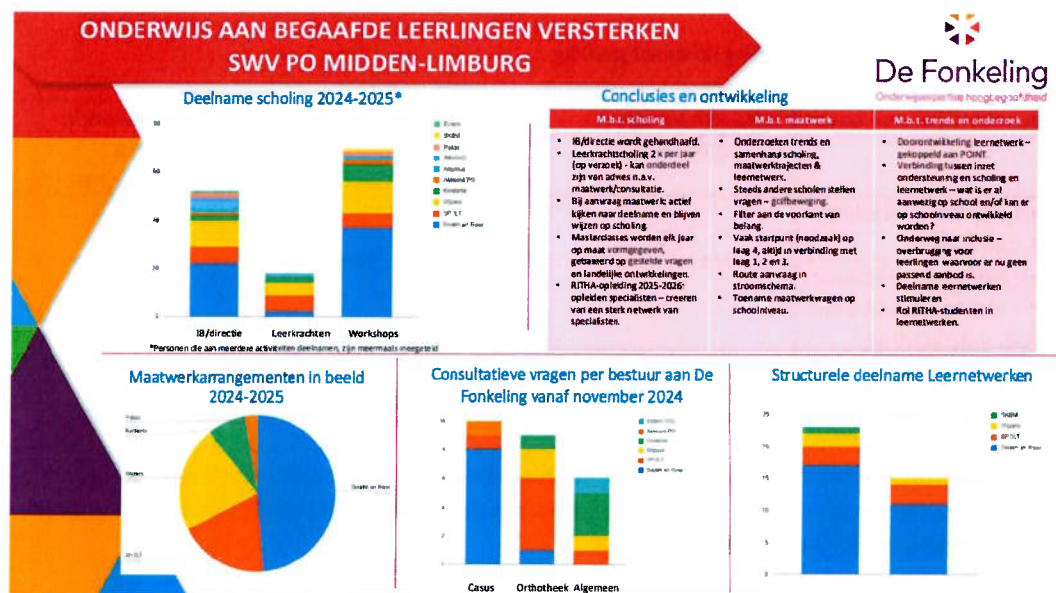
In 2025 hebben we een duidelijke verschuiving gezien in de vraagstukken die bij de expertgroep Meer- en Hoogbegaafdheid en het expertisepunt De Fonkeling binnenkomen. Waar de vragen in eerdere jaren vooral leerlinggericht waren, zien we nu een groeiende vraag op school- en bestuursniveau. Scholen en besturen zoeken steeds vaker advies en ondersteuning om brede ontwikkelingskansen te creëren, beleid te versterken en een cultuur te bevorderen waarin talentontwikkeling systematisch wordt ingebed. Deze ontwikkeling laat zien dat de expertise niet alleen benut wordt voor individuele leerlingen, maar steeds meer bijdraagt aan structurele en duurzame groei binnen de gehele schoolorganisatie.

Daarnaast zetten we bewust stappen om de expertise van De Fonkeling meer naar de scholen te brengen. In 2025 zijn we gestart met een traject waarin professionals in de scholen worden opgeleid, in samenwerking met de Radboud Universiteit. Door scholing en begeleiding van leerkrachten en intern begeleiders wordt de deskundigheid rondom meer- en hoogbegaafdheid direct in de scholen ingebed. Dit betekent dat het expertisepunt niet langer de enige plek is waar kennis en ervaring gebundeld wordt; in plaats daarvan wordt de expertise verspreid en duurzaam verankerd binnen het onderwijs zelf.

Deze aanpak biedt meerdere voordelen. Scholen kunnen sneller inspelen op de behoeften van leerlingen, de professionalisering van het personeel wordt versterkt en de expertgroep kan haar rol

richten op het ontwikkelen van nieuwe materialen, het ondersteunen van complexe vraagstukken en het bevorderen van innovatie op bestuursniveau. De samenwerking met de Radboud Universiteit versterkt hierbij de wetenschappelijke basis van de adviezen en trainingen, waardoor theorie en praktisch optimaal samenkomen.

In 2025 heeft deze combinatie van schoolbrede advisering, professionalisering van leerkrachten en strategische ondersteuning geleid tot een verdieping van de samenwerking tussen scholen, besturen en het SWV. Het resultaat is een expertisepunt dat niet alleen leerlingen ondersteunt, maar ook bijdraagt aan structurele kwaliteitsontwikkeling en een duurzame aanpak van talentontwikkeling in de regio Midden-Limburg. Hieronder een weergave van de ontwikkelingen binnen het domein meer- en hoogbegaafdheid:



Meertaligheid

Binnen het samenwerkingsverband biedt de Expertisegroep Meertaligheid ondersteuning aan scholen, ouders en professionals om het onderwijs aan anderstalige en meertalige leerlingen te versterken. In 2025 lag de nadruk met name op scholing voor leerkrachten en schoolteams, wat scholen concreet veel heeft opgeleverd op het gebied van praktische vaardigheden in het omgaan met anderstalige kinderen in de klas. Dankzij deze gerichte scholing hebben scholen nu een goed aanbod en handvatten ontwikkeld om deze leerlingen effectief te begeleiden.

Daarnaast heeft deze aanpak geleid tot een duidelijke mindset shift: scholen en leerkrachten zijn zich steeds bewuster van het belang van vroegtijdige signalering, taalstimulering en geïntegreerde ondersteuning binnen de reguliere klasomgeving. Er is meer aandacht voor kansenongelijkheid en voor het benutten van de meertalige achtergrond van leerlingen als kracht, in plaats van alleen als uitdaging. Deze verandering in denken vertaalt zich in concreet gedrag in de klas, waarbij leerkrachten vaker actief en bewust differentiëren om alle leerlingen optimaal te laten meedoen. Een belangrijk instrument in deze ontwikkeling is de routekaart Meertaligheid, die in 2025 verder is aangescherpt. De routekaart biedt een eenduidige route voor de begeleiding van anderstalige en meertalige leerlingen en draagt bij aan gelijke kansen voor alle leerlingen. Door de routekaart zijn afspraken tussen scholen, taalscholen en andere partners duidelijker en beter zichtbaar, waardoor samenwerking soepeler verloopt en iedereen weet welke stappen genomen kunnen worden. Dit

wordt ook bevestigd door terugkoppeling vanuit taalscholen en taalklassen, die aangeven dat de routekaart helpt om structuur te bieden en de samenwerking te versterken.

De doelgroep van de Expertisegroep Meertaligheid bestaat nog steeds uit: nieuwkomers, anderstalige leerlingen en meertalige leerlingen. Voor elk van deze groepen wordt gewerkt aan passend onderwijs, waarbij zowel didactische ondersteuning als procesbegeleiding wordt geboden, zodat scholen, leerkrachten en ouders gezamenlijk bijdragen aan een optimale taalontwikkeling en schoolloopbaan.

Met deze activiteiten in 2025 is de basis gelegd voor een structureel, breed gedragen aanpak van meertaligheid binnen het samenwerkingsverband. Scholen hebben niet alleen concrete vaardigheden opgedaan, maar ook een mindset ontwikkeld die taalondersteuning en gelijke kansen centraal stelt, terwijl de routekaart een helder kader biedt voor samenwerking en het volgen van de ontwikkeling van leerlingen.

Ondersteuning voor ouders en leerlingen

Via het Ouder- en Jeugdsteunpunt kunnen ouders en leerlingen vragen stellen over onderwijsroutes, meertaligheid, taalontwikkeling en mogelijke zorgaanbieders met expertise in cultuursensitiviteit en traumasensitiviteit.

Innovatiegelden (voorheen leertuinen)

Binnen het samenwerkingsverband stimuleren we innovaties die bijdragen aan inclusiever onderwijs. Initiatieven worden via de bestuurlijke kwaliteitscyclus ingediend en gedurende het traject gevolgd en geëvalueerd. Om scholen en besturen ruimte te geven om te experimenteren en te leren, werken we met zogenoemde leertuinen. Hiervoor wordt een financiële prikkel ingezet, zodat scholen en besturen nieuwe werkwijzen kunnen ontwikkelen en opgedane kennis binnen de regio kunnen delen. Het project dient een visie te hebben op zowel korte als lange termijn.

- Het project draagt bij aan het bevorderen van inclusie.
- Het project heeft één duidelijk aanspreekpunt.
- Samenwerking, zowel klein als groot, is onderdeel van het projectplan.
- Bij aanvang is er een projectplan beschikbaar, of het ontwikkelen ervan is onderdeel van het project.
- Geleerde lessen worden gedeeld met het gehele SWV.
- Het projectplan bevat een financiële verantwoording, die ook achteraf kan worden gecontroleerd.

Uiteindelijk zijn in 2025 drie leertuinen van start gegaan of doorgezet. Hieronder volgt een korte weergave.

Inclusieve Clusters (Kindante, verlenging)

Binnen Kindante worden inclusieve clusters ingericht, waarbij scholen intensief samenwerken en gebruikmaken van elkaars expertise. Het doel is om binnen het cluster een ondersteunend netwerk te creëren, zodat verwijzingen naar SBO of SO zoveel mogelijk worden voorkomen. Uiteindelijk streven deze clusters naar volledig inclusief onderwijs, waarin alle leerlingen een passende plek vinden binnen het reguliere systeem.

In de eerste periode zien we dat scholen elkaar sneller weten te vinden en vaker gezamenlijk naar oplossingen zoeken, waardoor ondersteuningsvragen vaker binnen het cluster worden opgepakt.

Swalm en Roer – Syntheseklas (verlenging)

De Syntheseklas biedt een aangepast programma voor leerlingen die extra ondersteuning nodig hebben om succesvol terug te keren naar het regulier onderwijs. Door samenwerking tussen regulier basisonderwijs (BAO) en speciaal basisonderwijs (SBO) krijgen leerlingen de kans om zich verder te ontwikkelen en wordt onnodige doorverwijzing voorkomen.

De eerste ervaringen laten zien dat leerlingen met gerichte ondersteuning stappen zetten richting terugkeer naar het regulier onderwijs en dat scholen meer handelingsmogelijkheden ervaren.

Swalm en Roer – Leertuin Jonge Kind

Binnen Swalm en Roer wordt een derde leertuin ingericht voor jonge kinderen met extra ondersteuningsbehoeften. Hier werken onderwijs, kinderopvang en zorgorganisaties nauw samen om een soepele overgang naar het reguliere onderwijs te realiseren. De focus ligt op vroegtijdige signalering, gerichte ondersteuning en inclusie, zodat kinderen zich optimaal kunnen ontwikkelen binnen hun eigen vertrouwde omgeving.

In de eerste fase leidt de samenwerking tot snellere signalering van ondersteuningsbehoeften en betere afstemming tussen onderwijs, opvang en zorg.

Met deze initiatieven zet SWV Midden-Limburg concrete stappen richting een inclusiever onderwijssysteem waarin kinderen zoveel mogelijk binnen het reguliere onderwijs een passende plek vinden.

1.10 OPR/RVT

Jaarverslag van de Ondersteuningsplanraad (OPR) van het Samenwerkingsverband primair onderwijs Midden-Limburg over het kalenderjaar 2025

De OPR bestond in 2025 uit 7 leden waarvan 4 ouders en 3 personen vanuit onderwijs, waarbij bij beide geleidingen het speciaal onderwijs was vertegenwoordigd.

De leden kwamen uit de volgende besturen: SPOLT (2), Swalm en Roer (3), Aloysius (1), Herman Broeren (1).

De OPR heeft 6 keer vergaderd, waarvan twee keer de voltallige RvT is aangesloten waarin gesproken en gespard is over de nieuwe toetsingsvisie – en het kader, de doorontwikkeling van het schoolmodel en de start van de 'jonge kind' klas.

Iedere vergadering sluit de directeur-bestuurder aan bij het eerste deel van de bijeenkomst om ontwikkelingen te delen en input vanuit de OPR op te halen. Daarnaast vindt er periodiek afstemming plaats tussen de Raad van Toezicht en de OPR over de agenda en relevante thema's.

De volgende onderwerpen zijn besproken binnen de vergaderingen:

***Doorontwikkeling schoolmodel:** Het jaar 2025 stond binnen het SWV in het teken van doorontwikkeling van het schoolmodel. De directeur-bestuurder heeft de OPR meegenomen in de plannen en ontwikkelingen hierin. De OPR heeft de benodigde stukken gelezen en hierover kritische vragen gesteld. Dit heeft ertoe geleid dat op punten het ondersteuningsplan is aangescherpt.

***Communicatieplan en klachtenregeling:** De OPR heeft deze documenten gelezen en feedback hierop gegeven.

***Ouder- en jeugdsteunpunt:** Met de directeur-bestuurder hebben we meermaals gespard over de invulling van het opgerichte ouder- en jeugdsteunpunt. De OPR wil hiervoor nauwer contact leggen met de achterban voor input.

***Meer en hoogbegaafdheid:** De directeur-bestuurder heeft ons meegenomen in de ontwikkeling van de expertise op dit vlak en hoe dit in de basisondersteuning wordt aangeboden.

***Thuiszitters:** Dit onderwerp is meerdere keren in de vergaderingen besproken: Hoe ziet deze doelgroep eruit en hoe kan het SWV deze bereiken? De OPR heeft advies gegeven om breder te kijken, buiten de regio en met netwerkpartners.

***Trimesterrapportage:** Ieder trimester werd deze rapportage besproken waarin inzichtelijk werd gemaakt waaraan het SWV (en de schoolbesturen) werkt en wat behaald is. Hierdoor had de OPR meer inzicht in de speerpunten, activiteiten en behaalde resultaten van het SWV.

***Jaarverslag en verantwoording financiën:** Deze informatie is met de OPR gedeeld en zij heeft daar tekst en uitleg bij gekregen. Op vragen vanuit de OPR werd een gedegen antwoord gegeven vanuit de directeur-bestuurder.

***Team proces-advies/ SamenWijs:** De OPR is meegenomen in de ontwikkeling van het team van proces-adviseurs om eenduidiger te kunnen handelen en nog beter zaken te kunnen oppakken. Voortaan wordt de nieuwe naam 'SamenWijs' gebruikt.

***Startklas/ jonge kind groep:** De OPR is geïnformeerd over de voornemens en opstart van een startklas voor jonge kinderen om doorverwijzing naar het speciaal (basis) onderwijs te verminderen en kinderen eerder in beeld te krijgen.

***Kadernotitie:** De OPR heeft de kadernotitie met begroting voor komend jaar ontvangen en is hierover met de directeur-bestuurder in gesprek gegaan.

In 2025 zijn de documenten, behorende bij de agendapunten, tijdig aangedragen zodat de OPR zich beter kon voorbereiden. Dit is een mooie stap vooruit!
Daarnaast wil de OPR de achterban beter bereiken. Als u hier ideeën over heeft, dan horen wij graag van u!

Indien u vragen heeft naar aanleiding van dit jaarverslag, kunt u mailen naar:

Secretarisopr@swvpo3102ml.nl

OPR leden 2025:

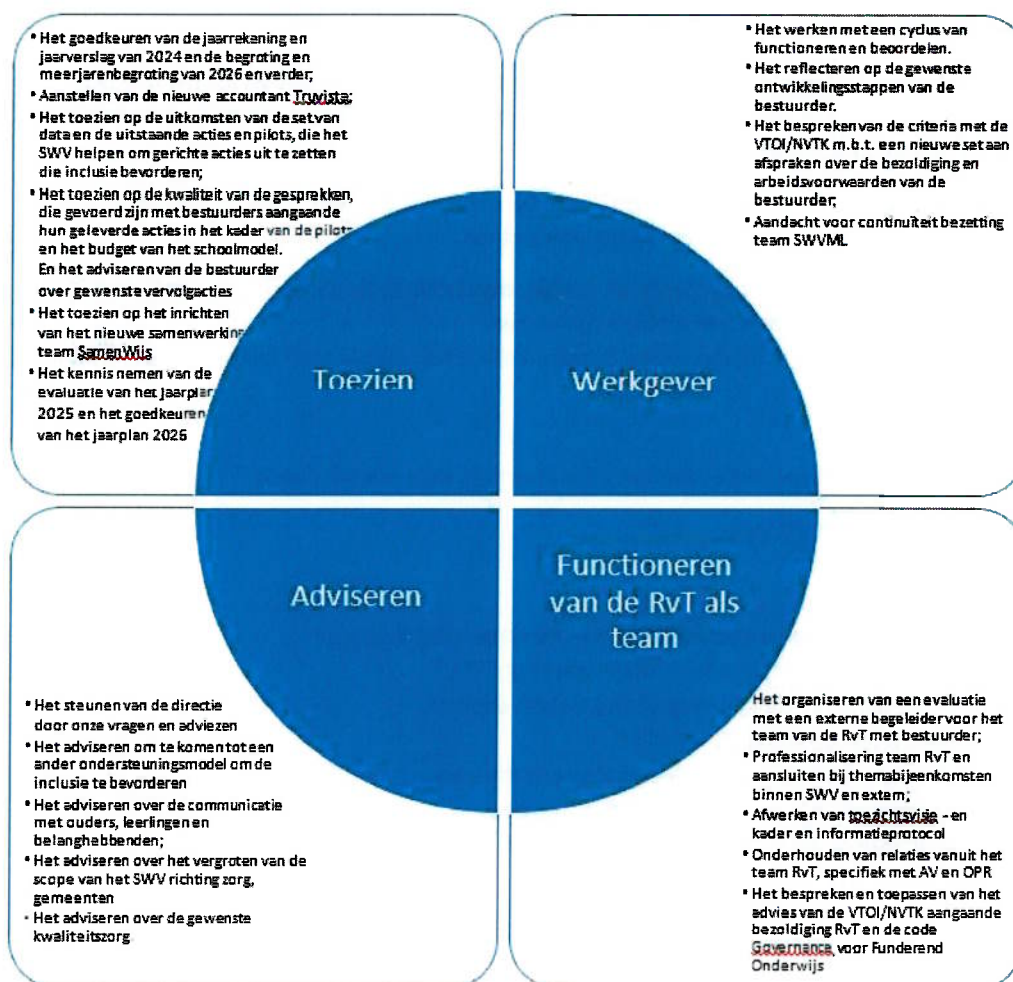
- Desiree Offermans; voorzitter en personeelsgeleding Kindante
- Dorien Janssen; secretaris en oudergeleding SPOLT
- Mieke Mennen; personeelsgeleding Swalm en Roer
- Ron Rolink; oudergeleding SPOLT
- Johan den Holder; oudergeleding Herman Broeren
- Esmee Hendriks; personeelsgeleding Aloysius
- Linda Wever; oudergeleding Swalm en Roer.

Jaarverslag Raad van toezicht

Inleiding

In 2025 heeft de RvT haar toezichtsvisie en -kader en informatieprotocol afgewerkt. 2025 was een jaar met stevige veranderingen in de voorbereiding van de inrichting van de werkwijze van het Samenwerkingsverband (SWV) en in het definitieve besluit om te starten met een hybride inrichting en het team “SamenWijs”.

De RvT heeft steeds vanuit de missie en visie van het Samenwerkingsverband haar keuzes gemaakt. Ze zal in deze tekst stilstaan bij de gemaakte keuzes en de daaruit voortvloeiende resultaten en besluiten, die ze vanuit haar rollen wordt geacht te vervullen. Er wordt stilgestaan bij specifieke acties en ook een doorkijk gegeven ten aanzien van enkele aspecten van belang voor de toekomst.



Accountantskeuze en continuïteit van controle

In het verslagjaar heeft de overdracht plaatsgevonden tussen Crowe en Truvista.

Toe zien

Vanuit haar rol stemde de RvT in met:

- De jaarrekening en het jaarverslag 2024
- De begroting en meerjarenbegroting van 2026
- Benoeming van de nieuwe accountant Truvista
- De evaluatie van het jaarplan 2025 en de instemming op het jaarplan 2026

De financiën en de bedrijfsvoering waren in 2025 in control. Dit zowel op het vlak van koppeling tussen beleid en financiën (lees: meer beleidsrijke begroting en financiële onderbouwing van de belangrijkste innovaties en toekomstige ontwikkelingen), een planmatige teruggang van het vermogen, een tijdelijke ophoging van het Schoolbudget, inzichten in de cijfers van DUO, de effecten van de afgegeven beschikkingen vanuit het verleden en goede rapportages over de uitputting van het budget bij de uitstaande pilots. De gesprekken met de controller door de bestuurder hebben geleid tot een aanzienlijke verbetering van het proces. De RvT heeft in 2025 met de bestuurder actief stilgestaan bij de gestelde targets in het jaarplan 2025 en de uitkomsten van de gerealiseerde doelen. Beleid en voornemens zijn getoetst aan de uitvoering en waar nodig voorzien van adviezen van de RvC. Daarmee toetst de RvC de doelmatige besteding van overheidsmiddelen.

Het proces van aanvragen van TLV's is beschreven en aangescherpt. De monitoring is verbeterd, waardoor de RvT m.b.t. de TLV's toeziet op de deelname en verwijzingspercentages. De tussenrapportage vond plaats in mei en oktober via een factsheet. De RvT toetst daarmee de resultaten.

De RvT heeft ingestemd met de begroting waarbij het vermogen voor 2026 voldoende is afgebouwd tot de gewenste norm, die gesteld is door de overheid.

In 2025 werd er gestart met een nieuwe accountant, Truvista, voor de controle van 2025. Na de zomer van 2025 is gestart met de overdracht en de interim controle.

Eind 2025 werd de evaluatie van het jaarplan 2025 besproken in de bijeenkomst van de RvT. Ook werd er instemming verleend aan het jaarplan 2026. De cyclus van de jaarplanning is ondergebracht in het systeem van POS. In het verlengde van dit jaarplan staan ook de gesprekken gepland, die de bestuurder voert met de colleges van bestuur van de diverse scholen over de behaalde resultaten in het kader van de uitgezette pilots en het ingezette geld vanuit het schoolmodel en de gewenste verbeteringen. De RvT toetst dit proces en geeft hierover advies aan de bestuurder. We constateren, dat de inhoud en de sfeer van de gesprekken goed qua toon zijn, maar dat in 2026 nog nadere afspraken gemaakt moeten worden m.b.t. de mate van concreetheid over het voelbare effect van de activiteiten en behaalde doelstellingen op de werkvloer.

Op het vlak van kwaliteit zijn stevige stappen gezet. De basisondersteuning is beschreven en is tot stand gekomen in samenwerking met het werkveld. Voor ouders en leerlingen is duidelijk op welke ondersteuning zij kunnen rekenen. De processtappen zijn toegankelijk op de website.

2025 heeft vooral in het teken gestaan van de transitie om het "oude schoolmodel met leertuinen" om te bouwen tot een samenwerkingsmodel, getiteld, "SamenWijs". De RvT heeft meerdere malen met de Bestuurder gesproken over dit model en heeft positief ingestemd met de Kadernota 2026, waarin de inrichting, de werkwijze en de monitoring van het samenwerkingsmodel is beschreven. Het voorjaar van 2026 zal vooral in het teken staan van het verder inrichten van dit model, sturing geven

aan de nieuwe teams en de gewenste processen verder vorm geven. De RvT toetst nauwgezet de stappen in dit proces, zodat per nieuwe schooljaar de nieuwe aanpak definitief staat.

Werkgeversrol

In 2024 heeft de RvT, samen met ONSwv, de Sectorraad SWV, VvOP en VTOI, ingezet op een onderzoek door Berenschot om criteria te ontwikkelen voor de statutaire inschaling van bestuurders van SWV's. Na raadpleging van de achterban werd in 2025 gestart met het vaststellen van afspraken over inschaling en arbeidsvoorwaarden. In het najaar is er wederom een consultatie geweest van de RvT's, omdat de onderhandelingen waren vastgelopen. Ook deze RvT heeft gepleit om criteria vast te stellen en een passend arbeidsvoorwaardenpakket te realiseren. De VTOI/NVTK zat in december 2025 in een afrondende fase. Hiermee komt er hopelijk binnenkort duidelijkheid over de salarisinpassing en de arbeidsvoorwaarden voor statutaire bestuurders. Als deze er is, zal de RvT deze toepassen en in 2026 laten controleren door de accountant.

Omdat de besluitvorming in 2025 over inschaling en arbeidsvoorwaarden uitbleef, is er door de RvT gekozen om zoveel mogelijk te acteren in lijn van de bestuurders CAO funderend onderwijs (WNT klasse A).

Voor 2025 zijn de reguliere functionerings- en beoordelingsgesprekken gevoerd.

In 2025 is de adviesregeling van VTOI/NVTK m.b.t. honorering toezichthouders tot stand gekomen. De vergoeding, aantal verrichtte uren, scholing, bijwonen activiteiten van SWV is tegen het licht gehouden. De uitgangspunten zijn toegelicht aan de AV van het SWV. Qua bezoldiging heeft de RvT besloten deze voor 2025 aan te houden, omdat deze redelijk in lijn lag met het advies. In 2026 - als de WNT klasse van de bestuurder duidelijk is - zal op basis van de nieuwe WNT en het advies van VTOI/NVTK de bezoldiging afgesproken worden.

Adviseren

De bestuurder voelt zich voldoende gesteund door de vragen en adviezen van de RvT. Als het gaat over het delen van adviezen en expertise dan gebeurt dit voldoende binnen de vergadersetting. Indien nodig worden aanvullende sessies gepland.

Structureel onderwerp van gesprek is de beweging die het Samenwerkingsverband maakt naar inclusiever onderwijs en de rol van de bestuurder en het team hierbij. De bestuurder maakt hierbij gebruik van de RvT als sparringpartner, waarbij ontwikkelingen, kansen en belemmeringen besproken worden. De structuurkeuze om te starten met een hybride model getiteld team SamenWijs is afgerond in 2025. Voor 2026 zal het accent vooral liggen op de implementatie en de verbreding van en de communicatie over het gedachtengoed.

In 2025 zijn de volgende onderwerpen besproken en van advies voorzien:

- Personele bezetting van nieuwe team SamenWijs;
- De nieuwe huisvesting;
- Handboek ondersteuning, verbeterde TLV routes en resultaten bestuurlijke kwaliteitscyclus;
- De doorontwikkeling van meer- en hoogbegaafdheid;
- De startklas Jonge Kind en mogelijke start peuterplusgroep;
- Ouder en steunpunt op de website;
- Verbeterde aanpak rondom (dreigende)thuiszitters in combi met digitaal afstandsonderwijs;

- Verbeteraanpak passend onderwijs.

Het functioneren van het team van de RvT

De RvT evalueert jaarlijks haar functioneren in aanwezigheid van de bestuurder. Hierin bespreekt ze haar rollen als RvT, het functioneren als team, de rol van de voorzitter en de relatie tot de bestuurder.

In 2025 heeft er – conform Governance afspraken - een evaluatie plaatsgevonden van de RvT met een externe begeleider. De aandachtspunten zijn uitgewerkt in een verslag en worden op de agenda geplaatst van de RvT voor 2026 om tot uitvoering te komen. De belangrijkste aandachtspunten zijn:

- Verschuiving rol RvT;
- Bijstelling toezichtvisie en kader;
- Jaarplanning RvT;
- Verdieping thema's en meer ruimte voor advisering;
- Inrichten risicoparagraaf;
- Inrichten Informatiebeveiliging en Privacy normen kader.

De RvT heeft kennisgenomen van de code Governance voor Funderend Onderwijs 2025 en de adviesregeling honorering toezichthouders 2025. Afgesproken is om de feitelijk uitgevoerde uren bij te houden, individuele- en collectieve scholing te organiseren, netwerkbijeenkomsten van het Samenwerkingsverband of die te maken hebben met het Samenwerkingsverband bij te wonen, gesprekken aan te gaan met andere RvT's van SWV (de planning hiervan is in het voorjaar van 2026). De RvT voldoet ruim aan de gestelde uren norm in de adviesregeling honorering toezichthouders 2025.

Structureel neemt de RvT deel aan 2x vergaderingen van de AV en 2 bijeenkomsten van de OPR. Deze laatste worden mee voorbereid.

Overleg en samenwerking

In 2025 vond er 9 keer een overleg plaats van RvT, allen met de bestuurder. In 2025 is de RvT 2x aangesloten bij een AV en 2x bij een OPR-overleg samen met de bestuurder. De onderlinge verhoudingen zijn goed en het wederzijds vertrouwen groeit.

De RvT heeft in 2025 aangesloten bij scholings- en of themabijeenkomsten van het Samenwerkingsverband en heeft een eigen scholingsbijeenkomst georganiseerd rondom de afwerking van de toezichtvisie en -kader en het informatieprotocol. Daarnaast zijn er scholingsbijeenkomsten gevolgd bij VTOI-NVTK, LWV/VNO-NCW) en werd aangesloten bij het commissarissennetwerk van de LWV, de dag voor commissarissen/RvT.

De RvT volgt de ontwikkelingen binnen de wereld van inclusie via VTOI-NVTK, de Staatscourant, de informatie van het netwerk ONSWV, de informatie van de Rijksoverheid, de bladen op het gebied van inclusie en de publicaties van de PO- en VO Raad.

Code goed bestuur

In het bestuursverslag wordt ook aandacht besteed aan de rol van de Raad van Toezicht (RvT) in het bewaken van de naleving van wettelijke verplichtingen en de Code Goed Bestuur. De RvT ziet erop toe

dat het samenwerkingsverband handelt in overeenstemming met geldende wet- en regelgeving en de principes van goed bestuur. Dit toezicht draagt bij aan transparantie, verantwoording en de continue verbetering van de organisatie.

De RvT voert deze taak uit door periodieke toetsing van beleidsstukken en financiële rapportages, het goedkeuren van strategische plannen en het monitoren van de uitvoering van het ondersteuningsplan. Daarnaast houdt de RvT toezicht op de governance-structuur en beoordeelt zij of de besluitvorming zorgvuldig en in lijn met de statuten en reglementen verloopt. Door middel van gestructureerde evaluatiegesprekken met de directeur-bestuurder en het kritisch volgen van interne en externe audits, borgt de RvT dat de organisatie blijft voldoen aan de kwaliteits- en verantwoordingsnormen

Rooster van aftreden leden RVT

Naam	Gestart per	Einde eerste termijn	Einde tweede termijn
Lidy van der Goot	08-11-2022	08-11-2026	08-11-2030
Ans Christophe	08-11-2022	08-11-2026	08-11-2029
Esther Schepers	01-01-2024	01-01-2028	01-01-2032

1.11 Klachten en geschillen

In 2025 zijn er geen officiële klachten of geschillen binnen het samenwerkingsverband gemeld. Dit bevestigt het vertrouwen in de interne processen en de zorgvuldige afhandeling van signalen en vragen.

Wel merken we dat er regelmatig telefoontjes en e-mails binnenkomen van ouders, verzorgers en professionals met vragen of zorgen over procedures. Dit hangt mede samen met de (her)opening van het Ouder- en Jeugdsteunpunt, waardoor vragen laagdrempelig kunnen worden gesteld. We handelen deze signalen altijd adequaat af en vragen na beantwoording om feedback. Tot nu toe blijkt uit deze terugkoppeling dat de betrokkenen tevreden zijn over de beantwoording en de geboden ondersteuning.

In 2025 is het protocol rondom klachten en geschillen verder aangescherpt om de afhandeling nog duidelijker en effectiever te maken. Daarnaast zijn er nieuwe vertrouwenspersonen aangesteld, die beschikbaar zijn voor zowel medewerkers als externe betrokkenen. Samen met het vernieuwde protocol zorgen zij ervoor dat vragen, zorgen of conflicten op een toegankelijke, onafhankelijke en transparante manier kunnen worden behandeld. Het protocol en de contactgegevens van de vertrouwenspersonen zijn volledig beschikbaar op de website, zodat iedereen op een duidelijke en laagdrempelige manier weet waar zij terecht kunnen.

Op deze manier waarborgt het SWV een zorgvuldige, toegankelijke en betrouwbare afhandeling van vragen, zorgen en mogelijke geschillen, passend bij de principes van goed bestuur, transparantie en vertrouwen.

Hoofdstuk 2: Financieel Beleid

2.1 Doelen en resultaten

In 2025 staat binnen het SWV de beweging naar **SamenWijs** centraal: onderwijs en ondersteuning worden niet langer georganiseerd vanuit afzonderlijke verantwoordelijkheden, maar vanuit een gedeeld eigenaarschap voor alle kinderen in de regio. SamenWijs betekent dat scholen, professionals en het SWV samen sturen op ontwikkeling, inclusie en kwaliteit, met het kind als gezamenlijk vertrekpunt.

Deze beweging vraagt om een andere manier van werken én spreken. In 2025 is daarom bewust gewerkt aan het ontwikkelen van een **gedeelde taal** rondom ondersteuning, basisondersteuning en samenwerking. Woorden als *overdragen* en *verwijzen* maken steeds vaker plaats voor *samen dragen* en *gezamenlijk versterken*. Dit draagt bij aan meer samenhang, herkenbaarheid en professionele ruimte in de praktijk.

De ontwikkeling naar SamenWijs is zichtbaar in de manier waarop ondersteuning regionaal wordt georganiseerd. Expertise wordt niet langer opgevat als iets van individuele scholen of voorzieningen, maar als **collectief beschikbaar** binnen het netwerk. Scholen maken gebruik van elkaars kennis en ervaring, waarbij het SWV een faciliterende en verbindende rol vervult.

Ook op bestuurlijk niveau is in 2025 een duidelijke verschuiving zichtbaar. Sturing richt zich steeds minder op afzonderlijke maatregelen en steeds meer op het versterken van het geheel. Door gezamenlijke doelen te formuleren en deze te verbinden aan kwaliteit en middelen, ontstaat ruimte voor duurzame keuzes die bijdragen aan inclusiever onderwijs in de praktijk.

Met deze stappen zet het SWV in 2025 een stevige beweging richting SamenWijs: een onderwijs- en ondersteuningspraktijk waarin samenwerking vanzelfsprekend is, verschillen worden benut en ieder kind kan rekenen op een passend en nabij aanbod

Financieel resultaat 2025: Begroot tekort over 2025 - € 466.192. Realisatie 2025 - € 75.780.

2.2 Opstellen meerjarenbegroting

Het opstellen van de meerjarenbegroting 2026 t/m 2030 is gebeurd in eigen beheer door de directeur-bestuurder in samenwerking met de controller van ONS Onderwijsbureau. De consequenties van de nieuwe koers zijn in vroegtijdig stadium besproken in de AV en RvT. Hiermee is het draagvlak vergroot waardoor de financiële vertaling vanwege het loslaten van het schoolmodel en de overgang naar een ondersteuningsmodel geen verrassing was voor de AV en de RvT. De koerswijziging komt zichtbaar tot uitdrukking in de benoeming van nieuwe programmalijnen.

Op 16 december 2025 is de begroting goedgekeurd door de RvT. De meerjarenbegroting is ook op 16 december 2025 besproken in de AV.

Na goedkeuring worden deze financiële kaders in de jaarplannen van de verschillende domeinen verder gekoppeld aan kwantitatieve en kwalitatieve doelstellingen.

2.3 Toekomstige ontwikkeling (met effect op 2025)

Beschikkingen 2025 in augustus 2025 definitief

In eerste instantie kreeg het SWV in november 2024/ april 2025 de volgende middelen toegekend:

- | | |
|------------------------|----------------|
| ○ Zware ondersteuning | € 0,00 |
| ○ Lichte ondersteuning | € 1.985.001,70 |

- Schoolmaatschappelijk werk € 55.383,28

Deze toekenningen zijn in augustus 2025 definitief bijgesteld naar:

- Zware ondersteuning (nov) € 0,00
- Lichte ondersteuning (okt) € 2.081.013,00
- Schoolmaatschappelijk werk (okt) € 58.162,74

Uitspraak generieke korting

Het samenwerkingsverband was aangesloten bij de gezamenlijke bezwaarprocedure die vanuit de leden van het Netwerk LPO en Sectorraad SWV VO is opgestart vanwege de korting op het budget. Met dit collectief bezwaar lieten de samenwerkingsverbanden weten het overheidsbeleid op de generieke korting niet te steunen. In februari 2025 heeft de Rechtbank Midden-Nederland verklaard dat deze korting onrechtmatig is, waarna de Staatssecretaris besloot niet in beroep te gaan en de korting terug te draaien. Vanwege het hoge deelnemerspercentage werd de beschikking voor de zware ondersteuning over 2023 voor het SWV uiteindelijk € 42.766,86.

Overige toekomstige ontwikkelingen

Om meer grip te krijgen en benchmarking met andere samenwerkingsverbanden te vereenvoudigen, werkt het samenwerkingsverband sinds 2023 met het programma "Perspectief op School" (POS). Hierin wordt gewerkt met programmalijnen binnen de financiële module. Evenals in 2024 is ook in 2025 voor deze methode gekozen. De praktijkervaringen zullen moeten leiden tot een verdere verfijning en efficiënte sturing.

Eind 2025 is de toekenning voor de zware ondersteuning ontvangen door het samenwerkingsverband voor 2026. Deze bedraagt wederom € 0,-. Ook nu is de bekostiging hoger dan de norm en is het resterende bedrag in mindering gebracht bij de scholen. Dit betreft een bedrag van € 228.144,25. Hierbij is nog geen rekening gehouden met een mogelijke korting vanuit de motie Westerveld.

In 2025 was er geen sprake van uitkeringen na een ontslag

2.4 Investeringsbeleid

In 2025 hebben investeringen (€ 18.700,-) in ICT-werkplekken plaatsgevonden voor de nieuwe medewerkers. De waardering van de bestaande investeringen is tegen verkrijgingsprijs. In de meerjarenbegroting is rekening gehouden met een cyclische vervanging van de ICT en inrichting van de nieuwe huisvesting in 2026. De gehanteerde afschrijvingstermijn is afhankelijk van het soort activum. De investeringsbedragen zijn beperkt. Er is geen sprake van majeure investeringen.

2.5 Treasury

Het Treasurystatuut is opnieuw vastgesteld in de AV van 4 februari 2025 met een looptijd van twee jaar.

Het bestuur draagt zorg voor een behoorlijk beheer van de beschikbare publieke middelen. De ontvangen gelden worden zoveel als mogelijk verdeeld onder de besturen met een horizon van vijf jaren. Er zijn geen private geldstromen. Het bestuur van het SWV houdt een zakelijke betaal- en spaarrekening aan. Er zijn geen beleggingen in financiële vaste activa. Beleggingen, leningen en derivaten zijn niet van toepassing.

Het bestuur van het SWV heeft bewust voor deze constructie gekozen om de flexibiliteit in de liquide middelen van het SWV te waarborgen. Richtlijnen voor de Jaarverslaggeving/ Regeling beleggen en belenen worden in acht genomen. Op het beleidsterrein Treasury is sprake van weinig tot geen risico. De toekomstige kasstromen worden transparant gemaakt in de meerjarenbegroting. In de begroting zijn geen rentebaten opgenomen. Het resultaat aan financiële baten en lasten is vanwege de beperkte impact niet begroot.

2.6 Allocatie van middelen

De allocatie van de middelen van het samenwerkingsverband naar de schoolbesturen wordt jaarlijks besproken in de Algemene Vergadering (AV). Tijdens deze vergaderingen verantwoorden de schoolbesturen hoe de ontvangen middelen zijn ingezet en delen zij hun ervaringen en plannen voor toekomstige besteding. Dit bevordert niet alleen transparantie, maar ook het leren van elkaar en het uitwisselen van best practices binnen de regio.

In 2025 heeft de doorlopende bestuurlijke kwaliteitscyclus hieraan een extra dimensie toegevoegd. Schoolbesturen hebben een uitgebreidere verantwoording afgelegd over de effectiviteit en doelmatigheid van hun inzet van middelen, waardoor het SWV beter kan sturen op impact en regionale prioriteiten. De resultaten van deze cyclus zouden oorspronkelijk in december worden gepresenteerd, maar zijn door de doorontwikkeling naar een hybride ondersteuningsmodel doorgeschoven naar januari 2026. In dit model blijven middelen deels bij de besturen, terwijl een centraal ondersteuningsteam wordt ingezet om gerichte ondersteuning te bieden, samenwerking te versterken en kennis regionaal te delen.

Op deze manier waarborgt het SWV een zorgvuldige, transparante en doelmatige inzet van middelen, waarbij verantwoording, samenwerking en continue verbetering centraal staan. Allocatie van middelen blijft een onderwerp dat regelmatig aandacht krijgt binnen het samenwerkingsverband, en vormt een belangrijke basis voor de verdere ontwikkeling van passend en inclusief onderwijs in Midden-Limburg.

2.7 Maatschappelijke thema's

Voor 2025 heeft het Ministerie van Onderwijs, Cultuur en Wetenschap voor de publieke verantwoording een aantal maatschappelijke thema's benoemd die om een nadere toelichting vragen. Onderstaand wordt de invulling van deze thema's door het samenwerkingsverband toegelicht.

Strategisch personeelsbeleid en banenafpraak

De kwaliteit van het personeel is van cruciaal belang voor het uitvoeren van de taken van het samenwerkingsverband binnen het begrotingskader en de onderliggende programmalijnen. Vandaar dat de directeur-bestuurder regelmatig reflectiegesprekken voert, zowel op teamniveau als individueel. Gezien de beperkte omvang van het team zijn er korte lijnen, wat een directe en persoonlijke benadering van begeleiding en ontwikkeling mogelijk maakt. Daarnaast zorgt dit voor een veilige werkplek. Het afgelopen jaar heeft de directeur-bestuurder de gesprekscyclus met alle medewerkers volledig doorlopen, bestaande uit drie gesprekken binnen twee jaar: het doelgesprek, het functioneringsgesprek en het beoordelingsgesprek. Het laatste gesprek van deze cyclus staat

gepland in het eerste trimester van 2026. Tijdens de gesprekken van 2025 is extra aandacht besteed aan werkgeluk en de impact van het werk op het privéleven van medewerkers, met het oog op een gezonde werk-privébalans. Deze benadering is positief ontvangen door het team; medewerkers waarderen de nadruk op welzijn en de ruimte om persoonlijke ervaringen en behoeften te bespreken.

In trimester 3 van 2025 is het nieuwe team ingericht passend bij de nieuwe bedrijfsvoering van het SWV, waardoor het team groeit van 7 naar 18 personeelsleden in januari 2026. Bij de samenstelling van het team is rekening gehouden met diversiteit, zowel in leeftijd als in ervaring, zodat een goede mix ontstaat van jonge en ervaren collega's. Het profiel van de sollicitanten bood echter weinig mogelijkheden voor bredere differentiatie op andere diversiteitsaspecten. Daarnaast zijn bewust enkele jonge moeders aangetrokken, waarvoor een pakket is ingericht dat hun rechten en afspraken behoudt zoals bij hun voorgaande werkgever, volledig in lijn met de CAO.

Bij de invulling van andere vacatures houdt de directeur-bestuurder daarnaast bewust rekening met sollicitanten met een arbeidsbeperking bij gelijke geschiktheid. Op deze manier wordt niet alleen gestreefd naar de juiste deskundigheid, maar ook naar een inclusieve en diverse organisatie, waarin medewerkers zich ondersteund en gewaardeerd voelen.

Deze persoonlijke, gestructureerde en inclusieve aanpak draagt bij aan de professionele ontwikkeling van het team, het werkplezier en de effectiviteit van het SWV. Zo wordt een stevige basis gelegd voor het realiseren van de ambities van het samenwerkingsverband en voor een toekomstbestendige en betrokken organisatie.

Binnen het samenwerkingsverband Midden-Limburg zien wij het als onze gezamenlijke opdracht om te bouwen aan een sterke basis van hoge onderwijskwaliteit voor alle leerlingen. Een inclusieve regio kan alleen bestaan wanneer de basisondersteuning op orde is en scholen beschikken over heldere structuren, deskundige professionals en een gezamenlijke visie op ontwikkeling. Daarom investeren wij doelgericht in professionalisering, kennisdeling en het versterken van de handelingsbekwaamheid van schoolteams. Initiatieven zoals de versterking van SamenWijs, de inzet van expertgroepen en het werken met inclusieve clusters dragen bij aan een stabiel fundament waarop passend en thuisnabij onderwijs duurzaam kan worden georganiseerd.

De verantwoordelijkheid voor voldoende en goed gekwalificeerd onderwijspersoneel ligt primair bij de aangesloten schoolbesturen. Tegelijkertijd trekken wij als samenwerkingsverband nadrukkelijk samen op in het goed toerusten van professionals, juist in het licht van de groei naar inclusiever onderwijs. De beweging richting meer thuisnabij en inclusief onderwijs vraagt immers andere competenties, een bredere ondersteuningsvaardigheid en een stevige pedagogisch-didactische basis. Door gezamenlijke scholingstrajecten, regionale kennisdeling en het bundelen van expertise ondersteunen wij besturen in hun rol als goed werkgever. Hiermee dragen wij bij aan professionele ontwikkeling, duurzame inzetbaarheid en het versterken van werkplezier, wat in tijden van personeelstekorten essentieel is voor continuïteit en kwaliteit.

Sociale veiligheid en gelijke behandeling vormen daarbij onmisbare randvoorwaarden. Iedere leerling moet zich gezien, gehoord en veilig voelen om tot leren te komen. Wij stimuleren scholen om actief te werken aan een positief pedagogisch klimaat, duidelijke normen en een cultuur van respect en inclusie. Via monitoring, de bestuurlijke kwaliteitscyclus en het gesprek met scholen houden wij zicht op de borging van sociale veiligheid en op de mate waarin ondersteuning rechtvaardig en transparant wordt georganiseerd. Gelijke behandeling betekent voor ons dat verschillen tussen leerlingen worden erkend, maar nooit leiden tot lagere verwachtingen of ongelijke kansen op passende ondersteuning.

Informatiebeveiliging en privacy

In 2025 hebben we binnen het samenwerkingsverband opnieuw gewerkt aan de verdere professionalisering van ons beleid op het gebied van informatiebeveiliging en privacy. In dat kader is gestart met een nieuwe Functionaris Gegevensbescherming (FG), waarmee we een cruciale stap zetten in het waarborgen van privacy en betrouwbare gegevensverwerking. Tegelijkertijd hebben we ingehuurde externe expertise toegevoegd om de implementatie van het nieuwe normenkader voor informatiebeveiliging en privacy daadwerkelijk vorm te geven. Dit normenkader stelt strengere eisen dan voorheen en vraagt daarom om extra aandacht, structuur en continuïteit. Aandacht die wij als SWV momenteel niet volledig in eigen beheer konden garanderen.

De ingehuurde expertise ondersteunt ons niet alleen met advies, maar levert ook een concrete planning en gedragen stappenplan. Samen zetten we in 2025 stap voor stap maatregelen uit om straks, in 2027, volledig te voldoen aan het nieuwe normenkader. Deze fasering zorgt ervoor dat verplichtingen behapbaar blijven en dat de implementatie breed gedragen wordt binnen de organisatie.

Om het proces van monitoring, beheer en compliance overzichtelijk en praktisch uitvoerbaar te maken, maken we gebruik van de Edufort IBP Tool. Deze tool biedt een complete omgeving speciaal gericht op onderwijsinstellingen. Via de tool kunnen we onder andere alle normen uit het normenkader vertalen naar concrete taken, registers bijhouden (verwerkingen, DPIA's, incidenten), risicobeoordelingen uitvoeren, en rapportages en audits plannen.

De introductie van deze tool betekent dat we niet langer enkel vertrouwen op papieren protocollen, maar dat we werken met een dynamisch en transparant systeem: een digitale "cockpit" waarin we realtime zicht hebben op privacy, security en compliance. Hierdoor kunnen we effectiever werken, sneller handelen bij incidenten, en stap voor stap toewerken naar volledige naleving van het normenkader.

Duurzaamheid

Duurzaamheid is voor het SWV geen op zichzelf staand thema, maar een integraal onderdeel van onze maatschappelijke opdracht. Vanuit onze verantwoordelijkheid voor huidige én toekomstige generaties leerlingen geven wij invulling aan duurzame keuzes in beleid, organisatie en samenwerking. Daarbij hanteren wij een brede benadering van duurzaamheid: Organisatorisch, sociaal en ecologisch

In organisatorische zin streven wij naar een bestendige en toekomstgerichte inrichting van het SWV. Dit betekent dat middelen doelmatig en transparant worden ingezet, met oog voor continuïteit en structurele versterking van de ondersteuningsstructuur. Investerings worden afgewogen op hun lange termijnwaarde voor de kwaliteit en inclusiviteit van het onderwijs binnen het SWV. Op het gebied van sociale duurzaamheid richten wij ons op het versterken van inclusie, gelijke kansen en duurzame relaties tussen scholen, besturen en ketenpartners. Door te investeren in samenwerking, kennisdeling en een lerende cultuur bouwen wij aan een stevig netwerk dat ook op langere termijn in staat is om passend en inclusief onderwijs te realiseren. Daarnaast maken wij, waar mogelijk, bewuste keuzes in onze bedrijfsvoering. Dit betreft onder meer het beperken van papiergebruik door verdere digitalisering, het stimuleren van hybride overlegvormen om reisbewegingen te verminderen en het kritisch afwegen van inkoop en facilitaire uitgaven.

De Raad van Toezicht ziet toe op een verantwoorde en toekomstbestendige uitvoering van het beleid. In de planning- en controlcyclus wordt duurzaamheid meegenomen als aandachtspunt bij beleidsontwikkeling en besluitvorming.

Verantwoording Raad van Toezicht t.o.v. bevindingen inspectie

De Raad van Toezicht (RvT) heeft in het verslagjaar expliciet aandacht besteed aan de opvolging van de bevindingen uit het rapport van de Inspectie van het Onderwijs (2021) ten aanzien van het bestuursverslag.

De Inspectie wees destijds onder meer op het onvoldoende expliciet verantwoorden van de resultaten van het bestuurlijk handelen in de continuïteitsparagraaf (conform de Regeling Jaarverslaggeving Onderwijs) en op het ontbreken van een concrete toelichting op de wijze waarop de intern toezichthouder toezicht houdt op de doelmatige besteding van rijksmiddelen (conform de Wet op het primair onderwijs).

De RvT heeft vastgesteld dat deze onderdelen in het huidige bestuursverslag explicieter en inhoudelijk sterker zijn uitgewerkt. Daarbij is concreet beschreven welke resultaten zijn beoogd en gerealiseerd en op welke wijze de RvT toezicht heeft gehouden op de rechtmatige en doelmatige inzet van middelen, onder meer via de bespreking van begroting, jaarrekening, voortgangsrapportages en de dialoog met bestuurder en accountant.

De RvT blijft toezien op de volledigheid en kwaliteit van het bestuursverslag en borgt dat opvolging van eerdere aandachtspunten structureel onderdeel is van haar toezicht.

2.8 Continuïteitsparagraaf

Intern risico beheersingssysteem

Het SWV PO Midden-Limburg werkt met een pragmatisch maar effectief risicobeheersingssysteem dat aansluit bij de schaal en aard van de organisatie. De activiteiten zijn overzichtelijk en kennen beperkte financiële en organisatorische risico's. Hierdoor is het opzetten van een uitgebreid controle- of auditkader niet noodzakelijk. Het risicobeheersingssysteem richt zich op drie pijlers: financiële beheersing, organisatorische continuïteit, en monitoring & bijsturing.

Financiële beheersing en vermogenspositie

De financiële en salarisadministratie is uitbesteed aan ONS Onderwijsbureau. Mutaties worden verwerkt na codering en goedkeuring door de directeur-bestuurder; het administratiekantoor controleert de juistheid van codering en autorisatie. Betalingen vinden plaats volgens het vier-ogenprincipe. Binnen de planning- & controlcyclus werkt het SWV met een halfjaaranalyse, gericht op tijdige signalering van ontwikkelingen en afwijkingen tussen begroting en realisatie, zodat bijsturing direct mogelijk is.

Het jaarverslag wordt getoetst door de accountant en vervolgens verantwoord aan het ministerie van OCW. De Wet normering topinkomens (WNT) wordt conform de geldende regelgeving gevolgd.

Sinds 2020 hanteert de Inspectie van het Onderwijs signaleringswaarden voor mogelijk bovenmatige reserves; voor samenwerkingsverbanden is dit $0,035 \times$ de totale baten, met een minimum van € 250.000. Voor het SWV bedroeg deze waarde eind 2025 circa € 397.000. Omdat het eigen vermogen eind 2024 ruim boven deze grens lag, is 2025 gebruikt om een verantwoorde afbouw te realiseren. De prognose eind 2026 bedraagt € 635.701, waarmee het SWV de oorspronkelijke doelstelling om het boekjaar 2026 onder de signaleringswaarde te starten en tegelijk een gezonde buffer te houden, goed zal moeten blijven monitoren.

Vanaf 2026 wordt binnen programma 16 (Impulsgelden) structureel geanticipeerd op het risico van een te snel oplopende reserve. Hierdoor kan de bestuurder tijdig besluiten om middelen in te zetten voor innovatie, versterking van ondersteuning of opschaling van best practices. Bij tegenvallers behoudt het SWV de mogelijkheid om de inzet binnen programma 16 te temporiseren of bij te stellen.

Organisatorische en operationele risico's

Private geldstromen, koersrisico's of grote aanbestedingen komen binnen het SWV niet voor. De omvang van de organisatie maakt het zeer onwaarschijnlijk dat aanbestedingsdrempels worden overschreden; waar relevant handelt het SWV conform de Aanbestedingswet.

De jaarlijkse actualisatie van het Ondersteuningsplan en het Activiteitenplan is ingebed in de reguliere beleidscyclus en vormt een belangrijk instrument voor risicobeheersing. Door continu in dialoog te blijven met schoolbesturen, gemeenten en ketenpartners wordt vroegtijdig gesignaleerd waar risico's ontstaan in uitvoering, instroom, wachttijden, of casuïstiek.

Monitoring, bijsturing en allocatie

Tijdens de AV worden de inzet en allocatie van middelen met de schoolbesturen besproken. Besturen leggen daarbij verantwoording af over de inzet van ontvangen middelen, delen kennis over effectieve bestedingen en bespreken knelpunten die zich in de uitvoering voordoen.

De verantwoordelijkheid voor de risicoparagraaf ligt bij het bestuur. Deze wordt periodiek opgesteld en geagendeerd in de Raad van Toezicht (RvT), zodat risico's en beheersmaatregelen op bestuurlijk niveau worden besproken en gevolgd.

Het SWV monitort zowel kwalitatief als financieel zo actueel mogelijk, zodat noodzakelijke interventies tijdig kunnen worden ingezet. De verdere inzet van Perspectief op School zal de komende jaren bijdragen aan scherper risico gestuurd werken, doordat signalen en trends sneller zichtbaar worden in de ondersteuningsstructuren.

2.9 Naleving code goed bestuur

Het samenwerkingsverband hanteert de principes van de Code Goed Bestuur en beschouwt naleving hiervan als een belangrijk fundament voor transparant, verantwoord en professioneel handelen. Ook in 2025 is er geen sprake geweest van afwijkingen van deze code. De governance-structuur, bestaande uit de Raad van Toezicht (RvT), de Algemene Vergadering (AV), de Ondersteuningsplanraad (OPR) en de directeur-bestuurder, functioneert conform de geldende richtlijnen en met duidelijke rol- en taakverdelingen.

In 2024 is het traject gestart om de toezichtdocumenten te actualiseren. Dit proces is in 2025 zorgvuldig afgerond. De RvT heeft een nieuwe toezichtsvisie, een geactualiseerd toezichtskader, een herijkt toetsingskader en een nieuw informatieprotocol vastgesteld. Deze documenten vormen gezamenlijk het fundament voor kwalitatief, transparant en consistent toezicht. Ze beschrijven niet alleen de uitgangspunten en verwachtingen richting de bestuurder, maar bieden ook duidelijke kaders voor informatievoorziening, toetsing en jaarlijkse evaluatie.

Met de vaststelling van deze vernieuwde toezichtinstrumenten beschikt het samenwerkingsverband over een toekomstbestendige governancebasis, passend bij de doorontwikkeling naar een hybride ondersteuningsmodel en de groeiende omvang van de organisatie. Door structurele aandacht voor goed bestuur, periodieke evaluaties en een open informatierelatie tussen de RvT en de directeur-bestuurder blijft het toezicht zowel professioneel als gericht op continue verbetering.

Hoofdstuk 3: Verantwoording van de financiën

3.1 Ontwikkelingen in meerjarig perspectief

Leerlingen (teldatum 1-2-2024)

Onderstaande tabellen geven inzicht in de leerlingaantallen die ten grondslag liggen aan de realisatie van de jaarverslaggeving over 2025 en vormen bovendien de basis voor de (meerjaren)begroting 2026 t/m 2030.

Leerlingenaantallen spelen op twee plaatsen een belangrijke rol:

- o *de baten*: de baten voor 2025 zijn gebaseerd op het aantal leerlingen bao en sbo op de teldatum 1 februari 2024 en, in de meerjarenbegroting, op de prognoses voor de komende jaren.
- o *de verplichte afdrachten*: de afdrachten voor 2025 aan sbo en so zijn gebaseerd op de DUO gegevens van teldatum 1 februari 2024, en, in de meerjarenbegroting, op de prognoses voor de komende jaren.

In onderstaande tabel zijn de leerlingaantallen bao en sbo in het samenwerkingsverband te zien, met zowel de leerlingaantallen op 1-2-2024 als de prognose voor de komende jaren. De sbo-leerlingen zijn verdeeld in de leerlingen die schoolgaand zijn in het samenwerkingsverband (het eerste aantal in de tabel) en de leerlingen die een TLV hebben van het samenwerkingsverband (tussen haakjes achter het aantal schoolgaande sbo-leerlingen). Met de vereenvoudiging van de bekostiging worden beide leerlingaantallen bijgehouden en zijn ze beiden van belang. Het aantal schoolgaande leerlingen is van belang voor de baten van het samenwerkingsverband en het aantal leerlingen met TLV is van belang voor de verplichte afdrachten in het opvolgende jaar. Zoals in de tabel te zien is, verschillen beide groepen leerlingen op 1-2-2024 weinig van elkaar. Echter, ten opzichte van de norm die het ministerie hanteert, blijven de doorverwijzingen aan de hoge kant.

	2024 1-2-2023	2025 1-2-2024	2026 1-2-2025	2027 1-2-2026	2028 1-2-2027	2029 1-2-2028	2030 1-2-2029
Bao	11.514	11.375	11.500	11.552	11.562	11.567	11.567
Sbo schoolgaand	365	330	309	289	282	275	275
(sbo tlv)	(357)	(328)	(307)	(278)	(273)	(270)	(270)
Totaal schoolgaand	11.879	11.705	11.809	11.841	11.844	11.842	11.842

Beleid samenwerkingsverband

Zoals in de uitgangspunten te lezen valt, is de verandering van het aantal leerlingen in het BAO, SBO en SO in eerste instantie gebaseerd op prognoses over het aantal leerlingen in het samenwerkingsverband. Echter, deze prognoses bieden niet altijd een volledig realistisch beeld en sluiten niet altijd aan bij de vastgestelde ambitie. De ingezette daling van het aantal leerlingen verloopt langzamer dan verwacht. Het aantal leerlingen in het SBO daalt bovendien als gevolg van het beleid van het samenwerkingsverband om het deelnamepercentage te verlagen. De ambitie is dat het deelnamepercentage daalt naar 2,90% voor het SO, en het deelnamepercentage van het SBO daalt naar 2,24% in 2030. Deze prognose is uiteraard afhankelijk van het succes van de ingezette koers en de daaraan gekoppelde ambitie. Het is daarom aan het SWV om, door middel van goed en

inhoudelijk sterk beleid, ervoor te zorgen dat we zo dicht mogelijk bij deze ambitie komen en de gewenste resultaten behalen.

jaar	2025	2026	2027	2028	2029	2030
So	1-2-2024	1-2-2025	1-2-2026	1-2-2027	1-2-2028	1-2-2029
Categorie 1	415	411	380	372	369	369
Categorie 2	7	3	9	9	8	8
Categorie 3	13	23	37	35	34	34
Totaal	435	437	426	416	411	411

Leerlingaantallen so (realisatie 2025, 2026 en prognose 2027-2030)

In de onderstaande tabel zijn de verwachte deelnamepercentages voor de komende jaren te zien.

jaar	2025	2026	2027	2028	2029	2030
peildatum	1-2-2024	1-2-2025	1-2-2026	1-2-2027	1-2-2028	1-2-2029
Sbo	2,80%	2,60%	2,35%	2,30%	2,28%	2,28%
So	3,72%	3,70%	3,60%	3,51%	3,47%	3,47%

Ambitie deelnamepercentage SO/SBO SWV PO M-L

Onderstaande geeft inzicht in de beleidsmatige ambitie van het SWV PO ML op de deelnamepercentages. Dit vraagt om krachtige beleidsmatige keuzes.

peildatum	1-2-2024	1-2-2025	1-2-2026	1-2-2027	1-2-2028	1-2-2029
Sbo	2,80%	2,60%	2,30%	2,28%	2,26%	2,24%
So	3,72%	3,70%	3,50%	3,30%	3,10%	2,90%

FTE ontwikkeling bestuurskantoor

Aantal FTE	2024	2025	2026	2027	2028
Bestuur/ management	1,0	1,0	1,0	1,0	1,0
Personeel primair proces	0	0	0	0	0
Ondersteunend personeel	2,69	4,38	12,45	12,45	12,45
Totaal	3,69	5,38	13,45	13,45	13,45

De staf bestaat in 2025 naast een directeur-bestuurder (1,0 fte) uit een bestuursondersteuner voor 0,6 fte en een manager kwaliteit en ondersteuning voor 0,83 fte. Binnen de programmalijn 2 zijn 3 medewerkers tezamen voor 2,4 fte werkzaam als procesadviseur TLV. Tot slot is 0,48 fte werkzaam binnen het programma MHB (5B). Vanaf eind 2025 vindt een forse uitbreiding plaats doordat vanaf 2026 het schoolmodel wordt losgelaten. Vanaf dat moment worden impulsen en projecten in eigen regie uitgevoerd.

3.2 Staat van baten en lasten en balans

Baten	realisatie 2024	goedgekeurde begroting 2025	realisatie 2025	2026	2027	2028
<i>lichte ondersteuning</i>	4.324.198	4.285.873	4.493.126	4.701.488	4.888.043	5.063.503
<i>zware ondersteuning</i>	6.138.969	6.072.788	6.366.467	6.647.839	6.899.159	7.142.438
<i>regeling schoolmaatschappelijk werk</i>	55.102	55.542	58.163	60.371	62.484	64.671
<i>overige baten</i>	2.947	0	155.440	0	0	0
<i>geoordeelde subsidies en bijdragen voor specifieke programma's</i>	191.595	384.679	289.842	473.348	490.567	508.019
Totaal baten	10.712.810	10.798.882	11.363.037	11.883.046	12.340.252	12.778.632

Verplichte afdrachten	realisatie 2024	goedgekeurde begroting 2025	realisatie 2025	2026	2027	2028
<i>afdracht sbo</i>	2.552.113	2.300.871	2.412.112	2.336.697	2.336.697	2.190.025
<i>afdracht so</i>	6.138.969	6.072.788	6.366.467	6.647.839	6.195.312	7.086.355
totaal afdrachten	8.691.082	8.373.659	8.778.579	8.984.536	8.532.008	9.276.380
<i>Programma 1 Schoolmodel</i>	905.728	905.542	908.163	0	0	0
<i>Programma 2 Procesadviseurs tv en beleid</i>	315.426	380.000	362.218	0	0	0
<i>Programma 3 Kwaliteitszorg</i>	56.234	62.750	61.253	0	0	0
<i>Programma 4 Bestuur, beheer en administratie</i>	420.267	484.000	540.431	0	0	0
<i>Programma 5a Begaafdheid 2019-2023</i>	122.827					
<i>Programma 5b Begaafdheid 2023-2025</i>	77.756	608.393	357.500	0	0	0
<i>Programma 6 Vangnetbepaling</i>	80.274	100.730	100.726	0	0	0
<i>Programma 7 Innovatiegelden</i>	300.000	300.000	300.000	0	0	0
<i>Programma 8 Arrangementen</i>	13.768	50.000	29.947	0	0	0
<i>Programma 11 Domein SamenWijs</i>			0	775.551	802.695	830.790
<i>Programma 12 Domein Flexibel</i>			0	635.500	646.368	657.615
<i>Programma 13 Domein Procesadvies</i>			0	360.500	392.968	405.867
<i>Programma 14 Bestuurskantoor</i>			0	691.858	686.101	707.805
<i>Programma 15 Domein Maatwerk</i>			0	435.101	905.112	725.174
<i>Programma 16 Domein Impuls</i>			0	0	375.000	175.000
totaal programma's	2.292.280 #	2.891.415 #	2.660.238	2.898.510	3.808.244	3.502.251
Totaal lasten	10.983.362 #	11.265.074 #	11.438.817 #	11.883.046 #	12.340.252 #	12.778.631
Resultaat	-270.552	-466.192	-75.780	0	0	0

3.2.1 Toelichting op de Staat van baten en lasten verslagjaar volgens programmaliijnen

Baten

De totale gerealiseerde baten 2025 bedragen € 11.363.037 (2024: € 10.712.811) versus € 10.798.882 begroot. De afwijking realisatie 2025 ten opzichte van begroot bedraagt circa 5,2%.

Het grootste deel van de baten wordt gevormd door het saldo van de *rijksbijdragen OC&W*.

(Rijks)bijdragen ministerie van OCW	Realisatie	Begroting	Realisatie
	2025	2025	2024
	€	€	€
Lichte ondersteuning	4.493.126	4.285.873	4.324.198
Zware ondersteuning	6.366.467	6.072.788	6.138.969
SchoolMaatschappelijkWerk	58.163	55.542	55.102
OCW overige subsidies	242.250	248.323	132.314
OCW overige subsidies voorgaande jaren	47.592	-	-
Totaal (Rijks)bijdragen ministerie van OCW	11.207.598	10.662.526	10.650.583

Voor 2025 is deze gebaseerd op de teldatum van de leerlingen per 1 februari 2024. Zowel bij de lichte als zware ondersteuning is sprake van een prijsbijstelling.

Ondersteuningsvorm	Begroting 2025	Definitieve beschikking 2025	Vershil
Lichte ondersteuning per leerling	€ 376,78	€ 395	+4,8%
Zware ondersteuning per leerling	€ 518,82	€ 543,91	+4,8%

De vergoeding voor schoolmaatschappelijk werk is in augustus 2025 verhoogd van €55.542 naar €58.163. Deze vergoeding hangt samen met de zogenoemde achterstandsscore van scholen. Hoewel de totale achterstandsscore in de regio met 10 punten is gedaald naar 3431,43, is de vergoeding per punt iets verhoogd (met €0,81). Hierdoor komt het totale bedrag dat beschikbaar is voor schoolmaatschappelijk werk hoger uit.

De subsidies OCW hebben betrekking op de aangevraagde subsidies voor hoogbegaafdheid door het SWV ML. In 2024 betreft dit de aflopende MHB-subsidie 2019-2023 waarvan de bestedingsperiode een jaar is verlengd (programma 5A). Daarnaast was sprake van een nieuwe subsidieperiode vanuit programma 5B 2023-2025. Terwijl in 2025 alleen sprake is van baten uit de periode 2023-2025.

De verantwoorde baten hebben betrekking op de vrijval van ontvangen middelen. Voor 2025 is het bestedingsniveau fors lager doordat in afwijking van het ingediende activiteitenplan een alternatief programma is gerealiseerd. Dit lagere bestedingsniveau verklaart het verschil met begrote bate van € 248.323. Echter, de verantwoording heeft volgens de voorwaarden van co-financiering plaatsgevonden. Het samenwerkingsverband loopt hierdoor geen risico vanwege de onderbesteding omdat de middelen alternatief mogen worden aangewend volgens de subsidievoorwaarden.

Tot slot heeft het SWV ML vanuit de afwikkeling van de beroepsprocedure inzake de terugbetaling van de generieke korting 2023 een bedrag van € 47.592 ontvangen.

Overige overheidsbijdragen	Realisatie 2025	Begroting 2025	Realisatie 2024
	€	€	€
Gemeentelijke bijdragen	-	-	18.374
Inkomsten OZA (onderwijszorgarrangementen)	143.414	136.356	40.907
Totaal overige overheidsbijdragen	143.414	136.356	59.281

In baten vanuit overige overheidsbijdragen hebben betrekking op OZA-inkomsten vanuit zorgarrangementen via de Heikei. In 2025 betreft dit 10 arrangementen terwijl in 2024 sprake was van 3 arrangementen.

Daarnaast is vanuit het Vervangingsfonds vanuit de bonus/malus afrekening 2025 een bedrag van € 12.025 ontvangen als overige baat en vanuit het saldo rentebaten een bedrag van € 7.829. Beide bedragen waren niet begroot.

Maatschappelijke thema's

Extra middelen voor werkdrukverlaging PO, voor onderwijsachterstanden of middelen vanuit de Regeling Professionalisering zijn voor het samenwerkingsverband niet van toepassing. Gezien de minimale formatie was strategisch personeelsbeleid tot 2026 niet meteen aan de orde voor het SWV. Dit wordt een aandachtspunt vanaf 2026 wanneer de activiteiten vanuit SamenWijs van start gaan en de bezetting groeit naar meer dan 10 fte.

Lasten

De totale lasten bedragen € 11.446.111 (2024: € 10.994.076) versus begroot € 11.265.074.

Deze 1,6% meer lasten ten opzichte van de begrote lasten komen voor het overgrote deel voort uit de hogere afdrachten als gevolg van hogere baten.

Voor de monitoring binnen samenwerkingsverbanden is het programma Perspectief op School (POS) leidend. Naast de verplichte afdrachten gaat dit POS uit van uitgaven per programma. Hierdoor is het mogelijk om de kosten van de programmalijnen te benchmarken met andere samenwerkingsverbanden binnen het primair onderwijs. Vandaar dat in de slotparagraaf in het kort een analyse op hoofdlijnen wordt weergegeven volgens de categorische indeling zoals de Jaarverslaglegging deze voorschrijft.

Verplichte afdrachten lichte en zware ondersteuning

	Peildatum 1-2-2024	Concept tarief 2025	Definitief tarief 2025	2025
Verplichte afdracht SO – aantal leerlingen				
Categorie 1 (laag)	415	13.680,04	14.341,44	5.951.698
Categorie 2 (midden)	7	22.260,12	23.336,35	163.354
Categorie 3 (hoog)	13	33.220,68	34.826,82	452.749
	435			6.567.801
Verplichte afdracht SBO – aantal leerlingen	328	7.014,85	7.354,00	2.412.112
Afdracht 2025 volgens leerlingaantal				8.979.913
Rechtstreeks in mindering bij scholen vanwege normoverschrijding zware ondersteuning				-201.334
Afdracht 2025 SWV PO M-L				8.778.579

Vanuit de baten voor de lichte en zware ondersteuning vindt rechtstreeks, op basis van de vastgestelde ondersteuningsbekostiging, een afdracht naar de besturen in het werkgebied van het samenwerkingsverband plaats. Doordat bij het samenwerkingsverband Midden Limburg de normatieve bekostiging voor de zware ondersteuning lager is dan de berekende ondersteuning op basis van toegekende TLV's is een korting doorgevoerd bij de scholen van € 201.334 in 2025 (2024: € 338.852).

De verschillen in afdracht betreft enerzijds een hoeveelheidsverschil en anderzijds een prijsverschil:

Categorie	Hoeveelheidsverschil			Prijsverschil € -, -		
	2025	2024	verschil	2025	2024	verschil
SO Categorie 1 (laag)	415	422	-7	14.341,44	13.635,66	705,78
SO Categorie 2 (midden)	7	10	-3	23.336,35	22.187,90	1.148,45
SO Categorie 3 (hoog)	13	15	-2	34.826,82	33.112,90	1.713,92
SBO	328	357	-29	7.354,00	6.992,09	361,91

Programma 1: Schoolmodel

Programma 1 – 2025	Begroot 2025	Realisatie 2025	Verschil
Schoolmaatschappelijk werk	€55.542	€58.163	€ 2.621
Ondersteuningsmiddelen scholen	€850.000	€850.000	€ 0

Totale programmakosten **€905.542** €908.163 2.621

De baten voor schoolmaatschappelijk werk ontvangt het samenwerkingsverband op basis van de achterstandsscores van de scholen in haar regio. In augustus 2025 heeft het samenwerkingsverband hiervoor een bijstelling ontvangen van € 2.621 door dat het tarief per punt achterstandsscore is bijgesteld van € 16,14 naar € 16,95. Daarentegen is de score zelf gedaald met 10 punten naar 3.431,43.

Daarnaast zijn onder dit programma de ondersteuningsmiddelen opgenomen voor de scholen. Hiervoor is de berekening van de verwachte onderwijsprestaties van het Centraal Bureau voor de Statistiek (CBS) leidend. In deze berekening spelen de variabelen: schoolweging, spreiding en leerlingaantal van de school een belangrijke rol. De RvT heeft ingestemd om hiervoor € 850.000 ter beschikking te stellen.

Programma 2: Procesadviseurs tlv en beleid

Programma 2 – 2025	Begroot 2025	Realisatie 2025	Verschil
Tweede deskundigenoordeel	€30.000	€34.196	€ 4.196
Team procesbegeleiders	€300.000	€328.022	€ 28.022
Arrangementen en diagnostiek	€50.000	€0	-€ 50.000
Totale programmakosten	€380.000	€362.218	-€ 17.782

Binnen programma 2 wordt de procedure rondom de toelaatbaarheidsverklaringen (TLV) uitgevoerd. Deze beoordeling wordt uitgevoerd door de procesbegeleiders die daartoe diagnostische onderzoeken uitvoeren. Door bezettingsproblemen binnen het team zijn aanvullende personele kosten gemaakt die geleid hebben tot een overschrijding van de begrote kosten. Anderzijds was hierdoor geen ruimte om aanvullende arrangementen te begeleiden.

Daarnaast voert een externe deskundige een onafhankelijke toetsing uit op deze procedure (tweede deskundigenoordeel). Doordat de tarifiering van deze externe is bijgesteld, is sprake van een overschrijding ten opzichte van de begroting.

Programma 3: Kwaliteitszorg

Programma 3 – 2025	Begroot 2025	Realisatie 2025	Verschil
Perspectief op School	€30.000	€30.657	€ 657
TOP dossier	€30.000	€28.510	-€ 1.490
Riskchanger	€2.750	€2.086	-€ 664
Totale programmakosten	€62.750	€61.253	-€ 1.497

Om de kwaliteitszorg binnen het samenwerkingsverband te monitoren maakt het samenwerkingsverband gebruik van de licenties van Perspectief op School, TOP dossier en Riskchanger. De begrote licentie kosten zijn gebaseerd op ervaring uit het verleden. Hetgeen de verklaring is voor de feitelijke licentiekosten zoals deze door de leveranciers in rekening zijn gebracht.

Programma 4: Bestuur, beheer en administratie

Programma 4 – 2025	Begroot 2025	Realisatie 2025	Vershil
Directeur samenwerkingsverband	€161.000	€ 159.800	-€ 1.200
Secretariële ondersteuning	€47.500	€ 48.200	€ 700
Beleidsmedewerker	€105.000	€ 127.000	€ 22.000
Dotatie personele voorzieningen	€0	€ 19.997	€ 19.997
Inhuur externen	€0	€ 20.687	€ 20.687
Afschrijvingskosten	€10.000	€ 8.541	-€ 1.459
Huisvesting en inrichting	€5.000	€ 8.211	€ 3.211
Raad van Toezicht + onderst. bestuur	€26.500	€ 30.796	€ 4.296
Financiële administratie en accountant	€54.000	€ 58.107	€ 4.107
OPR	€7.500	€ 5.110	-€ 2.390
Inrichting ouder- en jeugdsteunpunt	€500	€ 0	-€ 500
Studiekosten en lidmaatschappen (dashboard en LPO)	€15.000	€ 4.669	-€ 10.331
Inhuur ICT	€2.000	€ 6.910	€ 4.910
Overig	€50.000	€ 49.698	-€ 302
Bonus/malus vervangingsfonds	€0	-€ 4.526	-€ 4.526
Bijdrage partners regiomanager	€0	-€ 7.500	-€ 7.500
Rentelasten/baten	€0	-€ 7.294	-€ 7.294
Totale programmakosten	€484.000	€ 528.405	€ 44.405

Programma 4 betreft de activiteiten en kosten van het bestuurlijk, organisatorisch en administratief functioneren van het samenwerkingsverband PO Midden-Limburg. Daarnaast komen de kosten met betrekking tot huisvesting en communicatie ten laste van dit programma. Uit bovenstaand overzicht blijkt dat het in de praktijk lastig is om de uitgaven die op de diverse grootboekrekeningen zijn geregistreerd, te vertalen naar de clustering die in de begroting is aangebracht. Voor de grootboekrekeningen waar dit wel mogelijk is, is de realisatie in de kolom realisatie vermeld. Waar dit niet mogelijk is, is in de kolom begrote uitgaven geen bedrag vermeld. Voorgaande maakt het lastig om conclusies te trekken ten aanzien van onder- dan wel overschrijdingen ten opzichte van de begroting. Ontwikkelingen die binnen dit programma een majeur effect hebben gehad, betreffen:

- Hogere lasten voor personele voorzieningen (jubilea en werkloosheid). Door de uitbreiding van de bezetting krijgen personele faciliteiten vanuit de CAO ook een hogere impact. Daarnaast is bij niet vrijwillige uitdiensttreding een inschatting nodig voor de werkloosheid doordat het SWV voor 50% eigen risicodragers is voor de werkloosheidskosten. Totale dotatie +€ 20.000 afgerond. Bij de samenstelling van de begroting was hier geen mee rekening gehouden vanwege de omvang van het personeelsbestand. (2024: dotatie jubilea € 1.455)
- Hogere personele lasten vanuit primaire loonkosten. Enerzijds door hogere bezetting +0,14 fte (+ € 18.000 afgerond) ten opzichte van 2,4 fte begroot vanwege uitwerking en implementatie SamenWijs. Daarnaast een beperkt CAO-effect van +€ 3.000 afgerond.
- Hogere kosten voor inhuur oa jobcoaching +€ 5.000 en inzet voor expertgroep +€ 11.000.

Daarnaast is vanwege het onvoorspelbaar karakter in de begroting geen rekening gehouden met de volgende baten:

- Bonus/malusregeling vanwege volledige verzekering voor ziekte bij het Vervangingsfonds in 2024 die in najaar 2025 wordt berekend en uitbetaald ca. € 4.500 (2024: € 2.950).
- In oktober 2025 is een regiomanager gestart vanuit het SWV waaraan de regio-partners meebetalen voor € 7.500.
- Saldo rentelasten/baten € 7.300 (2024: € 10.700). De daling tussen 2025 en 2024 wordt veroorzaakt door de daling in liquide middelen en de bijbehorende rentevergoeding.

Daarentegen is in 2024 per abuis zowel de verzekeringspremie voor 2024 als 2025 verantwoord waardoor deze in de jaarrekening 2025 nihil is.

Programma 5B: Subsidie MHB 2023-2025

Programma 5B – 2025	Begroot 2025	Realisatie 2025	Vershil
Subsidie MHB opbrengst	-€ 248.323	-€ 242.250	€ 6.073
Subsidie MHB tlv subsidie	€ 248.323	€ 144.324	-€ 103.999
Subsidie MHB eigen bijdrage	€ 360.070	€ 213.176	-€ 146.894
Totale programmakosten	€ 360.070	€ 115.250	-€ 244.820

De subsidie MHB 2023-2025 is vertraagd op gang gekomen doordat het samenwerkingsverband in de aanvangsperiode alle capaciteit heeft ingezet om de aflopende subsidie MHB 2019-2024 af te ronden. Hierdoor was per ultimo 2024 nog € 242.250 beschikbaar om te besteden.

Vanuit het ingediende activiteitenplan waarop de toegekende beschikking uit 2023 is afgegeven, betekent dit een eigen bijdrage van € 363.388 in 2025 in plaats van de begrote € 360.070 doordat in 2024 minder is uitgegeven.

Aangezien de subsidietermijn per 2025 eindigt, is het samenvattend beeld als volgt:

Realisatie Programma 5B	Eigen bijdrage	Tlv subsidie	Totaal
2023	-	-	-
2024	34.568,20	43.187,72	77.755,92
2025	115.249,75	242.250,03	357.499,78
Totale kosten	149.817,95	285.437,75	435.255,70

Op het eerste oog lijkt er geen sprake te zijn van co-financiering omdat meer kosten ten laste van de subsidie zijn gebracht dan de eigen bijdrage. Dit komt doordat niet alle kosten geoormerkt kunnen worden, denk aan voorbereiden/bijwonen projectvergaderingen en congres door overige medewerkers bestuursbureau. Hierdoor resteerde ruim € 60.000 aan het einde van de looptijd van deze subsidieregeling die in het resultaat is vrijgevallen.

De subsidievoorwaarden bieden de mogelijkheid om middelen alternatief te besteden waardoor het samenwerkingsverband geen aanvullend risico loopt.

Programma 6: Vangnetbepaling

Programma 6 – 2025	Begroot 2025	Realisatie 2025	Vershil
Vangnetregeling sbo	€ 100.730	€ 100.726	-€ 4
Vangnetregeling so	€ 0		€ 0

3.2.2 Toelichting op de Staat van baten en lasten verslagjaar volgens categorische indeling

Staat van baten en lasten 2025			
	Realisatie 2025	Begroting 2025	Realisatie 2024
Baten	€	€	€
(Rijks)bijdragen ministerie van OCW	11.207.598	10.662.526	10.650.583
Overige overheidsbijdragen	143.414	136.356	59.281
Overige baten	12.025	-	2.947
Totaal baten	11.363.037	10.798.882	10.712.811
Lasten			
Personele lasten	964.954	1.045.070	588.281
Afschrijvingslasten	8.672	10.000	7.362
Huisvestingslasten	8.211	5.000	5.280
Overige instellingslasten	676.806	825.073	716.069
Doorbetalingen aan schoolbesturen	9.787.468	9.379.931	9.677.084
Totaal lasten	11.446.111	11.265.074	10.994.076
Saldo baten en lasten	-83.074	-466.192	-281.265
Financiële baten en lasten			
Financiële baten	7.829	-	11.237
Financiële lasten	535	-	524
Financiële baten en lasten	7.294	-	10.713
Resultaat baten en lasten	-75.780	-466.192	-270.552

Baten

Rijksbaten OCW	Begroot	Realisatie	Vershil
Lichte ondersteuning	€ 4.285.873	€ 4.493.126	€ 207.253
Zware ondersteuning	€ 6.072.788	€ 6.366.467	€ 293.679
Schoolmaatschappelijk werk	€ 55.542	€ 58.163	€ 2.621
Progr 5B MHB 2023-2025	€ 248.323	€ 242.250	-€ 6.073
OCW voorgaande jaren	€ 0	€ 47.592	€ 47.592
Totaal	€ 10.622.526	€ 11.207.598	€ 545.072

De Rijksbaten voor 2025 zijn begroot volgens de adviezen van de PO-raad. In de loop van 2025 heeft het ministerie van OCW de vergoedingsbedragen aangepast voor zowel de lichte en zware ondersteuning als het schoolmaatschappelijk werk. Daarnaast heeft de beroepsprocedure vanuit de generieke korting op de zware ondersteuningsmiddelen in 2023 vanuit een rechterlijke uitspraak tot een terugbetaling inclusief wettelijke rente van € 47.592 geleid. Deze terugbetaling was vanwege de onzekerheid in de afloop van de lopende procedure niet begroot. Tot slot is de subsidiebaat OCW voor begaafdheid volledig vrijgevallen doordat de regeling haar einddatum heeft bereikt. Doordat het nog te besteden bedrag ultimo 2024 lager was, zijn minder middelen vrijgevallen.

De positieve afwijking vanuit de overige overheidsbijdragen heeft betrekking op een prijsverschil in de 13 OZA-arrangementen die door de Heikei zijn vergoed op grond van de definitieve TLV-1 bekostigingsvergoeding van € 14.341. Bij de samenstelling van de begroting is het actueelste tarief gehanteerd. Dit tarief is in de loop van 2025 positief bijgesteld.

In 2025 heeft het samenwerkingsverband vanwege het beperkte ziekteverzuim vanuit haar aansluiting in 2024 bij het Vervangingsfonds een bonus ontvangen van € 4.525 (2024: € 2.947). Deze bonus wordt bepaald vanuit de verhouding tussen de betaalde premie en de gedeclareerde ziekteverzuimdeclaraties. Vanwege het beperkte risico vanuit ziekteverzuim heeft het samenwerkingsverband er met ingang van 1-1-2025 voor gekozen om volledig eigen risicodragers te zijn voor het ziekteverzuim. Hierdoor zal vanaf 2026 geen sprake meer zijn van een bonus/-malusafrekening. Daarnaast heeft het samenwerkingsverband een medewerker in dienst genomen die deels voor de regio gaat werken. Voor deze regionale activiteiten is een bijdrage van de regiopartners ontvangen van € 7.500. Ook deze was niet begroot.

Lasten

Personele lasten

Het verschil tussen de begrote en gerealiseerde personele last in 2025 bedraagt: - € 80.116. Belangrijke oorzaak betreft de beperktere inzet in personeel vanuit de subsidie begaafdheid afgerond - € 225.000. Daarentegen is de bezetting uitgebreid met 1,6 fte vooruitlopend op het verlaten van het schoolmodel. Ook binnen het bestaande team is sprake geweest van een aanpassing van de werktijdfactor. De hiermee samenhangende personele last was niet begroot en bedraagt afgerond € 250.000. Door deze uitbreiding zijn de hiermee samenhangende personele faciliteiten ook hoger dan begroot +€ 41.000.

De verschillen in realisatie tussen 2025 en 2024 bedragen afgerond € 377.000.

Voor de directe personele last van het team, zijn deze terug te voeren op een hoeveelheidsverschil van 1,7 fte (€ 230.000). Daarnaast is sprake van een prijsverschil van ruim € 20.000 vanuit o.a. CAO-aanpassingen.

Majeure verschillen vanuit de overige personele lasten betreffen:

-Lagere opleidingskosten	- € 8.000
-Hogere dotaties	+ €18.500
-Hogere inhuur	+ €15.500
-Hoger last inzet begaafdheid	+€ 87.000

Afschrijvingslasten

Het verschil tussen de begrote en gerealiseerde afschrijvingslasten bedraagt: - € 1.300.

Begroot was een hogere planmatige vervanging in ICT. Deze was te optimistisch omdat hierin nog geen rekening was gehouden met de personele uitbreiding.

Voor geheel 2025 is € 35.000 geïnvesteerd in ICT en € 1.600 in inventaris.

De afschrijvingslast die hier uit voortkomt, verklaart het verschil in afschrijvingslast tussen 2025 en 2024.

Huisvestingslasten

Het verschil tussen de begrote en gerealiseerde huisvestingslasten bedraagt: + € 3.200.

De verdubbeling van de huisvestingsruimte heeft in 2025 pas tot een hogere last geleid. Hierop was niet geanticipeerd bij de samenstelling van de begroting 2025 omdat de uitbreiding in 2024 ook niet tot een extra last had geleid.

Overige lasten

Het verschil tussen de begrote en gerealiseerde overige lasten bedraagt: - € 148.300.

De oorzaken met majeure effecten worden onderstaand uitgelicht.

- Begroot voor de besteding van de subsidie begaafdheid was een hoger inzet aan deskundigheidsadvies. Vanwege de uitvoering van een alternatief plan is verschuiving in besteding zichtbaar - € 128.000
- Voor subsidie begaafdheid was gedurende 2025 vanuit alternatieve bestedingsmogelijkheden behoefte aan lesmateriaal +€ 16.400
- De begrote arrangementen vanuit procesadvies zijn door beperkte capaciteit als gevolg van de tijdsbesteding aan TLV-proces niet besteed - € 50.000
- De herstructurering van schoolmodel naar SamenWijs leidt tot niet begrote extra last in bijv. communicatie, vergaderkosten +€ 28.100

Doorbetaling aan schoolbesturen

Het verschil tussen de begrote en gerealiseerde overige lasten bedraagt: + € 407.537.

Doordat er meer middelen van het Rijk zijn ontvangen, zijn ook meer middelen doorbetaald aan de schoolbesturen. Samenvattend zijn de verschillen:

Doorbetaling:	Begroot	Realisatie	Vershil
SO	€ 6.072.788	€ 6.366.467	€ 293.679
SBO	€ 2.300.871	€ 2.412.112	€ 111.241
Schoolmaatschappelijk werk	€ 55.542	€ 58.163	€ 2.621
Schoolmodel	€ 850.000	€ 850.000	€ -
Vangnetregeling	€ 100.730	€ 100.726	€ 4
Totaal	€ 9.379.931	€ 9.787.468	€ 407.537

Financiële baten/lasten

Gezien de mineure omvang worden deze baten/lasten niet begroot vandaar dat deze tot een verschil leiden tussen begroting en realisatie van € 7.294 (2024: € 10.713).

3.2.3 Toelichting balans verslagjaar

ACTIVA		2024	2025	2026	2027	2028
	<i>Immateriële vaste activa</i>	0	0	0	0	0
	<i>Materiële vaste activa</i>	26.862	54.710	146.038	137.770	131.202
	<i>Financiële vaste activa</i>	0	9.335	9.335	9.335	9.335
	Totaal vaste activa	26.862	64.045	155.373	147.105	140.537
	<i>Vorraden</i>	0	0	0	0	0
	<i>Vorderingen</i>	188.161	147.609	50.000	50.000	50.000
	<i>Effecten</i>	0	0	0	0	0
	<i>Liquide middelen</i>	756.056	673.494	693.328	701.596	708.164
	Totaal vlottende activa	944.217	821.103	743.328	751.596	758.164
	Totaal activa	971.079	885.148	898.701	898.701	898.701

PASSIVA		2024	2025	2026	2027	2028
	<i>Algemene reserve</i>	445.481	519.701	635.701	635.701	635.701
	<i>Bestemmingsreserve publiek</i>	266.000	116.000	0	0	0
	<i>Bestemmingsreserve privaat</i>	0	0	0	0	0
	<i>Bestemmingsfonds publiek</i>	0	0	0	0	0
	<i>Bestemmingsfonds privaat</i>	0	0	0	0	0
	Totaal eigen vermogen	711.481	635.701	635.701	635.701	635.701
	<i>Vorzieningen</i>	1.455	21.452	13.000	13.000	13.000
	<i>Langlopende schulden</i>	0	0	0	0	0
	<i>Kortlopende schulden</i>	258.143	227.995	250.000	250.000	250.000
	Totaal passiva	971.079	885.148	898.701	898.701	898.701

In het verslagjaar is voorgesorteerd op de instroom van nieuwe medewerkers die begin 2026 starten en de nieuwe inrichting. Hierdoor is de materiële vaste activa verdubbeld ten opzichte van 2024. Voor de nieuwe huisvesting was het noodzakelijk dat een borg werd betaald. Deze is verantwoord onder de financiële vaste activa en was in 2024 niet aan de orde. Zowel in 2024 als in 2025 is de publieke bestemmingsreserve afgebouwd met € 150.000. Het groeiend personeelsbestand zorgt ervoor dat een hogere dotatie nodig was voor de voorziening jubilea. Daarnaast is voorzichtigheidshalve een voorziening getroffen voor beëindiging van een dienstverband die mogelijk tot uitkeringslasten leidt die voor 50% ten laste van de voormalig werkgever komen.

3.2.4 Toelichting meerjarenbegroting

Toelichting op de staat van baten en lasten meerjarenbegroting volgens programmalijnen

Het jaar 2025 is de opmaat naar het jaar 2026 waarin de doorontwikkeling van het SWV PO Midden-Limburg verder gestalte krijgt. Gedragen door de vele partners, is samen verkend wat nodig is voor de volgende stap. Bewust wordt gekozen voor een beweging van schoolmodel naar een ondersteuningsmodel: een flexibel, samenhangend netwerk waarin de kracht van scholen centraal staat en expertise voor alle leerlingen toegankelijk is. Deze beweging is terug te vinden in de inrichting van het SWV en de nieuwe programmastructuur waarmee de bouw aan inclusief en passend onderwijs een nieuwe fase ingaat. Met de beschikbare financiële middelen voor 2026 worden de financiële kaders geschapen om de verschillende programmadoelstellingen te realiseren.

Onderstaand de bijlage uit de meerjarenbegroting in programma's zoals deze door de RvT op 16 december 2025 is goedgekeurd.

MEERJARENBEGROTING KALENDERJAAR						
Baten	realisatie 2024	goedgekeurde begroting 2025	realisatie 2025	2026	2027	2028
<i>lichte ondersteuning</i>	4.324.198	4.285.873	4.493.126	4.701.488	4.888.043	5.063.503
<i>zware ondersteuning</i>	6.138.969	6.072.788	6.366.467	6.647.839	6.899.159	7.142.438
<i>regeling schoolmaatschappelijk werk</i>	55.102	55.542	58.163	60.371	62.484	64.671
<i>overige baten</i>	2.947	0	155.440	0	0	0
<i>geoordeelde subsidies en bijdragen voor specifieke programma</i>	191.595	384.679	289.842	473.348	490.567	508.019
Totaal baten	10.712.810	10.798.882	11.363.037	11.883.046	12.340.252	12.778.632
Verplichte afdrachten	realisatie 2024	goedgekeurde begroting 2025	realisatie 2025	2026	2027	2028
<i>afdracht sbo</i>	2.552.113	2.300.871	2.412.112	2.336.697	2.336.697	2.190.025
<i>afdracht so</i>	6.138.969	6.072.788	6.366.467	6.647.839	6.195.312	7.086.355
totaal afdrachten	8.691.082	8.373.659	8.778.579	8.984.536	8.532.008	9.276.380
<i>Programma 1 Schoolmodel</i>	905.728	905.542	908.163	0	0	0
<i>Programma 2 Procesadviseurs tvv en beleid</i>	315.426	380.000	362.218	0	0	0
<i>Programma 3 Kwaliteitszorg</i>	56.234	62.750	61.253	0	0	0
<i>Programma 4 Bestuur, beheer en administratie</i>	420.267	484.000	540.431	0	0	0
<i>Programma 5a Begaafdheid 2019-2023</i>	122.827					
<i>Programma 5b Begaafdheid 2023-2025</i>	77.756	608.393	357.500	0	0	0
<i>Programma 6 Vangnetbepaling</i>	80.274	100.730	100.726	0	0	0
<i>Programma 7 Innovatiegelden</i>	300.000	300.000	300.000	0	0	0
<i>Programma 8 Arrangementen</i>	13.768	50.000	29.947	0	0	0
<i>Programma 11 Domein SamenWijs</i>			0	775.551	802.695	830.790
<i>Programma 12 Domein Flexibel</i>			0	635.500	646.368	657.615
<i>Programma 13 Domein Procesadvies</i>			0	360.500	392.968	405.867
<i>Programma 14 Bestuurskantoor</i>			0	691.858	686.101	707.805
<i>Programma 15 Domein Maatwerk</i>			0	435.101	905.112	725.174
<i>Programma 16 Domein Impuls</i>			0	0	375.000	175.000
totaal programma's	2.292.280 #	2.891.415 #	2.660.238	2.898.510	3.808.244	3.502.251
Totaal lasten	10.983.362 #	11.265.074 #	11.438.817 #	11.883.046 #	12.340.252 #	12.778.631
Resultaat	-270.552	-466.192	-75.780	0	0	0

Samenvatting begroting 2026

Het schoolverdeelmodel dat tot en met 2025 werd gehanteerd, is vanaf 2026 losgelaten. De oude programmalijnen maken plaats voor nieuwe lijnen die beter aansluiten op de actuele ontwikkelingen binnen het SWV. Deze nieuwe programmalijnen zijn gericht op het versterken van ondersteuning, maatwerk en innovatie in het onderwijs. Zo ontstaat een meer samenhangende structuur, met betere sturing op inhoud en meer overzicht. Binnen de financiële ruimte van de meerjarenbegroting

worden middelen op een nieuwe manier geordend en gebundeld, zodat ze flexibeler en doelgerichter kunnen worden ingezet voor scholen, netwerken en leerlingen.

In tegenstelling tot voorgaande jaren wordt uitgegaan van een 0-begroting waarbij de begrote baten van € 11,9 miljoen volledig via de nieuwe programmalijnen worden besteed.

Bekostiging zware ondersteuning blijft onder druk

De kosten voor zware ondersteuning blijven de komende jaren hoger dan het bedrag dat het samenwerkingsverband hiervoor van het ministerie ontvangt. Dit komt doordat meer leerlingen worden verwezen naar het speciaal onderwijs (SO). Daardoor ontstaat een verschil tussen de vergoeding die het samenwerkingsverband ontvangt en de werkelijke kosten van de toegekende toelaatbaarheidsverklaringen (TLV's).

Voor 2026 ontvangt het samenwerkingsverband daarom geen aanvullende bekostiging voor zware ondersteuning van het ministerie. Het tekort wordt verdeeld over de scholen in de regio, op basis van het aantal leerlingen. Voor 2026 gaat het om een totaalbedrag van €228.144,25. Dit bedrag is inmiddels verwerkt in de conceptbeschikking 2026 en bij de scholen in mindering gebracht.

De korting voor scholen valt €115.728 lager uit dan eerder werd verwacht. Dit komt doordat het ministerie vanaf 2026 in de normberekening naast de reguliere bekostiging ook een bedrag van €9,80 per leerling voor begaafdheid meerekent. Hierdoor ontvangt het samenwerkingsverband echter niet extra middelen; het bedrag van €118.090 dat hiermee samenhangt wordt niet aanvullend uitgekeerd.

De bestuurder heeft voldoende mogelijkheden om financieel bij te sturen om dit verschil op te vangen. Voor een uitgebreidere toelichting wordt verwezen naar het document *Begroting 2026 en Meerjarenbegroting 2027–2030*, hoofdstuk 5.

Omdat het samenwerkingsverband in de toekomst meer activiteiten in eigen regie gaat uitvoeren, vraagt dit ook om verdere ontwikkeling van het huisvestingsbeleid, personeelsbeleid, doelmatige inzet van middelen en goed risicomanagement.

Toelichting op de staat van baten en lasten meerjarenbegroting volgens categorische indeling

De regels voor de jaarverslaggeving vragen om een meerjarenbegroting volgens de categorische indeling. Deze laat het volgende beeld in de tijd zien.

Staat van baten en lasten					
Rijksbaten	2024	2025	2026	2027	2028
Rijksbaten	10.650.583	11.207.598	11.409.698	11.849.685	12.270.613
Overige baten					
Overige overheidsbijdragen en subsidies	59.281	143.414	118.090	122.554	126.876
Overige baten	2.947	12.025	355.258	368.012	381.143
Totaal baten	10.712.811	11.363.037	11.883.046	12.340.252	12.778.632
Lasten		2025	2026	2027	2028
Personeelslasten	588.281	964.954	1.803.641	1.886.769	1.952.106
Afschrijvingen	7.362	8.672	33.268	31.568	31.633
Huisvestingslasten	5.280	8.211	85.000	61.800	63.654
Overige lasten	716.069	676.806	809.960	1.665.623	1.290.187
Financiële baten/lasten	-10.713	-7.294			
Doorbetalings aan schoolbesturen	9.677.084	9.787.468	9.151.176	8.694.493	9.441.052
Verplichte afdrachten uit te voeren door ocw	8.691.082	8.778.579	8.984.536	8.532.008	9.276.380
Overige doorbetalingen aan schoolbesturen	986.002	1.008.889	166.640	162.484	164.671
Totaal lasten	10.983.363	11.438.817	11.883.046	12.340.252	12.778.631
Resultaat	-270.552	-75.780	0	0	0

Vanuit de ontvangen baten wordt ongeveer 75% rechtstreeks afgedragen aan de schoolbesturen. Dit betreft naast de verplichte afdrachten vanuit de lichte en zware ondersteuning, het schoolmaatschappelijk werk en de middelen vanuit de vangnetregeling. Deze afdracht is ongeveer 10% lager dan in 2025 doordat het samenwerkingsverband is afgestapt van het schoolmodel. Vanaf 2026 wordt onder regie van het samenwerkingsverband zelf maatwerkinitiatieven ontplooid voor besturen, scholen en groepen/ individuele leerlingen.

MEERJARENBALANS					
ACTIVA					
	2024	2025	2026	2027	2028
<i>Immateriële vaste activa</i>	0	0	0	0	0
<i>Materiële vaste activa</i>	26.862	54.710	146.038	137.770	131.202
<i>Financiële vaste activa</i>	0	9.335	9.335	9.335	9.335
Totaal vaste activa	26.862	64.045	155.373	147.105	140.537
<i>Voorraden</i>	0	0	0	0	0
<i>Vorderingen</i>	188.161	147.609	50.000	50.000	50.000
<i>Effecten</i>	0	0	0	0	0
<i>Liquide middelen</i>	756.056	673.494	693.328	701.596	708.164
Totaal vlottende activa	944.217	821.103	743.328	751.596	758.164
Totaal activa	971.079	885.148	898.701	898.701	898.701
PASSIVA					
	2024	2025	2026	2027	2028
<i>Algemene reserve</i>	445.481	519.701	635.701	635.701	635.701
<i>Bestemmingsreserve publiek</i>	266.000	116.000	0	0	0
<i>Bestemmingsreserve privaat</i>	0	0	0	0	0
<i>Bestemmingsfonds publiek</i>	0	0	0	0	0
<i>Bestemmingsfonds privaat</i>	0	0	0	0	0
Totaal eigen vermogen	711.481	635.701	635.701	635.701	635.701
<i>Voorzieningen</i>	1.455	21.452	13.000	13.000	13.000
<i>Langlopende schulden</i>	0	0	0	0	0
<i>Kortlopende schulden</i>	258.143	227.995	250.000	250.000	250.000
Totaal passiva	971.079	885.148	898.701	898.701	898.701

Balans in meerjarig perspectief

Bovenstaand de meerjarenbalans voor 2026 t/m 2028.

Deze cijfers zijn gebaseerd op de bovenstaande begrote exploitatiecijfers en is bij opmaak van de begroting 2026 gecombineerd met de begroting en het definitieve resultaat 2025 (peildatum februari 2026). Deze begroting 2026 is goedgekeurd door de RVt op 16 december 2025 en is aansluitend besproken in de AV van 16 december 2025.

Toelichting op de balans

Door de majeure wijziging in beleidsuitvoering wordt het personeelsbestand fors uitgebreid. Dit vraagt om investeringen in huisvesting, inrichting en werkplekken.

Door decentralisatie van huisvesting is niet aan de orde. Het afbouwen van het eigen vermogen blijft een doelstelling voor de komende jaren.

In de meerjarenbegroting was in eerste instantie verdere afbouw van de vermogenspositie niet aan de orde omdat het geprognosticeerde resultaat 2025 uitging van een fors negatief resultaat. Vandaar dat gewerkt wordt vanuit een 0-begroting. De scholen die bij het samenwerkingsverband zijn aangesloten moeten ook in 2026 rekening houden met een vermindering van de zware ondersteuningsmiddelen doordat de benodigde afdracht hoger is dan de normbesteding die het samenwerkingsverband ontvangt.

Gezien de impact van de activiteiten en de bijbehorende financiële consequenties zal de bestuurder ondersteund door de controller frequenter de resultaatsontwikkeling en de vermogenspositie monitoren. Om in het geval van mee- of tegenvallers op bijvoorbeeld de korting van de bekostiging of een lager uitvoeringsniveau, effectiever bij te sturen om te zorgen voor een stabiele exploitatie en vermogenspositie. Daarnaast zal meer aandacht zijn voor de aantoonbare vastlegging van de

doelmatigheid van de uitgegeven middelen. Dit geldt voor de rechtstreekse afdrachten alsmede de doorbelastingen aan de scholen maar ook voor de eigen initiatieven, impulsen, maatwerk en individuele trajecten die samen met de scholen worden de doorlopen.

3.3 Financiële positie

Kengetallen	Normering	2024 realisatie	2025 realisatie	2026 begroting	2027 begroting	2028 begroting
Kapitalisatiefactor	<40%	9,06%	7,78%	7,56%	7,28%	7,03%
Solvabiliteit	20%-70%	73,3%	71,8%	70,7%	70,7%	70,7%
Rentabiliteit	>0%	-2,5%	-0,7%	0,0%	0,0%	0,0%
Weerstandsvermogen	10%-40%	6,6%	5,6%	5,3%	5,2%	5,0%
Liquiditeit	>1,0	3,7	3,6	3,0	3,0	3,0

Toelichting op onderdelen uit de tabel

Het saldo aan vermogen van 1 januari 2025 ad. € 711.481 is in het verslagjaar verder gedaald naar € 635.701. Dit in inclusief € 116.000 voor de bestemmingsreserve: innovatiebudget, maar ligt nog steeds boven de signaleringswaarde. Het bovenmatig vermogen bedraagt: € 238.000.

De Inspectie van het Onderwijs hanteert als signaleringswaarde een bovengrens van de reservepositie:

In 2025 bedraagt de cijfermatige buffer voor het SWV 3,5% * € 11,3 mln. is € 397.700.
Reservepositie 2025= (Eigen vermogen € 0,636 mln. – signaleringswaarde € 0,4 mln)/ baten € 11,3 mln. = 0,02.

Resumé

In de meerjarenbegroting 2026-2028 is oorspronkelijk geen rekening gehouden met de verdere afbouw van het bovenmatig eigen vermogen van € 0,2 mln. Dit komt omdat de prognose 2025 waarop de begroting 2026 is gebaseerd uitging van een lager exploitatieresultaat voor 2025.

Echter, de bestuurder heeft voldoende mogelijkheden om bij te sturen.

Een van de bijsturingmogelijkheden die vanuit de regelgeving al effect heeft, betreft de structurele vergoeding voor begaafdheid. Deze wordt verwerkt in de bekostiging van de zware ondersteuning. Aangezien het samenwerkingsverband sprake is van een 0-beschikking, heeft dit een gunstig effect op de korting bij de scholen. In de begroting 2026 is uitgegaan van een aparte vergoedingsstroom binnen programma 12 Flexibel die incidenteel ingezet kan worden. Doordat deze financiering van € 118.090 uitblijft, zal het samenwerkingsverband binnen de eigen middelen moeten zoeken om het programma in haar oorspronkelijke opzet uit te kunnen voeren.

3.4 Nevenfuncties RVT en bestuur

Naam:	Officiële functie:	Nevenfuncties:
Ans Christophe	Pensioen	<p>Voorzitter RvT van SWVML</p> <p>Voorzitter van Provinciaal Bestuur ZijActief Limburg (onbezoldigd)</p> <p>Voorzitter van de RvC van Trevianum</p> <p>Lid van de RvT van Cultura Nova (onbezoldigd)</p> <p>Voorzitter van de Raad van Advies van SCE (onbezoldigd)</p> <p>Adviseur namens de onderwijspartijen in het overleg Bebouwde Omgeving</p> <p>Lid van de Stichting Reizigersoverleg Limburg</p> <p>Voorzitter van de Raad van Advies van de Stichting Triodos Tragedie</p>
Esther Schepers	Beleidsadviseur inclusie bij SWV Eindhoven	<p>Trainer "WegWijsinGedrag"</p> <p>Hoofdredacteur onderwijsinhoudelijke vakblad "Werken aan inclusie" bij uitgeverij Instondo (bezoldigd)</p>
Lidy van der Goot-Wilms	Afdelingshoofd Kennis & Innovatie GGD Zuid-Limburg	Secretaris vrouwenvereniging aMBiance Maasbracht-Beek
Maikel de la Cousine	Directeur-bestuurder SWV PO Midden-Limburg	Bestuurslid schoolleidersregister PO

3.5 Ondertekening

Ondertekening van het jaarverslag 2025:

Dhr. Maikel de la Cousine

Directeur bestuurder

Mevr. Ans Christophe

Voorzitter Raad van Toezicht

Bijlage 1: Overzicht deelnemende schoolbesturen en scholen per teldatum

SWV PO 31-02 ML				leerlingen	leerlingen	leerlingen	leerlingen	
				per	per	per	per	
				1-2-2022	1-2-2023	1-2-2024	1-2-2025	
BRIN	sty	Naam	Plaats					
1	03HF00	bao	Bs De Draaiende Wieken	Posterhoit	251	257	264	253
2	04Z1000	bao	Bs Keuningshofke	Koningsbosch	119	119	116	119
3	09WD00	bao	Bs Triangel	Linne	233	237	239	244
			INNOVO	Totaal	603	613	619	616
1	01GE00	sbao	SSBO De Horst	Echt	131	129	116	107
2	06CQ00	bao	OBS De Driepas	Echt	239	236	245	248
4	07BV00	bao	Bs De Bolleberg	Maria Hoop	79	86	78	81
5	08QS00	bao	KC De Eik	Nieuwstad	249	255	237	239
6	09OF00	bao	Angelaschool	Echt	177	172	167	184
7	17LH00	bao	Bs In 't Park	Susteren	238	234	236	232
8	23CJ00	bao	OBS De Springdonk	Susteren	286	275	278	284
			Kindante	Totaal	1399	1387	1357	1375
1	04BT00	bao	Christophorus	Roermond	161	148	133	132
			Pallas					
1	03LD00	bao	Bs Neel	Roermond	332	318	315	315
2	03LE00	bao	Bs De Steenen Brug	Roermond	214	225	209	209
3	03OM00	bao	RK Bs De Berensprong	Herkenbosch	272	276	265	266
4	03PD00	bao	Bs De Octopus	Swalmen	354	354	333	343
5	03PV00	bao	Bs 't Kempke	St. Odilienberg	183	183	177	183
6	03SR00	bao	Synergieschool bao St. Alfonsus	Roermond	205	201	196	186
7	03YI00	bao	Bs St. Martinus	Vlodrop	114	117	126	123
8	05BT00	bao	St. Hubertusschool	Herten-Roermond	311	297	282	301
9	05CT00	bao	De Achtbaan	Melick	314	306	304	297
10	05DF00	bao	De Zonnewijzer	Roermond	178	207	187	208
11	05YC00	bao	OBS De Brink	Roermond	353	407	388	458
12	06JO00	bao	Bs St. Theresia	Swalmen	100	115	124	124
13	06JZ00	bao	Bs 't Mozaiek	Roermond	236	245	237	238
14	07BO00	bao	PC Willem de Zwijgerschool	Roermond	145	150	140	128
15	07RO00	bao	OBS De Stapsteen	Herten-Roermond	543	513	491	481
16	07SE00	bao	Bs De Hovenier	Montfort	198	198	192	194
17	08KQ00	bao	Bs Leeve	Roermond	207	189	184	178
18	08MD00	bao	Bs Lambertus	Swalmen	174	183	197	204
19	09LI00	bao	Bs De Kasteeltuin	Roermond	183	196	203	205
20	10GL00	bao	Bs Vincent van Gogh	Roermond	212	230	228	237
21	15IY00	bao	Montesori Bs Roermond	Roermond	268	265	274	280
22	23CN00	bao	OBS Aan de Roer	Roermond	362	353	344	349
23	23HG00	sbao	Synergieschool SBO De Balans	Roermond	109	101	99	101
			St. Swalm en Roer		5567	5629	5495	5608

1	00AR00	bao	Bs De Maaspereel	Stevensweert	139	140	136	154
2	03RS00	bao	Bs De Violier	Echt	230	227	243	247
3	06LO00	bao	Bs Maria Goretti	St. Joost	97	100	104	110
4	17JP00	bao	Bs Op de Sleek	Sleek-Echt	61	53		
5	17KU00	bao	Bs Patricius	Pey-Echt	247	248	291	282
6	17WZ00	bao	Bs 't Breerke	Maasbracht	194	197	180	173
7	17XX00	bao	Bs De Toermalijn	Maasbracht	263	244	253	272
8	03QZ00	bao	Bs De Sleye	Heel	239	223	234	243
9	06KT00	bao	Bs St. Medardus	Wessem	106	109	113	116
10	08MB00	bao	Rk Bs De Koningsspil	Thorn	130	139	135	145
11	25DE00	bao	Bs St. Martinus	Beegden	101	96	103	105
			Wijzers in Onderwijs		1807	1776	1792	1847
1	03HL00	bao	Bs De Zjwiek	Roggel	316	302	312	308
2	03JQ00	bao	Bs Harlekijn	Baexem	150	144	152	176
3	03RP00	bao	Bs Antonius	Buggenum	61	30		
4	03XN00	bao	Bs De Kwir	Neer	199	204	220	216
5	07CF00	bao	Cluster HIN	Hunsel	56			
6	04FE00	bao	Bs De Verrekijker	Eil	141	133	145	140
7	05CC00	bao	Bs St. Lambertus	Neeritter	50			
8	07CF00	bao	Cluster HIN	Ittervoort	91	185	189	192
9	07EG00	bao	De Glundering	Haelen	258	260	244	247
10	08OS00	bao	Bs De Mussenberg	Horn	235	222	223	235
11	14ZP00	bao	Bs De Klink	Grathem	111	110	114	114
12	17KB00	bao	Bs De Neerakker	Heythuysen	376	364	356	348
13	00TN00	sbao	SSBO Op de Tump	Heel	122	127	116	101
			SPOLT		2166	2081	2071	2077
1	31LL00	IBS	IBS Alhambraa (IEZO)	Roermond	110	120	109	
1	03QK00	bao	OBS De Verhalentuin (Akkoord PO)	Kelpen-Oler	41	71	79	98
1	08JJ00	bao	Bs De Heihorst (SKB Meijbloem)	Heibloem	44	46	51	56
			Totaal PO en SBO					
3			Totaal SBO					
57			Totaal PO en SBO					

Bijlage 2: Overzicht deelnemende SO scholen per teldatum 01-02-2025

				bekostiging 2022-2023	bekostiging 2023-2024	bekostiging 2024-2025	bekostiging 2025-2026	bekostiging 2026-2027
			per	teldatum 1-10-2021	teldatum 1-2-2022	teldatum 1-2-2023	teldatum 1-2-2024	teldatum 1-2-2025
				11111	11536	11511	11375	11809
				347	362 (369)	357	330	307
				409	421	447	435	437
SO-scholen								
00KX00	Herman Broeren	Roermond		101	102	107	122	134
00OS00	St. Maartensch	Nijmegen		1	1	1	1	1
00PQ00	SO Fier Kromme Rijn College	Utrecht		1	1	1	0	0
00UT00	Lataste	Horn		112	117	109	96	88
01OZ00	PI school Hondsborg	Oisterwijk		4	3	2	2	0
01RB00	Maaskei	Heel		5	0	0	0	0
01RB01	Maaskei	Weert		0	5	5	5	8
01RB02	De Heikei	Haelen		6	5	9	14	27
01UO00	De Buitenhof (ZMOK)	Heerlen		5	2	1	1	3
01UO01	De Buitenhof (ZMOK)	Maastricht		0	4	0	0	0
01UQ00	Wijnberg	Venlo		32	5	10	5	3
01UQ04	Wijnberg	Weert		0	2	0	1	0
01UQ05	Wijnberg	Roermond		0	23	29	24	20
02QV00	Mytyschool Ulingshof	Venlo		10	9	15	18	15
03PB00	SO Kleurrijk	Drachten		1	1	1	1	1
04EJ04	Klein Borculo School	Zutphen		1	1	0	0	0
04EP00	ZMOK sch Xaverius	Sittard		15	9	9	3	10
04EP03	ZMOK sch Xaverius	Geleen		0	8	10	8	0
05HJ00	De Berkenschutse	Heeze		3	3	3	2	1
12QN00	De Parkschool	Limbricht		15	16	19	17	18
14OP00	Onderwijs Entrea Lindenhout	Tile		0	1	1	1	1
14VL00	Antoon van Dijkschool	Helmond		0	1	1	1	1
14VR00	Adelante Onderwijs	Valkenburg		19	19	13	10	9
14YY00	Tylytschool de Maasgouw	Maastricht		2	2	1	0	0
16SO00	Mytyschool Ulingshof	Eindhoven		1	1	1	1	1
17IP00	SO de Spoorzoeker	Roermond		60	63	76	77	74
17LV00	Jan Baptist	Maastricht		1	1	2	0	0
17GQ03	Spectrum	Venray		2	2	0	1	0
18CZ00	ZMOK de Widdonck	Heibloem		6	6	10	13	10
18CZ01	Widdonckschool	Weert		0	0	0	1	0
19ES00	De Hilt Orthop. Onderwijs	Helmond		1	1	0	0	0
19TJ00	Wereldkidz Meerklank	Zeist		0	1	1	1	1
19XZ00	De Startbaan	Gouda		0	0	0	1	1
20IF00	VSO Catharina	Heerlen		2	2	2	3	3
20XV00	Van Koetsveldschool	Amsterdam		0	0	0	1	1
22OH00	Talentnecampus Venlo SO	Venlo		2	2	1	3	2
23HU12	Nautilus VSO	Almere		0	1	1	0	0
24HY00	Lichtenbeek	Arnhem		0	0	0	1	1
26MW00	Rehoboth VSO	Barneveld		1	1	0	0	0
01UQ03	Onderwijsexpertise de Wijnberg	Venray		0	0	0	0	1
02RC04	De Kom (SO)	Wamel		0	0	0	0	1
21SG00	SO dDe Pylar	Heerlen		0	0	0	0	1
				409	421	441	435	437

SBO scholen								
23HG	Balans		108	105	109	95	96	
01GE	De Horst		123	127	131	105	95	
00TN	Op de Tump		122	116	122	107	93	
00VD00	SBO Het Kompas	Etten-Leur	0	0	0	0	2	
00ZR00	SBO de Schilderspoort	Zevenaar	0	0	0	0	3	
01DM00	SBO de Diamant	Geleen	0	0	0	0	3	
00LS00	SBO Het Palet	Weert	0	0	0	0	1	
00MI00	SBO de Piramide	Bladel	0	0	0	0	1	
00RX00	ZMLK St Jan Baptist	Kerkrade	0	0	0	0	1	
02EG00	SBO De Fontein	Panningen	0	0	0	0	1	
02EH00	De Zeearend (SBO)	Beverwijk	0	0	0	0	1	
03LO00	SBO Talententuin	Maastricht	0	0	0	0	1	
03SP00	SBO De Lings	Tegelen	0	0	0	0	2	
05GT00	SBO Van der Puttschool	Geldrop	0	0	0	0	1	
14VJ00	SBO de reis van Brandaan	Eindhoven	0	0	0	0	1	
17KV00	SBO De Schans	Venlo	0	0	0	0	2	
19ZN00	SBO De Sterren	Hoogezaand	0	0	0	0	1	
20AG00	SBO De Boemerang	Brunssum	0	0	0	0	2	
			353	348	362	307	307	

Bijlage 3: Overzicht deelnemers AV 2025

	WIE:		
1	R. Henssen/ P. Breuls	Bestuurder	Wijzers in onderwijs
2	Mieke Pirson Patricia Linssen	Voorz. College van Bestuur Schoolleider	Kindante Kindante
3	M. Brugman	Interim bestuurder	St. Swalm & Roer
4.	L. Camp	Bestuursadviseur	INNOVO
5	P. Engels M. van Rijt	Directeur Directeur-bestuurder	SKB Meijbloem SKB Meijbloem
6	G. Zeegers/ M. Lemmen	Bestuurder	SPOLT
7	K. Schmitz	Bestuurder	St. AKKOORD – PO
8	L. Cobben	Directeur	Stichting Pallas
9	M. Arens	Regio Directeur Zuid	Aloysius
10	N. Schotanus	Directeur-Bestuurder	Herman Broerenschool
11	P. Schutte	Directeur-bestuurder	OG Buitengewoon
12	K. van der Meulen	Directeur	Adelante
13	M. de la Cousine	Directeur-Bestuurder	SWVPO3102ML
14	L. Niessen	Onafhankelijk VZ	extern

Bijlage 4: Overzicht deelnemers OPR 2025

OPR Personeelsgeleding	OPR Oudergeleding
1) Mieke Mennen (St. Swalm & Roer)	1) Ron Rolink
2) Desiree Offermans (Kindante)	2) Dorien Janssen
3) Esmee Henderikx	3) Linda Wever
	4) Johan den Holder

Bijlage 5: Overzicht TLV commissie 2025

- 1) Liesbeth Stammen (tweede onafhankelijke deskundige)
- 2) Kim van Ganswinkel/ Ellen Derks (eerste onafhankelijke deskundige/procesadviseur)
- 3) Marlou Salden (eerste onafhankelijke deskundige/procesadviseur)
- 4) Elianne Brouwers (secretariaat)

Bijlage 6: Overzicht contactpersonen werkgroepen en professionele leergemeenschappen

- Consultatie onderwijs en zorg
Contactpersoon: Procesadviseurs SWV
- Werkgroep begaafdheid: de Fonkeling
Contactpersonen: Janneke Schreurs, Lieneke Lunenburg, Vivian Leurs
- Kerngroep PO/VO
Contactpersoon: Brigitte van Hout
- Werkgroep meertaligheid
Contactpersoon Vivian Leurs



SWV Passend Onderwijs PO 31-02 Midden-Limburg
te Heythuysen

JAARREKENING **2025**

SWV Passend Onderwijs PO 31-02 Midden-Limburg
Schoolstraat 35
6093 HE HEYTHUYSEN

INHOUDSOPGAVE

	PAGINA
Financiële positie	60
Resultaat	61
Kengetallen	62
B Jaarrekening	
B1 Grondslagen voor de jaarrekening	63
B2 Balans per 31 december 2025	67
B3 Staat van baten en lasten 2025	69
B4 Kasstroomoverzicht 2025	70
B5 Toelichting op de onderscheiden posten van de balans per 31 december 2025	71
1.2 Materiële vaste activa	71
1.3 Financiële vaste activa	72
1.5 Vorderingen	72
1.7 Liquide middelen	72
2.1 Eigen vermogen	73
2.2 Voorzieningen	73
2.4 Kortlopende schulden	74
B6 Verantwoording subsidies (model G)	75
B7 Gebeurtenissen na balansdatum	76
B8 Niet uit de balans blijvende verplichtingen	77
B9 Toelichting op de onderscheiden posten van de staat van baten en lasten 2025	78
3.1 (Rijks)bijdragen ministerie van OCW	78
3.2 Overige overheidsbijdragen	78
3.5 Overige baten	78
4.1 Personele lasten	78
4.2 Afschrijvingslasten	79
4.3 Huisvestingslasten	79
4.4 Overige instellingslasten	79
4.5 Doorbetalingen aan schoolbesturen	80
5 Financiële baten en lasten	80
B10 WNT-verantwoording SWV Passend Onderwijs PO 31-02 Midden-Limburg	81
B11 (Voorstel) bestemming resultaat baten en lasten	83
Overzicht verbonden partijen	84
C Overige gegevens	
C1 Controleverklaring	85
Ondertekening jaarrekening	89
Bijlagen	
D1 Gegevens rechtspersoon per 31-12-2025	90

Financiële positie

Ter analyse van de financiële positie dient de volgende opstelling, welke is gebaseerd op de gegevens uit de balansen:

Vergelijkend balansoverzicht

	31-12 2025		31-12 2024	
	x € 1.000	%	x € 1.000	%
Activa				
Materiële vaste activa	55	6,2%	27	2,8%
Financiële vaste activa	9	1,1%	-	0,0%
Vorderingen	148	16,6%	188	19,4%
Liquide middelen	673	76,1%	756	77,8%
	<u>885</u>	<u>100,0%</u>	<u>971</u>	<u>100,0%</u>
Passiva				
Eigen vermogen	636	71,8%	712	73,3%
Voorzieningen	21	2,4%	1	0,1%
Kortlopende schulden	228	25,8%	258	26,6%
	<u>885</u>	<u>100,0%</u>	<u>971</u>	<u>100,0%</u>

Resultaat

Het resultaat over 2025 bedraagt € -75.780 t.o.v. € -270.552 over 2024.
Het resultaat jaar kan als volgt worden samengevat:

	Realisatie	Begroting	Realisatie
	2025	2025	2024
	x € 1.000	x € 1.000	x € 1.000
Baten			
(Rijks)bijdragen ministerie van OCW	11.208	10.663	10.650
Overige overheidsbijdragen	143	136	59
Overige baten	12	-	3
Totaal baten	11.363	10.799	10.712
Lasten			
Personele lasten	965	1.045	588
Afschrijvingslasten	9	10	7
Overige materiële lasten	685	830	721
Doorbetalingen aan schoolbesturen	9.787	9.380	9.677
Totaal lasten	11.446	11.265	10.993
Saldo baten en lasten	-83	-467	-281
Financiële baten en lasten			
Financiële baten en lasten	7	-	11
Resultaat baten en lasten	-76	-467	-270

Kengetallen

Met de kengetallen kan de financiële toestand van de stichting worden beoordeeld en gemeten.
De kengetallen geven de toestand op 31 december weer; er is dus sprake van een momentopname.

	2025	2024
Liquiditeit <i>(vlottende activa incl. liquide middelen / kortlopende schulden)</i>	3,60	3,66
Solvabiliteit 1 <i>(eigen vermogen (excl. voorzieningen) / totaal passiva * 100%)</i>	71,82	73,27
Solvabiliteit 2 <i>(eigen vermogen (incl. voorzieningen) / totaal passiva * 100%)</i>	74,24	73,42
Rentabiliteit <i>(saldo gewone bedrijfsvoering / totale baten * 100%)</i>	-0,67	-2,53
Weerstandsvermogen <i>(eigen vermogen / totale baten * 100%)</i>	5,59	6,63
Personele lasten / totale lasten	8,43	5,35
Materiële lasten / totale lasten	91,57	94,65
Kapitalisatiefactor <i>(balanstotaal -/- bw geb&terr) / (totaal baten + fin.baten) * 100%</i>	7,78	9,06
Huisvestingsratio <i>(huisvestingslasten inclusief afschrijving gebouwen & terreinen) / totale lasten</i>	0,07	0,05

B1 Grondslagen voor de jaarrekening

Toelichting op de balans en staat van baten en lasten.

1. Algemene toelichting

1.1 Activiteiten

SWV Passend Onderwijs PO 31-02 Midden-Limburg is het bevoegd gezag van PO 31-02 en heeft als doel voor alle leerlingen in het primair onderwijs uit het werkgebied passend onderwijs te realiseren, binnen de wettelijke en financiële mogelijkheden.

1.3 Vestigingsadres, rechtsvorm en inschrijffnummer handelsregister

SWV Passend Onderwijs PO 31-02 Midden-Limburg is feitelijk gevestigd op Schoolstraat 35 2, 6093 HE te Heythuysen en is ingeschreven bij het handelsregister onder nummer 59064447.

1.7 Schattingen

Bij toepassing van de grondslagen en regels voor het opstellen van de jaarrekening vormt de leiding van SWV Passend Onderwijs PO 31-02 Midden-Limburg zich verschillende oordelen en schattingen die essentieel kunnen zijn voor de in de jaarrekening opgenomen bedragen. Indien het voor het geven van het in artikel 2:362 lid 1 BW vereiste inzicht noodzakelijk is, is de aard van deze oordelen en schattingen inclusief de bijbehorende veronderstellingen opgenomen bij de toelichting op de desbetreffende jaarrekeningposten.

1.11 Verbonden partijen

Als verbonden partij worden alle rechtspersonen aangemerkt waarover overheersende zeggenschap, gezamenlijke zeggenschap of invloed van betekenis kan worden uitgeoefend. Ook rechtspersonen die overwegende zeggenschap kunnen uitoefenen worden aangemerkt als verbonden partij. Ook de statutaire directieleden, andere sleutelfunctionarissen in het management van SWV Passend Onderwijs PO 31-02 Midden-Limburg en nauwe verwanten zijn verbonden partijen.

Transacties van betekenis met verbonden partijen worden toegelicht voor zover deze niet onder normale marktvoorwaarden zijn aangegaan. Hiervan wordt toegelicht de aard en de omvang van de transactie en andere informatie die nodig is voor het verschaffen van het inzicht.

1.12 Toelichting op het kasstroomoverzicht

Het kasstroomoverzicht is opgesteld volgens de indirecte methode. De geldmiddelen in het kasstroomoverzicht bestaan uit de liquide middelen. Ontvangsten en uitgaven uit hoofde van interest zijn opgenomen onder de kasstroom uit operationele activiteiten.

2. Algemene grondslagen

2.1 Algemeen

De jaarrekening is opgesteld in overeenstemming met de richtlijnen van de Regeling jaarverslaggeving onderwijs (RJO), de verslaggevingsvoorschriften en bepalingen zoals weergegeven in Boek 2 titel 9 van het Burgerlijk Wetboek en de Richtlijnen voor de Jaarverslaggeving (RJ), waaronder Richtlijn 660 Onderwijsinstellingen.

Activa en verplichtingen worden in het algemeen gewaardeerd tegen de verkrijgings- of vervaardigingsprijs of de actuele waarde. Indien geen specifieke waarderingsgrondslag is vermeld, vindt waardering plaats tegen de verkrijgingsprijs.

2.2 Vergelijking met voorgaand jaar

De gehanteerde grondslagen van waardering en van resultaatbepaling zijn ongewijzigd gebleven ten opzichte van het voorgaande jaar.

2.4 Financiële instrumenten

Alle overige in de balans opgenomen financiële instrumenten zijn gewaardeerd tegen de (geamortiseerde) kostprijs.

3. Grondslagen voor waardering van activa en passiva

3.2 Materiële vaste activa

Overige vaste activa worden gewaardeerd tegen verkrijgings- of vervaardigingsprijs inclusief direct toerekenbare kosten, onder aftrek van lineaire afschrijvingen gedurende de verwachte toekomstige gebruiksduur en bijzondere waardeverminderingen.

De activeringsgrens voor de materiële vaste activa bedraagt € 500.

3.4 Bijzondere waardeverminderingen van vaste activa

SWV Passend Onderwijs PO 31-02 Midden-Limburg beoordeelt op iedere balansdatum of er aanwijzingen zijn dat een vast actief aan een bijzondere waardevermindering onderhevig kan zijn. Indien dergelijke indicaties aanwezig zijn, wordt de realiseerbare waarde van het actief vastgesteld. Indien het niet mogelijk is de realiseerbare waarde voor het individuele actief te bepalen, wordt de realiseerbare waarde bepaald van de kasstroom genererende eenheid waartoe het actief behoort.

Van een bijzondere waardevermindering is sprake als de boekwaarde van een actief hoger is dan de realiseerbare waarde; de realiseerbare waarde is de hoogste van de opbrengstwaarde en de bedrijfswaarde. Een bijzonder waardeverminderingverlies wordt direct als last verwerkt in de staat van baten en lasten onder gelijktijdige verlaging van de boekwaarde van het betreffende actief.

3.5 Financiële vaste activa

De financiële vaste activa bestaat uit de waarborgsom die betaald is voor de huur van het pand.

3.6 Vorderingen

Vorderingen worden bij eerste verwerking gewaardeerd tegen de reële waarde van de tegenprestatie.

Handelsvorderingen worden na eerste verwerking gewaardeerd tegen de geamortiseerde kostprijs. Als de ontvangst van de vordering is uitgesteld op grond van een verlengde overeengekomen betalingstermijn wordt de reële waarde bepaald aan de hand van de contante waarde van de verwachte ontvangsten en worden er op basis van de effectieve rente rente-inkomsten ten gunste van de staat van baten en lasten gebracht. Voorzieningen wegens oninbaarheid worden in mindering gebracht op de boekwaarde van de vordering.

3.8 Liquide middelen

Liquide middelen bestaat uit banktegoeden met een looptijd korter dan twaalf maanden. Liquide middelen worden gewaardeerd tegen nominale waarde.

3.9 Eigen vermogen

3.9.1 Algemene reserve

De algemene reserve vormt een buffer ter waarborging van de continuïteit van het bevoegd gezag. Deze wordt opgebouwd uit de resultaatbestemming van overschotten welke ontstaan uit het verschil tussen de toegerekende baten en lasten. In geval van een tekort wordt dit resultaat ten laste van de algemene reserve gebracht. De algemene reserve wordt beschouwd als publieke middelen.

3.9.3 Overige bestemmingsreserves

De bestemmingsreserve innovatie is opgenomen ter bevordering van inclusief onderwijs via gelden voor experimenteeruimte. Besturen binnen het samenwerkingsverband kunnen een aanvraag indienen om te experimenteren met leermethoden, technieken, onderwijsvormen om inclusief onderwijs te bevorderen.

3.10 Voorzieningen

3.10.1 Algemeen

Voorzieningen worden gevormd voor in rechte afdwingbare of feitelijke verplichtingen die op de balansdatum bestaan, waarbij het waarschijnlijk is dat een uitstroom van middelen noodzakelijk is en waarvan de omvang op betrouwbare wijze is te schatten.

De voorzieningen worden gewaardeerd tegen de beste schatting van de bedragen die noodzakelijk zijn om de verplichtingen per balansdatum af te wikkelen. Pensioenvoorzieningen worden gewaardeerd op basis van actuariële grondslagen. De overige voorzieningen worden gewaardeerd tegen de nominale waarde van de uitgaven die naar verwachting noodzakelijk zijn om de verplichtingen af te wikkelen, tenzij anders vermeld.

Wanneer de verwachting is dat een derde de verplichtingen vergoedt en wanneer het waarschijnlijk is dat deze vergoeding zal worden ontvangen bij de afwikkeling van de verplichting, dan wordt deze vergoeding als een actief in de balans opgenomen.

3.10.2 Pensioenvoorziening

SWV Passend Onderwijs PO 31-02 Midden-Limburg heeft één pensioenregeling. Dit betreft een Nederlandse regeling welke wordt gefinancierd door afdrachten aan pensioenuitvoerders, te weten het bedrijfstakpensioenfonds ABP. De pensioenverplichtingen worden gewaardeerd volgens de 'verplichting aan de pensioenuitvoerder benadering'. In deze benadering wordt de aan de pensioenuitvoerder te betalen premie als last in de staat van baten en lasten verantwoord.

SWV Passend Onderwijs PO 31-02 Midden-Limburg heeft geen verplichtingen tot het voldoen van aanvullende bijdragen in geval van tekorten bij ABP, anders dan het effect van hogere toekomstige premies. Daarom zijn alleen de verschuldigde premies tot en met het einde van het boekjaar verantwoord in de jaarrekening.

Per 31 december 2025 heeft dit pensioenfonds een dekkingsgraad van 123,5%.

3.10.4 Voorziening jubilea

De voorziening jubilea wordt opgenomen tegen de contante waarde van de verwachte uitkeringen gedurende het dienstverband. Bij de berekening van de voorziening wordt onder meer rekening gehouden met de blijfkans. Bij het contant maken is de marktrente ad 2,5% als disconteringsvoet gehanteerd. In 2024 is voor het eerst een voorziening opgenomen.

3.10.9 Voorziening ww ex-medewerkers

Voorziening uitkeringskosten: De voorziening voor WW-uitkeringen wordt gevormd voor ontslagen werknemers die op balansdatum recht hebben op een uitkering.

3.12 Kortlopende schulden

Kortlopende schulden worden bij de eerste verwerking gewaardeerd tegen reële waarde. Kortlopende schulden worden na eerste verwerking gewaardeerd tegen geamortiseerde kostprijs, zijnde het ontvangen bedrag rekening houdend met agio of disagio en onder aftrek van transactiekosten. Dit is meestal de nominale waarde.

4. Grondslagen voor bepaling van het resultaat

4.1 Algemeen

Het resultaat wordt bepaald als het verschil tussen de baten en alle hiermee verbonden, aan het verslagjaar toe te rekenen lasten. De baten en lasten worden toegerekend aan de verslagperiode waarop ze betrekking hebben.

4.2 Rijksbijdragen

Onder de rijksbijdragen ministerie OCW/EZ worden de vergoedingen voor de exploitatie opgenomen die verstrekt zijn door het ministerie OCW/EZ. De ontvangen (normatieve) rijksbijdragen worden in het jaar waarop de toekenning betrekking heeft volledig verwerkt als bate in de staat van baten en lasten.

4.3 Overige overheidsbijdragen

Onder de overige overheidsbijdragen worden de vergoedingen opgenomen verstrekt door de gemeente, provincie of andere overheidsinstellingen. De overige overheidsbijdragen worden toegerekend aan het verslagjaar waarop ze betrekking hebben.

4.4. Overige baten

Onder de overige baten worden de vergoedingen opgenomen die niet verstrekt zijn door het ministerie van OCW/EZ, gemeenten, provincies of andere overheidsinstellingen. De overige baten worden toegerekend aan het verslagjaar waarop ze betrekking hebben.

4.5 Personeelsbeloningen

4.5.1 Periodiek betaalbare beloningen

Lonen, salarissen en sociale lasten worden op grond van de arbeidsvoorwaarden verwerkt in de staat van baten en lasten voor zover ze verschuldigd zijn aan werknemers respectievelijk de belastingautoriteit.

4.5.2 Pensioenen

SWV Passend Onderwijs PO 31-02 Midden-Limburg heeft alle pensioenregelingen verwerkt volgens de verplichtingenbenadering. De over het verslagjaar verschuldigde premie wordt als last verantwoord. Mutaties in de pensioenvoorziening worden ook in de staat van baten en lasten verwerkt. Zie ook de grondslagen voor waardering van activa en passiva, bij pensioenvoorziening.

4.6 Afschrijvingen op materiële vaste activa

Materiële vaste activa worden vanaf het moment van gereedheid voor ingebruikneming afgeschreven over de verwachte toekomstige gebruiksduur van het actief.

Indien een schattingswijziging plaatsvindt van de toekomstige gebruiksduur, dan worden de toekomstige afschrijvingen aangepast.

Boekwinsten en -verliezen uit de incidentele verkoop van materiële vaste activa zijn begrepen onder de afschrijvingen.

4.7 Financiële baten en lasten

Rentebaten en rentelasten worden tijdsevenredig verwerkt, rekening houdend met de effectieve rentevoet van de desbetreffende activa en passiva. Bij de verwerking van de rentelasten wordt rekening gehouden met de verantwoorde transactiekosten op de ontvangen leningen.

5. Financiële instrumenten en risicobeheersing

5.1.2 Rente- en kasstroomrisico

SWV Passend Onderwijs PO 31-02 Midden-Limburg loopt renterisico over de rentedragende vorderingen (met name onder liquide middelen) en rentedragende kortlopende schulden.

Voor vorderingen en schulden met variabele renteaftspraken loopt SWV Passend Onderwijs PO 31-02 Midden-Limburg risico ten aanzien van toekomstige kasstromen; met betrekking tot vastrentende vorderingen en schulden loopt SWV Passend Onderwijs PO 31-02 Midden-Limburg risico's over de reële waarde als gevolg van wijzigingen in de marktrente. Met betrekking tot de vorderingen worden geen financiële derivaten met betrekking tot afdekking van het renterisico gecontracteerd.



B2 Balans per 31 december 2025

na resultaatbestemming

Activa	31 december 2025		31 december 2024	
	€	€	€	€
Vaste Activa				
Materiële vaste activa				
ICT	44.801		17.448	
Inventaris en apparatuur	9.909		9.414	
		54.710		26.862
Financiële vaste activa				
Waarborgsom	9.335		-	
		9.335		-
Vlottende activa				
Vorderingen				
Overige vorderingen en overlopende activa	147.609		188.161	
		147.609		188.161
Liquide middelen				
Betaalrekening	96.120		14.919	
Spaarrekening	577.374		741.137	
		673.494		756.056
TOTAAL ACTIVA		885.148		971.079

Passiva	31 december 2025		31 december 2024	
	€	€	€	€
Eigen vermogen				
Algemene reserve	519.701		445.481	
Bestemmingsreserves	116.000		266.000	
		635.701		711.481
Voorzieningen				
Personele voorzieningen	21.452		1.455	
		21.452		1.455
Kortlopende schulden				
Crediteuren	50.359		45.647	
Belastingen en premies sociale verzekeringen	49.379		26.114	
Schulden terzake van pensioenen	12.316		5.858	
Overige kortlopende schulden	1.533		-	
Overige overlopende passiva	114.408		180.524	
		227.995		258.143
TOTAAL PASSIVA		885.148		971.079

B3 Staat van baten en lasten 2025



	Realisatie 2025 €	Begroting 2025 €	Realisatie 2024 €
Baten			
(Rijks)bijdragen ministerie van OCW	11.207.598	10.662.526	10.650.583
Overige overheidsbijdragen	143.414	136.356	59.281
Overige baten	12.025	-	2.947
Totaal baten	11.363.037	10.798.882	10.712.811
Lasten			
Personele lasten	964.954	1.045.070	588.281
Afschrijvingslasten	8.672	10.000	7.362
Huisvestingslasten	8.211	5.000	5.280
Overige instellingslasten	676.806	825.073	716.069
Doorbetalingen aan schoolbesturen	9.787.468	9.379.931	9.677.084
Totaal lasten	11.446.111	11.265.074	10.994.076
Saldo baten en lasten	-83.074	-466.192	-281.265
Financiële baten en lasten			
Financiële baten	7.829	-	11.237
Financiële lasten	535	-	524
Financiële baten en lasten	7.294	-	10.713
Resultaat baten en lasten	-75.780	-466.192	-270.552

B4 Kasstroomoverzicht 2025

	2025		2024	
	€	€	€	€
Kasstroom uit operationele activiteiten				
Saldo baten en lasten		-83.074		-281.265
Aanpassingen voor:				
Afschrijvingen	8.672		7.362	
Mutaties voorzieningen	19.997		1.455	
		<u>28.669</u>		<u>8.817</u>
Verandering in vlottende middelen				
- Vorderingen	40.552		-142.755	
- Kortlopende schulden	-30.148		-36.081	
		<u>10.404</u>		<u>-178.836</u>
Kasstroom uit bedrijfsoperaties		-44.001		-451.284
Ontvangen interest	7.829		11.237	
Betaalde interest	-535		-524	
		<u>7.294</u>		<u>10.713</u>
Kasstroom uit operationele activiteiten		-36.707		-440.571
Kasstroom uit investeringsactiviteiten				
Investerings in materiële vaste activa	-36.520		-8.487	
Investerings financiële vaste activa	-9.335		-	
		<u>-45.855</u>		<u>-8.487</u>
Kasstroom uit investeringsactiviteiten		-45.855		-8.487
Mutatie liquide middelen		-82.562		-449.058
Beginstand liquide middelen	756.056		1.205.114	
Mutatie liquide middelen	-82.562		-449.058	
Eindstand liquide middelen		<u>673.494</u>		<u>756.056</u>

B5 Toelichting op de onderscheiden posten van de balans per 31 december 2025

Activa

Vaste activa

	31-12 2025	31-12 2024
	€	€
1.2 Materiële vaste activa		
ICT	44.801	17.448
Inventaris en apparatuur	9.909	9.414
	<u>54.710</u>	<u>26.862</u>
	<u>ICT</u>	<u>Inventaris en apparatuur</u>
	€	€
<i>Boekwaarde</i> <i>31-12-2024</i>		<u>Totaal</u>
	€	€
Aanschafwaarde	27.977	10.655
Cumulatieve afschrijvingen	-10.529	-1.241
	<u>17.448</u>	<u>9.414</u>
	<u>17.448</u>	<u>26.862</u>
<i>Mutaties</i>		
Investeringsen	34.960	1.560
Afschrijvingen	-7.607	-1.065
	<u>27.353</u>	<u>495</u>
	<u>27.353</u>	<u>27.848</u>
<i>Boekwaarde</i> <i>31-12-2025</i>		
Aanschafwaarde	62.937	12.215
Cumulatieve afschrijvingen	-18.136	-2.306
	<u>44.801</u>	<u>9.909</u>
	<u>44.801</u>	<u>54.710</u>
<i>Afschrijvingstermijnen:</i>		
ICT	3 tot 5 jaar	
Inventaris en apparatuur	5 tot 10 jaar	



1.3 Financiële vaste activa

Waarborgsom

Het betreft hier de waarborgsom voor het bestuurskantoor aan de Schoolstraat.

31-12 2025	31-12 2024
€	€
9.335	-

Vlottende activa

1.5 Vorderingen

Overige vorderingen en overlopende activa

Rente

Vooruitbetaalde kosten

Vordering deelnemende besturen

Debiteuren transitoria

31-12 2025	31-12 2024
€	€
7.829	11.237
134.423	105.897
-	66.665
5.357	4.362
<u>147.609</u>	<u>188.161</u>
31-12 2025	31-12 2024
€	€

1.7 Liquide middelen

Betaalrekening

Spaarrekening

96.120	14.919
577.374	741.137
<u>673.494</u>	<u>756.056</u>

De liquide middelen staan ter vrije beschikking van het SWV ML PO.

Passiva

	31-12 2025	31-12 2024
	€	€
2.1 Eigen vermogen		
Algemene reserve	519.701	445.481
Bestemmingsreserves	116.000	266.000
	<u>635.701</u>	<u>711.481</u>

	Saldo 31-12-2024	Resultaat 2025	Saldo 31-12-2025
	€	€	€
Algemene reserve	445.481	74.220	519.701
Bestemmingsreserves			
Bestemmingsreserve innovatie	266.000	-150.000	116.000
Totaal bestemmingsreserves	<u>266.000</u>	<u>-150.000</u>	<u>116.000</u>
	<u>711.481</u>	<u>-75.780</u>	<u>635.701</u>

De bestemmingsreserve innovatie is opgenomen ter bevordering van inclusief onderwijs via gelden voor experimenteerruimte.

	31-12 2025	31-12 2024
	€	€
2.2 Voorzieningen		
Personele voorzieningen	<u>21.452</u>	<u>1.455</u>

	Saldo 31-12-2024	Dotatie 2025	Onttrekking/ Vrijval 2025	Stelselwijziging 2025	Saldo 31-12-2025
	€	€	€	€	€
Personele voorzieningen					
Voorziening jubilea	1.455	5.497	-	-	6.952
Voorziening WW	-	14.500	-	-	14.500
Totaal voorzieningen	<u>1.455</u>	<u>19.997</u>	<u>-</u>	<u>-</u>	<u>21.452</u>

Voorziening jubilea

De voorziening jubilea wordt bij opmaak van de begroting voorafgaand aan het kalenderjaar beoordeeld en berekend op basis van de op balansdatum bestaande aanspraken. Gebaseerd op:

- Leeftijd per medewerker
- Gehele personeelsbestand
- Jaren dienstverband per medewerker
- Omvang dienstbetrekking
- Jubileum bij 25-jarige diensttijd 50% gratificatie, bij 40-jarige diensttijd 100%
- Gratificatie berekend op individuele salarisgegevens rekening houdend met verwachte gemiddelde salarisstijging op lange termijn en een verdisconteringsvoet
- Berekening tegen contante waarde
- Rekening houdend met een blijfkans

Voorziening WW

De voorziening WW is gevormd om toekomstige inhoudingen van ww-uitkeringen voor ex-medewerkers op te vangen.

	< 1 jaar	1 <> 5 jaar	> 5 jaar	Totaal
	€	€	€	€
Personele voorzieningen				
Voorziening jubilea	-	-	6.952	6.952
Voorziening WW	14.500	-	-	14.500
	<u>14.500</u>	<u>-</u>	<u>6.952</u>	<u>21.452</u>

	31-12 2025	31-12 2024
	€	€
2.4 Kortlopende schulden		
Crediteuren	50.359	45.647
Belastingen en premies sociale verzekeringen	49.379	26.114
Schulden terzake van pensioenen	12.316	5.858
Overige kortlopende schulden	1.533	-
Overige overlopende passiva	114.408	180.524
	<u>227.995</u>	<u>258.143</u>

Specificatie overige kortlopende schulden

Netto lonen	1.533	-
	<u>1.533</u>	<u>-</u>

Specificatie overige overlopende passiva

Overige subsidies OCW	41.781	147.104
Reservering vakantietoelage	23.897	15.864
Reservering oktobertoelage	961	-
TruVista accountantskosten	15.518	14.702
Overige overlopende passiva	32.251	2.854
	<u>114.408</u>	<u>180.524</u>



B6 VERANTWOORDING SUBSIDIES (MODEL G)

Bestuur: **SWV Passend Onderwijs PO 31-02 Midden-Limburg**

Brinnr: **21587**

G1. Subsidies waarbij het eventueel niet aangewende deel van de subsidie, mits de activiteiten volledig zijn uitgevoerd, kan worden besteed aan andere activiteiten waarvoor bekostiging wordt verstrekt

De activiteiten zijn ultimo verslagjaar conform de subsidiebeschikking geheel uitgevoerd en afgerond

Omschrijving	Toewijzing Kenmerk	Datum	
Regeling subsidie begaafde leerlingen po en vo	HBL19038	25-10-2019	Ja
Regeling subsidie begaafde leerlingen po en vo 2023-2025	HBL230088	21-12-2023	Ja

B7 Gebeurtenissen na balansdatum

Geen bijzonderheden

B8 Niet uit de balans blijvende verplichtingen

Leasecontracten:

Niet van toepassing.

Betaalde huurcontracten:

Er wordt door SPOLT in 2025 € 8.211 in rekening gebracht voor de huur van een ruimte in de Neerakker. De ruimte wordt gehuurd voor de periode van 1-1-2022 tot en met 31-12-2025.

In 2026 is een nieuw huurcontract afgesloten met JustReal Estate BV voor de huur van het pand aan de Schoolstraat 35 te Heythuysen met ingangsdatum 1-1-2026 met een looptijd van 4 jaar tot 31-12-2029. Het huurbedrag is € 37.338,72 per jaar en zal ieder jaar worden geïndexeerd.

Licentiecontracten:

Niet van toepassing.

B8 Toelichting op de onderscheiden posten van de staat van baten en lasten 2025

Baten

	Realisatie 2025 €	Begroting 2025 €	Realisatie 2024 €
3.1 (Rijks)bijdragen ministerie van OCW			
Lichte ondersteuning	4.493.126	4.285.873	4.324.198
Zware ondersteuning	6.366.467	6.072.788	6.138.969
SchoolMaatschappelijkWerk	58.163	55.542	55.102
OCW overige subsidies	242.250	248.323	132.314
OCW overige subsidies voorgaande jaren	47.592	-	-
Totaal (Rijks)bijdragen ministerie van OCW	11.207.598	10.662.526	10.650.583

De overschrijding tussen de begroting en de realisatie van 2025 wordt voornamelijk veroorzaakt door de aanpassing van de bekostiging door het ministerie van OCW in 2025.

Het bedrag dat verantwoord is onder OCW overige subsidies heeft betrekking op de subsidie (hoog) begaafdheid 2023-2025. Deze subsidie is per ultimo 2025 beëindigd waardoor het restant ten gunste van het resultaat 2025 is vrijgevallen.

Onder de OCW overige subsidies voorgaande jaren is het bedrag van de terugbetaling generieke korting uit 2023, inclusief de wettelijke rente opgenomen. Deze uitbetaling heeft plaatsgevonden vanuit een rechterlijke uitspraak.

3.2 Overige overheidsbijdragen

Gemeentelijke bijdragen	-	-	18.374
Inkomsten OZA (onderwijszorgarrangementen)	143.414	136.356	40.907
Totaal overige overheidsbijdragen	143.414	136.356	59.281

3.5 Overige baten

Overig	12.025	-	2.947
Totaal overige baten	12.025	-	2.947

In 2025 betreft dit naast de VF bonus van € 4.525 ook een bijdrage in de vergoeding van de programmamanager die voor de regio werkzaam is.

Lasten

4.1 Personele lasten

Lonen en salarissen	704.379	601.250	452.741
Dotatie voorzieningen	19.997	-	1.455
Ondersteuning bestuur/RvT	30.796	26.500	26.895
Personele kosten tlv subsidie begaafde leerlingen	136.645	360.070	49.785
Inhuur externe ondersteuning	45.072	32.000	29.540
Reiskostenvergoeding onbelast	14.066	12.250	9.790
Nascholing	3.187	13.000	11.179
Overige kosten	10.812	-	6.896
Overige personele lasten	964.954	1.045.070	588.281
Uitkeringen (-/-)	-	-	-
Totaal personele lasten	964.954	1.045.070	588.281

	Realisatie 2025	Begroting 2025	Realisatie 2024
	€	€	€
<i>Specificatie lonen en salarissen</i>			
Bruto Lonen	549.212	447.500	340.485
Sociale lasten	66.487	56.300	42.505
Premies Vervangingsfonds	-	18.725	15.085
Premies Participatiefonds	4.487	10.025	5.557
Pensioenpremies	84.193	68.700	49.109
	<u>704.379</u>	<u>601.250</u>	<u>452.741</u>
<i>Personele lasten Fte's</i>			
	2025		2024
Directie	1,00		1,00
OOP	4,38		2,69
	<u>5,38</u>		<u>3,69</u>
	Realisatie 2025	Begroting 2025	Realisatie 2024
	€	€	€
4.2 Afschrijvingslasten			
ICT	7.607	9.000	6.297
Inventaris en apparatuur	1.065	1.000	1.065
Totaal afschrijvingslasten	<u>8.672</u>	<u>10.000</u>	<u>7.362</u>
4.3 Huisvestingslasten			
Huur	8.211	5.000	5.280
Totaal huisvestingslasten	<u>8.211</u>	<u>5.000</u>	<u>5.280</u>
4.4 Overige instellingslasten			
Diverse ICT-kosten	68.262	62.750	64.012
Administratie en beheer	42.589	45.000	43.825
Accountantskosten	15.518	9.000	24.503
Verzekeringen	-	3.000	7.304
OPR	5.110	7.500	10.118
Diverse bestuurskosten	12.981	36.000	44.558
Communicatie	13.101	5.000	17.518
Vergaderkosten	24.979	5.000	10.600
Deskundigheidsadvies	170.416	298.323	79.422
Materiële kosten tlv subsidie begaafde leerlingen	8.183	-	48.959
Materiële kosten leerlingen	8.183	-	52.758
Bijzondere voorzieningen en arrangementen	300.658	350.000	306.420
Overige instellingslasten/onvoorzien	6.826	3.500	6.072
Totaal overige instellingslasten	<u>676.806</u>	<u>825.073</u>	<u>716.069</u>

De premie verzekering 2025 is in 2024 verantwoord in de kosten.

	Realisatie 2025	Begroting 2025	Realisatie 2024
	€	€	€
<i>Accountantshonoraria</i>			
Controle van de jaarrekening	15.518	9.000	24.503
	<u>15.518</u>	<u>9.000</u>	<u>24.503</u>

4.5 Doorbetalingen aan schoolbesturen

Inhouding ministerie van OCW ondersteuningsbesteding	8.778.579	8.373.659	8.691.082
Doorbetaling rijksbijdrage: flexibele instroom/groei SO	100.726	100.730	80.274
Doorbetaling rijksbijdrage: SchoolMaatschWerk	58.163	55.542	55.728
Doorbetaling rijksbijdrage: overige overdrachten	850.000	850.000	850.000
	<u>9.787.468</u>	<u>9.379.931</u>	<u>9.677.084</u>

5. Financiële baten en lasten

Financiële baten

Rente	7.829	-	11.237
-------	-------	---	--------

Financiële lasten

Bankkosten	535	-	524
------------	-----	---	-----

Totaal financiële baten en lasten

	<u>7.294</u>	<u>-</u>	<u>10.713</u>
--	--------------	----------	---------------

B10 WNT-verantwoording 2025 SWV Passend Onderwijs PO 31-02 Midden-Limburg

De WNT is van toepassing op SWV Passend Onderwijs PO 31-02 Midden-Limburg.

Het voor SWV Passend Onderwijs PO 31-02 Midden-Limburg toepasselijke bezoldigingsmaximum is in 2025 € 246.000. Het totaal aantal complexiteitspunten is 0.

1. Bezoldiging topfunctionarissen

1a. *Leidinggevende topfunctionarissen met dienstbetrekking en leidinggevende topfunctionarissen zonder dienstbetrekking vanaf de 13e maand van de functievervulling.*

Leidinggevende topfunctionarissen met dienstbetrekking en leidinggevende topfunctionarissen zonder dienstbetrekking vanaf de 13e maand van de functievervulling inclusief degenen die op grond van hun voormalige functie nog 4 jaar als topfunctionaris worden aangemerkt.

Gegevens 2025	
Bedragen x € 1	I.W. de la Cousine
Directeur-bestuurder	
Functiegegevens	
Aanvang en einde functievervulling in 2025	1/1-31/12
Omvang dienstverband (als deeltijdfactor in fte)	1
Dienstbetrekking	ja
Bezoldiging	
Beloning plus belastbare onkostenvergoeding	€ 122.229
Beloningen betaalbaar op termijn	€ 19.135
Subtotaal	€ 141.364
Individueel toepasselijke bezoldigingsmaximum	€ 246.000
-/- Onverschuldigd betaald en nog niet terugontvangen bedrag	-
Bezoldiging 2025	€ 141.364
Het bedrag van de overschrijding en de reden waarom de overschrijding al dan niet is toegestaan.	N.v.t
Toelichting op de vordering wegens onverschuldigde betaling.	N.v.t

Gegevens 2024	
Bedragen x € 1	I.W. de la Cousine
Directeur-bestuurder	
Functiegegevens	
Aanvang en einde functievervulling in 2024	1/1-31/12
Omvang dienstverband (als deeltijdfactor in fte)	1
Dienstbetrekking	ja
Bezoldiging	
Beloning plus belastbare onkostenvergoeding	€ 112.682
Beloningen betaalbaar op termijn	€ 18.025
Subtotaal	€ 130.707
Individueel toepasselijke bezoldigingsmaximum	€ 233.000
-/- Onverschuldigd betaald en nog niet terugontvangen bedrag	€ 0
Bezoldiging 2024	€ 130.707

1c. Toezichthoudende topfunctionarissen

Gegevens 2025			
Bedragen x € 1	A. Christophe	L. van der Goot	E.H.C Schepers
Functiegegevens			
	Voorzitter RvT	Lid RvT	Lid RvT
Aanvang en einde functievervulling in 2025	01/01-31/12	01/01-31/12	01/01-31/12
Bezoldiging			
Bezoldiging	€ 11.594	€ 7.905	€ 7.905
Individueel toepasselijke bezoldigingsmaximum	€ 36.900	€ 24.600	€ 24.600
-/- Onverschuldigd betaald en nog niet terugontvangen bedrag	N.v.t	N.v.t	N.v.t
Het bedrag van de overschrijding en de reden waarom de overschrijding al dan niet is toegestaan	N.v.t	N.v.t	N.v.t
Toelichting op de vordering wegens onverschuldigde betaling	N.v.t	N.v.t	N.v.t

Gegevens 2024			
Bedragen x € 1	A. Christophe	L. van der Goot	E.H.C Schepers
Functiegegevens			
	Voorzitter RvT	Lid RvT	Lid RvT
Aanvang en einde functievervulling in 2024	01/01-31/12	01/01-31/12	01/01-31/12
Bezoldiging			
Bezoldiging	€ 11.000	€ 7.500	€ 7.500
Individueel toepasselijke bezoldigingsmaximum	€ 34.950	€ 23.300	€ 23.300

3. Overige rapportageverplichtingen op grond van de WNT

Naast de hierboven vermelde topfunctionarissen zijn er geen overige functionarissen met een dienstbetrekking die in 2024 een bezoldiging boven het individueel toepasselijke drempelbedrag hebben ontvangen.

Complexiteitspunten	
Complexiteitspunten totaal baten t-2 (2023)	N.v.t
Complexiteitspunten aantal leerlingen t-2 (2023)	N.v.t
Complexiteitspunten gewogen aantal onderwijssoorten of sectoren	N.v.t
Totaal aantal complexiteitspunten	N.v.t
Bezoldigingsklasse	G
Bezoldigingsmaximum	€ 246.000

B11 (Voorstel)bestemming van resultaat baten en lasten

De verdeling van het exploitatiesaldo over 2025 is vooruitlopend op de goedkeuring door het bestuur al in deze jaarrekening verwerkt.

Het negatieve resultaat ad € -75.780 over 2025 is als volgt verdeeld:

	€
Algemene reserve	<u>74.220</u>
Bestemmingsreserve innovatie	-150.000
	<u><u>-75.780</u></u>

B7 Overzicht verbonden partijen

Verbonden partij, minderheidsdeelneming

Statutaire naam	Juridische vorm	Statutaire zetel	Code activiteiten *
-----------------	-----------------	------------------	---------------------

* Code activiteiten:

1. contractonderwijs
2. contractonderzoek
3. onroerende zaken
4. overige

CONTROLEVERKLARING VAN DE ONAFHANKELIJKE ACCOUNTANT

Aan de Raad van Toezicht van SWV PO 31-02 Midden Limburg

Verklaring over de in het Jaarverslag 2025 opgenomen Jaarrekening 2025

Ons oordeel

Wij hebben de Jaarrekening 2025 van SWV PO 31-02 Midden-Limburg te Roermond gecontroleerd.

Naar ons oordeel:

- geeft de in het jaarverslag opgenomen jaarrekening een getrouw beeld van de grootte en de samenstelling van het vermogen van SWV PO 31-02 Midden Limburg op 31 december 2025 en van het resultaat over 2025 in overeenstemming met de Regeling jaarverslaggeving onderwijs;
- zijn de in deze jaarrekening verantwoorde baten en lasten alsmede de balansmutaties over 2025 in alle van materieel belang zijnde aspecten rechtmatig tot stand gekomen in overeenstemming met de in de relevante wet- en regelgeving opgenomen bepalingen, zoals opgenomen in paragraaf 2.3.1 'Referentiekader' van het Onderwijsaccountantsprotocol OCW 2025.

De jaarrekening bestaat uit:

1. de balans per 31 december 2025;
2. de staat van baten en lasten over 2025; en
3. de toelichting met een overzicht van de gehanteerde grondslagen voor financiële verslaggeving en andere toelichtingen.

De basis voor ons oordeel

Wij hebben onze controle uitgevoerd volgens het Nederlands recht, waaronder ook de Nederlandse controlestandaarden en het Onderwijsaccountantsprotocol OCW 2025 vallen. Onze verantwoordelijkheden op grond hiervan zijn beschreven in de sectie 'Onze verantwoordelijkheden voor de controle van de jaarrekening'.

Wij zijn onafhankelijk van SWV PO 31-02 Midden Limburg, zoals vereist in de Verordening inzake de onafhankelijkheid van accountants bij assurance-opdrachten (ViO) en andere voor de opdracht relevante onafhankelijkheidsregels in Nederland. Verder hebben wij voldaan aan de Verordening gedrags- en beroepsregels accountants (VGBA).

Wij vinden dat de door ons verkregen controle-informatie voldoende en geschikt is als basis voor ons oordeel.

Naleving anticumulatiebepaling WNT niet gecontroleerd

In overeenstemming met het Controleprotocol WNT 2025 hebben wij de anticumulatiebepaling, bedoeld in artikel 1.6a WNT en artikel 5, lid 1 sub n en o Uitvoeringsregeling WNT, niet gecontroleerd. Dit betekent dat wij niet hebben gecontroleerd of er wel of niet sprake is van een normoverschrijding door een leidinggevende topfunctionaris vanwege eventuele dienstbetrekkingen als leidinggevende topfunctionaris bij andere WNT-plichtige instellingen, alsmede of de in dit kader vereiste toelichting juist en volledig is.

Verklaring over de in het jaarverslag opgenomen andere informatie

Het jaarverslag omvat andere informatie, naast de jaarrekening en onze controleverklaring daarbij. De andere informatie bestaat uit:

- het bestuursverslag;
- de overige gegevens.

Op grond van onderstaande werkzaamheden zijn wij van mening dat de andere informatie:

- met de jaarrekening verenigbaar is en geen materiële afwijkingen bevat;
- alle informatie bevat die op grond van de Regeling jaarverslaggeving onderwijs en op grond van de in de relevante wet- en regelgeving opgenomen bepalingen, zoals opgenomen in paragraaf 2.2.2 'Bestuursverslag' van het Onderwijsaccountantsprotocol OCW 2025 is vereist.

Wij hebben de andere informatie gelezen en hebben op basis van onze kennis en ons begrip, verkregen vanuit de jaarrekeningcontrole of anderszins, overwogen of de andere informatie materiële afwijkingen bevat.

Met onze werkzaamheden hebben wij voldaan aan de vereisten in de Regeling jaarverslaggeving onderwijs, paragraaf 2.2.2 'Bestuursverslag' van het Onderwijsaccountantsprotocol OCW 2025 en de Nederlandse Standaard 720. Deze werkzaamheden hebben niet dezelfde diepgang als onze controlewerkzaamheden bij de jaarrekening.

Het bestuur is verantwoordelijk voor het opstellen van de andere informatie, waaronder het bestuursverslag en de overige gegevens in overeenstemming met de Regeling jaarverslaggeving onderwijs en met de in de relevante wet- en regelgeving opgenomen bepalingen, zoals opgenomen in paragraaf 2.2.2 'Bestuursverslag' van het Onderwijsaccountantsprotocol OCW 2025.

Beschrijving van verantwoordelijkheden met betrekking tot de jaarrekening

Verantwoordelijkheden van het bestuur en de Raad van Toezicht voor de jaarrekening

Het bestuur is verantwoordelijk voor het opmaken en getrouw weergeven van de jaarrekening in overeenstemming met Regeling jaarverslaggeving onderwijs. Het bestuur is ook verantwoordelijk voor het rechtmatig tot stand komen van de in de jaarrekening verantwoorde baten en lasten alsmede de balansmutaties, in overeenstemming met de in de relevante wet- en regelgeving opgenomen bepalingen, zoals opgenomen in paragraaf 2.3.1 'Referentiekader' van het Onderwijsaccountantsprotocol OCW 2025.

In dit kader is het bestuur tevens verantwoordelijk voor een zodanige interne beheersing die het bestuur noodzakelijk acht om het opmaken van de jaarrekening en de naleving van die relevante wet- en regelgeving mogelijk te maken zonder afwijkingen van materieel belang als gevolg van fraude of fouten.

Bij het opmaken van de jaarrekening moet het bestuur afwegen of de onderwijsinstelling in staat is haar activiteiten in continuïteit voort te zetten. Op grond van genoemd verslaggevingsstelsel moet het bestuur de jaarrekening opmaken op basis van de continuïteitsveronderstelling, tenzij het bestuur het voornemen heeft om de onderwijsinstelling te liquideren of de activiteiten te beëindigen of als beëindiging het enige realistische alternatief is. Het bestuur moet gebeurtenissen en omstandigheden waardoor gereede twijfel zou kunnen bestaan of de instelling haar activiteiten in continuïteit kan voortzetten, toelichten in de jaarrekening.

De Raad van Toezicht is verantwoordelijk voor het uitoefenen van toezicht op het proces van financiële verslaggeving van de onderwijsinstelling.

Onze verantwoordelijkheden voor de controle van de jaarrekening

Onze verantwoordelijkheid is het zodanig plannen en uitvoeren van een controleopdracht dat wij daarmee voldoende en geschikte controle-informatie verkrijgen voor het door ons af te geven oordeel.

Onze controle is uitgevoerd met een hoge mate maar geen absolute mate van zekerheid waardoor het mogelijk is dat wij tijdens onze controle niet alle afwijkingen van materieel belang als gevolg van fraude of fouten ontdekken.

Afwijkingen kunnen ontstaan als gevolg van fraude of fouten en zijn materieel indien redelijkerwijs kan worden verwacht dat deze, afzonderlijk of gezamenlijk, van invloed kunnen zijn op de economische beslissingen die gebruikers op basis van deze jaarrekening nemen. De materialiteit beïnvloedt de aard, timing en omvang van onze controlewerkzaamheden en de evaluatie van het effect van onderkende afwijkingen op ons oordeel.

Wij hebben deze accountantscontrole professioneel-kritisch uitgevoerd en hebben waar relevant professionele oordeelsvorming toegepast in overeenstemming met de Nederlandse controlestandaarden, het Onderwijsaccountantsprotocol OCW 2025, ethische voorschriften en de onafhankelijkheidseisen. Onze controle bestond onder andere uit:

- het identificeren en inschatten van de risico's
 - dat de jaarrekening afwijkingen van materieel belang bevat als gevolg van fraude of fouten,
 - van het niet rechtmatig tot stand komen van baten en lasten alsmede de balansmutaties, die van materieel belang zijn,
- het in reactie op deze risico's bepalen en uitvoeren van controlewerkzaamheden en het verkrijgen van controle-informatie die voldoende en geschikt is als basis voor ons oordeel. Bij fraude is het risico dat een afwijking van materieel belang niet ontdekt wordt groter dan bij fouten. Bij fraude kan sprake zijn van samenspanning, valsheid in geschrifte, het opzettelijk nalaten transacties vast te leggen, het opzettelijk verkeerd voorstellen van zaken of het doorbreken van de interne beheersing;
- het verkrijgen van inzicht in de interne beheersing die relevant is voor de controle met als doel controlewerkzaamheden te selecteren die passend zijn in de omstandigheden. Deze werkzaamheden hebben niet als doel om een oordeel uit te spreken over de effectiviteit van de interne beheersing van de onderwijsinstelling;
- het evalueren van de geschiktheid van de gebruikte grondslagen voor financiële verslaggeving, de gebruikte financiële rechtmatigheidscriteria en het evalueren van de redelijkheid van schattingen door het bestuur en de toelichtingen die daarover in de jaarrekening staan;
- het vaststellen dat de door het bestuur gehanteerde continuïteitsveronderstelling aanvaardbaar is. Tevens het op basis van de verkregen controle-informatie vaststellen of er gebeurtenissen en omstandigheden zijn waardoor gereede twijfel zou kunnen bestaan of de onderwijsinstelling haar activiteiten in continuïteit kan voortzetten. Als wij concluderen dat er een onzekerheid van materieel belang bestaat, zijn wij verplicht om aandacht in onze controleverklaring te vestigen op de relevante gerelateerde toelichtingen in de jaarrekening. Als de toelichtingen inadequaat zijn, moeten wij onze verklaring aanpassen. Onze conclusies zijn gebaseerd op de controle-informatie die verkregen is tot de datum van onze controleverklaring. Toekomstige gebeurtenissen of omstandigheden kunnen er echter toe leiden dat een instelling haar continuïteit niet langer kan handhaven;
- het evalueren van de presentatie, structuur en inhoud van de jaarrekening en de daarin opgenomen toelichtingen; en
- het evalueren of de jaarrekening een getrouw beeld geeft van de onderliggende transacties en gebeurtenissen en of de in deze jaarrekening verantwoorde baten en lasten alsmede de balansmutaties in alle van materieel belang zijnde aspecten rechtmatig tot stand zijn gekomen.

Wij communiceren met de Raad van Toezicht onder andere over de geplande reikwijdte en timing van de controle en over de significante bevindingen die uit onze controle naar voren zijn gekomen, waaronder eventuele significante tekortkomingen in de interne beheersing.

Schijndel, 27 maart 2026

TruVista B.V.

Digitaal ondertekend door:

Eric van Overdijk
27 maart 2026 19:31 +01:00

E. van Overdijk MSc. RA



PASSEND
PRIMAIR ONDERWIJS
MIDDEN-LIMBURG

SWV Passend Onderwijs PO 31-02 Midden-Limburg
te Heythuysen

Ondertekening van de jaarrekening:

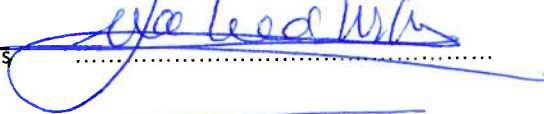
Dhr. J.W. de la Cousine
Directeur-bestuurder



Mevr. A. Christophe
Voorzitter Raad van Toezicht



Mevr. L. van der Goot-Wilms
Lid Raad van Toezicht



Mevr. E.H.C. Schepers
Lid Raad van Toezicht



datum

12-6-26



SWV Passend Onderwijs PO 31-02 Midden-Limburg
te Heythuysen

Ondertekening van de jaarrekening:

Dhr. J.W. de la Cousine
Directeur-bestuurder

Mevr. A. Christophe
Voorzitter Raad van Toezicht

Mevr. L. van der Goot-Wilms
Lid Raad van Toezicht

Mevr. E.H.C. Schepers
Lid Raad van Toezicht

datum

D1 Gegevens over de rechtspersoon

*	Bestuursnummer	21587
*	Naam en adres van de instelling	SWV Passend Onderwijs PO 31-02 Midden-Limburg Schoolstraat 35 6093 HE HEYTHUYSEN
*	Telefoonnummer	0475-256580
*	E-mailadres	MaikeldelaCousine@swvpo3102ml.nl
*	Internetsite	https://www.swvpo3102ml.nl
*	Contactpersoon jaarverslag	ONS Onderwijsbureau, dhr. E.V. Cools
*	Telefoonnummer contactpersoon	088-8504771
*	E-mailadres contactpersoon	e.cools@onsonderwijsbureau.nl
*	Administratiekantoornummer	401
*	Brin-nummer	PO3102 Schoolstraat 35 6093 HE HEYTHUYSEN
	Datum samenstellen jaarrekening	5-2-2026