



# Doorontwikkeling Samenwerkingsverband

Kadernotitie voor de scholen in het SWV PO Midden-Limburg

Versie 1.0

November 2025

## 1. Voorwoord: Samen wijzer worden

In de afgelopen jaren is in ons Samenwerkingsverband PO Midden-Limburg de wens om onze samenwerking te versterken steeds duidelijker geworden. In een zorgvuldig proces en met input vanuit diverse geledingen is dit uitgewerkt. Vanaf 1 januari 2026 staat het Team SamenWijs klaar om alle scholen te ondersteunen. In dit document lees je binnen welke kaders en op welke manier we dit voor ons zien. Het maakt duidelijk hoe en wanneer Team SamenWijs de scholen kan ondersteunen en hoe we binnen het samenwerkingsverband samen werken en verantwoordelijk zijn voor een dekkend, inclusief en thuisnabij aanbod voor ieder kind. Op basis van heldere afspraken en gedeelde verantwoordelijkheid groeien we stap voor stap toe naar inclusief onderwijs.

In het Samenwerkingsverband PO Midden-Limburg geloven we dat we samen wijzer worden. Wijs in hoe we kijken naar kinderen, onderwijs en ondersteuning. Samen in hoe we verantwoordelijkheid nemen, keuzes maken en blijven leren, van én met elkaar. Samen verzamelen en delen we expertise. Expertise vanuit Team SamenWijs, vanuit specialisten op scholen of binnen besturen, en expertise vanuit SBO en SO. We werken toe naar een netwerkorganisatie met sterke scholen.

SamenWijs staat voor onze manier van werken; we delen kennis en expertise, versterken elkaar en bouwen aan onderwijs waarin ieder kind zich gezien, gesteund en welkom voelt.

We gaan deze ontwikkeling samen aan. In dit proces is de inzet van Team SamenWijs een volgende stap is.

Ons doel is helder: ieder kind een onderwijsplek geven waar het kan leren, groeien en meedoen. Onze kracht is dit samen te doen.



## 2. Inhoudsopgave

1. Voorwoord: Samen wijzer worden
2. Inhoudsopgave
3. Wat is SamenWijs?
4. Uitgangspunten
5. Team SamenWijs
6. Leren van en met elkaar
7. Rollen, verantwoordelijkheden en verwachtingen
8. Samenwerken met het domein procesadvies
9. De route naar de toekomst – stap voor stap

### **SamenWijs – méér dan een naam**

SamenWijs staat voor waar we in het Samenwerkingsverband in geloven: dat we samen wijzer worden. Wijs in hoe we kijken naar kinderen, onderwijs en ondersteuning. Samen in hoe we verantwoordelijkheid dragen, keuzes maken en blijven leren – van én met elkaar.

Het is een belofte én een opdracht: dat niemand het alleen hoeft te doen, en dat ieder kind recht heeft op de kracht van verbonden kennis en gedeeld vakmanschap. SamenWijs is daarmee niet alleen de naam van ons team of het netwerk – het is de manier waarop we bouwen aan inclusiever onderwijs in Midden-Limburg.

### 3. Wat is SamenWijs?

SamenWijs is de manier waarop we binnen het Samenwerkingsverband (SWV) PO Midden-Limburg komen tot ondersteuning die werkt. We organiseren expertise en ondersteuning schoolnabij – dus dicht bij jou, de leerlingen en het team.

#### SamenWijs bestaat uit twee pijlers:

##### *Team SamenWijs*

Een team van professionals met verschillende expertises. Ze denken mee met scholen, stellen reflectieve vragen en helpen bij het reflecteren op de basisondersteuning. Het team wijst de weg. Bij vragen die gaan over extra ondersteuning ondersteunen ze scholen op verzoek: via consultatie, coaching, observatie of scholing. In technische termen laten we het schoolmodel los, en gaan we samenwerken via een ondersteuningsmodel.

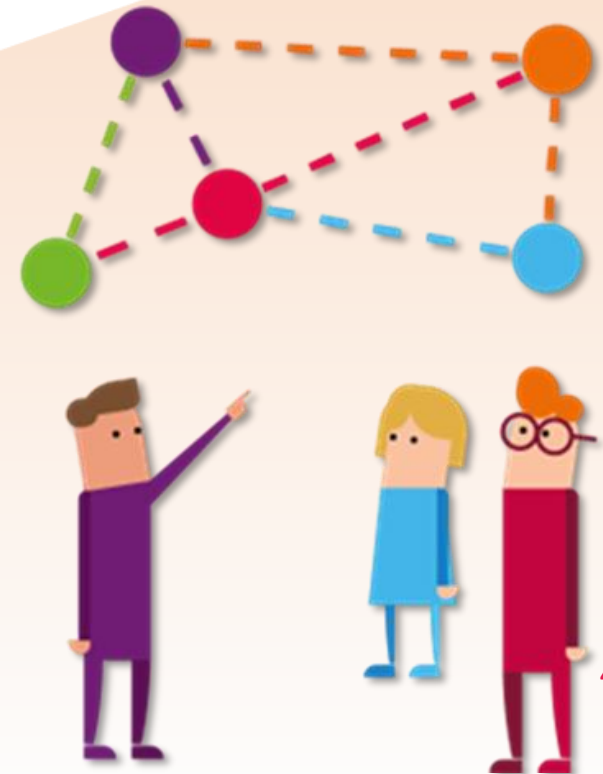
##### *Samenwerken in een netwerkorganisatie*

Scholen werken en organiseren samen, ze delen expertise en dragen samen verantwoordelijkheid voor een dekkend aanbod. Vanuit Team SamenWijs kan worden meegedacht om op basis van vragen uit de praktijk collega's en scholen aan elkaar te verbinden.

SamenWijs brengt denken en doen bij elkaar.

Het SWV biedt de structuur en kan ondersteunen door tijdelijke en doelgerichte inzet van Team SamenWijs, de scholen bepalen hun eigen koers en zoeken elkaar op. We doen dit vooral samen vanuit de behoeften van scholen.

SamenWijs is meer dan het denken over en inzetten van extra ondersteuning. We werken aan een sterke en constructieve structuur waarbij we voortdurend van elkaar leren en samen ontwikkelen. Daarmee versterken we de dagelijkse praktijk op de scholen en ons netwerk.



Als school houd je altijd de regie. Je bepaalt zelf het tempo en de richting van de eigen ontwikkeling. Team SamenWijs ondersteunt tijdelijk, zodat expertise duurzaam in het team komt.

Samen leren wordt vanzelfsprekend. Door elkaar te kennen en weten te vinden in het netwerk, leren scholen van en met elkaar, bijvoorbeeld door intervisie, lesbezoeken of het delen van materialen.

## 4. Uitgangspunten

Onze samenwerking rust op een aantal principes. Deze principes geven richting aan alles wat we doen, in het klaslokaal, in de school, binnen het bestuur en binnen het samenwerkingsverband.

### 1. Inclusie als norm

Iedere leerling hoort erbij. We organiseren onderwijs vanuit verschillen, niet ondanks verschillen. Dat betekent dat we kijken naar wat een kind wél kan en wat er nodig is om verder te groeien. Inclusie vraagt van ons dat we flexibel zijn en geloven in de ontwikkelmogelijkheden van ieder kind. We denken in kansen, als het kan regulier, als het nodig is kan dat ook op Speciaal Basisonderwijs of Speciaal Onderwijs (S(B)O).

### 2. Kanselijkheid voorop

Iedere leerling, op elke school, heeft recht op gelijke kansen. Of een kind nu in een dorp of in de stad opgroeit – het moet kunnen rekenen op een vergelijkbare kwaliteit van onderwijs en ondersteuning en op dezelfde mogelijkheden om de volgende stap in zijn ontwikkeling te zetten. Daarom zorgen we voor gelijke toegang tot expertise en de inzet van maatwerk dat gericht is op versterking van de school. Ouders zijn altijd volwaardig partner.

### 3. Regie bij de school

De school is eigenaar van de ontwikkeling van die school. Team SamenWijs werkt vraaggestuurd en ondersteunt, maar neemt niet over. De directeur en de IB'er/KC'er denken vooraf na over hoe opgedane kennis in het team wordt geborgd.

### 4. De kracht van samenwerken en expertise delen

We geloven dat we verder komen door samen te leren en kennis te delen. Scholen leren van elkaar en benutten elkaars sterke kanten. We delen successen en uitdagingen. Binnen een netwerkorganisatie zijn de lijnen kort.

### 5. Toegang tot expertise en maatwerk

Het SWV biedt ondersteuning en maatwerk voor scholen bij vragen over individuele leerlingen vanaf ondersteuningslaag 3. De ondersteuning richt zich op het versterken van de

scholen. Bij een vraag aan Team SamenWijs wordt afgepeeld of de vraag inderdaad de basisondersteuning overstijgt en of de mogelijkheden binnen de eigen school én het netwerk maximaal zijn benut. Ouders zijn goed meegenomen. Inzet van maatwerk is tijdelijk en bedoeld om de ondersteuning in de dagelijkse praktijk te versterken. Dit betekent dat deze niet gericht is op werken met een leerling maar vooral op de context. Maatwerk kan aan de orde komen na evaluatie van de eigen inzet van school.

Team SamenWijs verbindt de passende ondersteuning aan de vraag.

## 6. Van curatief naar preventief

Ondersteuning is niet alleen reageren op wat misgaat, maar vooral werken aan wat beter kan. Team SamenWijs stimuleert scholen om vroeg te signaleren, samen te reflecteren en preventief te handelen.

Onze uitgangspunten vormen de basis. We werken hiermee allemaal in dezelfde richting – met vertrouwen en gedeelde verantwoordelijkheid zodat ieder kind de ondersteuning krijgt die het nodig heeft.

## 5. Team SamenWijs

Team SamenWijs verzorgt ondersteuning op maat vanuit het samenwerkingsverband. Het team bestaat uit professionals met verschillende expertises zodat ze veel verschillende vragen kunnen beantwoorden.

Elke school heeft een vaste contactpersoon. Dit is het eerste aanspreekpunt en de 'critical friend' bij de vragen die de school stelt.

Team SamenWijs sluit tijdelijk aan bij de vraag van de school. Het team helpt school te groeien door deze te versterken, denkt mee als sparringpartner en door het inzetten van passende ondersteuning zo dicht mogelijk bij de werkvloer. Die ondersteuning kan ook bestaan uit scholing van leerkrachten of teams.

### Hoe werkt het team?

#### 1. De school stelt de vraag

De IB'er/KC'er en/of de directeur formuleert de ondersteuningsvraag. Dat kan een leerlingvraag zijn ('hoe kunnen we dit gedrag beter begrijpen?') of een schoolvraag ('hoe versterken we onze aanpak rondom meertaligheid?').

#### 2. Team SamenWijs denkt mee

De contactpersoon gaat met school in gesprek om de vraag te verhelderen. Samen wordt het vervolg bepaald. Blijkt het een vraag gericht op de basisondersteuning, dan wordt er meegedacht hoe dit binnen de school, het netwerk en/of het bestuur opgepakt kan

worden. Is het een vraag gericht op extra ondersteuning dan wordt passende ondersteuning ingezet. Soms gebeurt dit door de contactpersoon zelf, op andere momenten wordt bij een specifieke vraag een specialist ingeschakeld. De contactpersoon ondersteunt in het maken van de juiste verbinding. Dat noemen we de makelaarsrol van Team SamenWijs.

De ingezette ondersteuning is tijdelijk, praktisch en gericht op leren in de praktijk. De focus ligt op het versterken van de context en ondersteuningsmogelijkheden van een school.

### 3. Samen reflecteren

Inzet wordt altijd geëvalueerd om te weten wat er gewerkt heeft en wat de volgende stap is binnen de school. De school borgt wat er geleerd is.

### 4. Samen leren

Team SamenWijs kijkt mee bij trajecten, brengt trends en patronen in kaart aan de hand van gestelde vragen. Op deze manier hebben we zicht op de gestelde vragen en kunnen we met een voorstel voor een bredere aanpak. Denk bijvoorbeeld aan een regionale scholing om een gezamenlijke ontwikkeling een impuls te geven.

Door handelingsgericht te werken en te kijken naar het gehele systeem van de school en de leerling kunnen we preventief werken en de kans op succes voor de school en de leerling vergroten. Hierbij zijn de vier onderstaande stappen steeds leidend voor deze aanpak:

**Signaleren** – wat zien we bij deze leerling of groep?

**Analyseren** – wat ligt eraan ten grondslag?

**Handelen** – wat kunnen we zelf doen, en wat vraagt samenwerking?

**Reflecteren** – wat leren we hiervan als team?

### **Inzet expertise Speciaal (Basis)Onderwijs**

Het speciaal (basis)onderwijs vormt een wezenlijk en structureel onderdeel van het gezamenlijke ondersteuningsnetwerk in het SWV. De SO en SBO scholen van het SWV beschikken over veel kennis over specifieke ondersteuningsbehoeften en hoe een school aan die behoeften tegemoet kunt komen — kennis die waardevol is voor alle scholen in onze regio. Het S(B)O wil een proactieve rol (gaan) spelen in kennisdeling en versterking van de ondersteuningsstructuur op reguliere scholen. Deze expertise maakt onderdeel uit van de mogelijkheden van Team SamenWijs. Concrete voorbeelden: co-teaching of (team)scholing naar aanleiding van complexe casuïstiek om een overstap te kunnen voorkómen. Ook het preventief meedenken over het opstellen van passende leerroutes vanuit het landelijke doelgroepenmodel.

De inzet van een expert of een maatwerktraject, zoals bij hoogbegaafdheid, blijft mogelijk en loopt op dezelfde wijze als voorheen. Via een ‘flexibele schil’ houden we ruimte voor nieuwe en andere vragen.

Team SamenWijs betekent voor jouw school dat ondersteuning dichtbij is. Wacht niet tot een probleem groot wordt. Team SamenWijs denkt vooral graag preventief mee!

## 6. Leren van en met elkaar

Leren gebeurt al in het gehele SWV. Dat leren willen we uitbouwen.

### 1. In de school

Teams reflecteren op hun eigen praktijk: wat werkt goed, wat vraagt aandacht? Team SamenWijs kan helpen die reflectie op gang te brengen.

### 2. In de netwerken

Scholen delen praktijkervaringen en oplossingen, onderzoeken samen thema's en bouwen aan gedeelde kennis. Team SamenWijs haalt de geleerde lessen op, verbindt ze aan elkaar en zorgt dat informatie over good practices gedeeld worden.

De kracht van SamenWijs zit in de verbinding tussen scholen. SamenWijs is pas echt samen als alle scholen uit de regio meedoen – regulier, SBO én SO.

Pijler 1, Team SamenWijs start per januari 2026. In Pijler 2 staat samenwerken en samen leren in een netwerkorganisatie centraal. Met pijler 2 gaan we later aan de slag. Een aantal praktisch zaken moet nog beter uitgewerkt worden om goed aan te sluiten bij huidige organisatievormen en toe te groeien naar wat bij onze regio

past. We delen hieronder het mogelijke toekomstbeeld zoals dit is ontstaan in verschillende overleggen. In 2026 kijken we met het werkveld wat een haalbare (eerste) stap is en wanneer die kan starten.

### Toekomstbeeld:

Scholen werken en organiseren samen, ze delen expertise en dragen samen verantwoordelijkheid voor een inclusief en thuisnabij aanbod. Door in een relatief klein gebied samen te werken, wordt het makkelijker om de aansluiting met de lokale organisatie van jeugdhulp te vinden.

Elke school, dus ook SBO en SO, maakt deel uit van een eigen netwerk van scholen: een kleinere groep scholen die méér ondersteuning dicht bij die scholen gaan organiseren en ontwikkelen. Denk aan het maken van afspraken hoe je handig gebruik maakt van elkaars specialismen en waar mogelijk samen kan optrekken (bijvoorbeeld in een plusklas of syntheseklas). De scholen samen kunnen er zo voor zorgen dat de afgesproken basisexpertise voor alle leerlingen en leerkrachten duurzaam beschikbaar is.

In een netwerk ontmoeten directie en KC'ers elkaar om ervaringen, kennis en successen te delen. Binnen het netwerk van scholen kun je als school casuïstiek bespreken, thematisch uitwisselen en samen reflecteren op basiskwaliteit en (school)ontwikkeling of het proces rondom een leerling/groep. Een netwerkoverleg gaat om praktisch ingerichte bijeenkomsten een aantal keer per jaar. Vanuit de verbinding van het netwerk brengen directie en IB/KC de inclusieve

mindset en ideeën terug naar de eigen school. In de netwerken ontmoeten collega's uit S(B)O en de reguliere basisscholen elkaar en leren van elkaars werkwijze. Aan de hand van de vragen of thema's die centraal staan kunnen specialisten vanuit Team SamenWijs, Procesadviseurs, S(B)O en externe partners worden uitgenodigd. De thema's komen voort uit wat scholen zelf signaleren.

Netwerklernen is niet vergaderen, maar samen onderzoeken en uitbreiden van wat werkt.

Samenwerking in het netwerk van scholen werkt twee kanten op. Reguliere scholen brengen kennis in over inclusieve werkwijzen en het omgaan met verschillen in de klas. SO- en SBO-scholen brengen kennis in over specialistische ondersteuning en hoe dit eruit ziet in een klas en school. Door die uitwisseling ontstaat een gezamenlijke taal en aanpak die alle scholen versterken. We bouwen samen aan een duurzaam en inclusief netwerk en sterk ondersteuningsaanbod in ons SWV.

Iemand uit Team SamenWijs is verbonden aan elk netwerk. Team SamenWijs kan zo meedenken vanuit signalen en vragen uit de praktijk, collega's en scholen uit het hele SWV aan elkaar te verbinden of zorgen voor een regionale impuls. Door deze wisselwerking ontstaat er meer verbinding tussen scholen in de regio, gezamenlijke taal rond de ondersteuningsstructuur en duurzame kennisdeling: wat werkt bij de één, inspireert de ander.

## 7. Rollen, verantwoordelijkheden en verwachtingen

Inclusief onderwijs ontstaat niet in één keer. Het vraagt voortdurend afstemmen, leren en samenwerken. Team SamenWijs helpt scholen in dit proces. Hierin heeft ieder zijn eigen rol.

Basisondersteuning	In de school  Sparren binnen netwerk/bestuur.	Wat iedere school in de basis aanbiedt. Dit is gericht op goed onderwijs, signalering en basisstructuren.
Extra ondersteuning	In de school, m.b.v. expertise uit het netwerk of Team SamenWijs – inzet expertise SO/SBO.	Tijdelijke versterking d.m.v. inzet expertise, gericht op groei en versterken van de school en het team, soms via de leerling.
Specialistische ondersteuning	Via procesadviseurs	Als ook extra ondersteuning onvoldoende perspectief biedt. Een tijdelijke plek in SO of SBO is nodig.

Iedere stap in het verbreden en intensiveren van de ondersteuning is gericht op versterken, niet op 'overdragen' van de vraag.

Goede samenwerking begint met duidelijkheid: wie doet wat en wat mag je van elkaar verwachten? In ons SWV werken veel professionals samen. Ieder heeft zijn eigen rol, verantwoordelijkheid en deskundigheid. Heldere rollen zijn belangrijk zodat je weet waar je elkaar professioneel op kunt aanspreken. De school ontwikkelt - Team SamenWijs versterkt - het SWV verbindt.

### De school

De school is altijd *eigenaar van de ondersteuningsvraag* en van de ontwikkeling van de school. De intern begeleider/ kwaliteitscoördinator en de directeur bepalen samen wat nodig is, op welk moment Team SamenWijs wordt betrokken en hoe de opbrengsten worden geborgd.

De school houdt zelf regie, het leereffect is hierdoor optimaal:

- stelt de ondersteuningsvraag;
- blijft verantwoordelijk voor uitvoering van het plan;
- communiceert open, transparant en respectvol met ouders;

Eigenaarschap en handelingsbekwaamheid binnen het team groeit.

### Team SamenWijs

Team SamenWijs sluit *tijdelijk en doelgericht* aan bij de vraag van de school of een netwerk. Ze ondersteunen door observatie, coaching, scholing of meedenken in complexe casussen. Team SamenWijs:

- werkt op basis van een concrete vraag;
- denkt handelingsgericht mee;
- coacht, reflecteert en versterkt;

- legt vragen terug die vallen onder de verantwoordelijkheid van de school;
- communiceert open, transparant en respectvol;
- ondersteunt netwerken; bewaakt de verbinding tussen praktijk en beleid SWV;
- legt verbindingen tussen scholen en netwerken;
- koppelt bevindingen terug.

### Ouders

Ouders zijn *volwaardige partners* in het proces van ondersteuning van hun kind. Ze kennen hun kind het best en brengen waardevolle informatie in.

- Ouders worden vanaf het begin betrokken.
- Ze denken mee in het plan van aanpak.
- Communicatie is open, transparant en respectvol.

### Het SWV

Het Samenwerkingsverband Primair Onderwijs Midden-Limburg zorgt in samenspraak met de schoolbesturen voor:

- sturing op doorontwikkeling naar inclusief onderwijs;
- beleidskaders, kwaliteitsbewaking en nieuwe impulsen;
- inzet en coördinatie van Team SamenWijs;
- Inzet en coördinatie procesadvies
- en verbinding tussen beleid, scholen en gemeenten.

### Wie betaalt wat?

Stap voor stap gaan we ook de financiële verantwoordelijkheid daar leggen waar deze hoort. Financiële afwegingen moeten de doorontwikkeling niet (teveel) in de weg staan.. Dat betekent dat we starten met een relatief ruim budget vanuit het SWV om toe te werken naar de gewenste eindsituatie. Kansengelijkheid en de omslag in denken en handelen zijn leidend.

Dat betekent dat vanuit het SWV op dit moment middelen zijn om, naast de inzet van Team SamenWijs:

- in beperkte mate intelligentieonderzoek in te zetten.
- budget beschikbaar is voor maatwerktrajecten (vanaf ondersteuningslaag 3) als de juiste expertise niet door TeamSamenwijs geleverd kan worden.
- De mogelijkheid om, als stevige impuls richting inclusie, externe specialisten tijdelijk te betrekken.

De spelregels uit het Handboek ondersteuning blijven daarbij leidend.

Het beschikbare budget blijft nu beperkt vanwege het groot aantal kinderen dat onderwijs volgt op een S(B)O. De inzet en werkwijze van Team SamenWijs, zoals in deze notitie beschreven, zorgvuldig in te zetten en evalueren:

- zijn de kaders en verantwoordelijkheden voor alle betrokkenen helder;
- kunnen vragen meer en meer vanuit de expertise in netwerken opgepakt worden;

- is er minder instroom in SBO en SO en zetten we in op meer terugstroom;
- is er uiteindelijk minder inzet en capaciteit nodig voor Team SamenWijs.
- Dit betekent dat er ook weer middelen voor passend onderwijs vanuit het SWV naar scholen kunnen gaan.

Eindsituatie:

- Basis/basisondersteuning: de school betaalt
- Individuele maatwerktrajecten worden door school of bestuur betaald
- Innovatieve projecten op een school waar het hele SWV van kan leren, blijven voor bekostiging door het SWV in aanmerking komen.

## **8. Samenwerken met het domein procesadvies**

Soms lukt het, ondanks alle inzet, niet om een leerling binnen de basisschool voldoende perspectief te bieden. Dan komt het andere domein van het SWV in beeld: de procesadviseurs.

De procesadviseur kijkt, net als nu, onafhankelijk mee of alle mogelijkheden binnen school, netwerk en SWV benut zijn. Ze checken of de hulpvraag zorgvuldig geanalyseerd is en of er goed in

beeld is gebracht wat er nodig is om de leerling verder te helpen. Door vragen te stellen wordt transparantie en zorgvuldigheid bewaakt. De procesadviseur adviseert over de mogelijke vervolgstap bij een TLV-aanvraag.

Voor (reguliere) basisscholen is het belangrijk te weten dat je bij consultatievragen bij Team SamenWijs moet zijn. Deze vragen worden niet langer door een procesadviseur opgepakt. Zo houden we de rollen zuiver.

*Wanneer wordt de procesadviseur betrokken bij de reguliere scholen?*

- basisondersteuning en extra ondersteuning zijn benut
- Team SamenWijs door school is betrokken
- en er onvoldoende perspectief lijkt te zijn voor de leerling binnen de huidige school of binnen het netwerk rond de school.

Team SamenWijs legt verbinding met de betreffende procesadviseur.

*De rol van de procesadviseur op S(B)O*

De school en de procesadviseur voeren perspectiefbesprekingen rondom de afweging bij een verlenging van een TLV. Dit vindt ruim op tijd plaats.

De procesadviseurs en Team SamenWijs werken samen aan: ieder kind perspectief bieden – op de juiste plek, met de juiste steun. De rollen vullen elkaar aan.

Door in verbinding samen te werken, worden de leerling, de ouders en de school ondersteund. Daarnaast kan er monitoring plaatsvinden: thema's en trends worden gesignaleerd.

## 9. De route naar de toekomst – stap voor stap

SamenWijs is geen project met een einddatum, maar een beweging die groeit. We bouwen stap voor stap aan een systeem waarin ieder kind dichtbij huis passend onderwijs krijgt en werken toe naar een inclusief aanbod in ons SWV in 2035.

**De richting is inclusief onderwijs – de route lopen we samen.**

Team SamenWijs is een middel dat we tot onze beschikking hebben om deze route ook echt samen te lopen. In de optimale situatie wordt de regio steeds sterker, is de kennis dicht bij huis of school beschikbaar en zal de inzet van Team SamenWijs minder nodig zijn. Daar zijn we nu nog niet. Voor de komende jaren is er nagedacht over het goed opstarten, optimaliseren en borgen van de inzet van Team SamenWijs. De daadwerkelijke start is al snel, dan is nog niet alles 'af'. Team SamenWijs vormt en ontwikkelt zich verder aan de hand van de vragen van de scholen en de ontwikkelingen die plaatsvinden op die scholen. In de komende jaren werken we toe naar steeds een volgende stap richting inclusief onderwijs. Hierbij maken we uiteraard gebruik van reeds gezette stappen en de huidige ontwikkelingen.

Elke school heeft hierin zijn eigen (ontwikkel)vragen en loopt zijn eigen route. De route is dus divers, de bestemming is gedeeld. Belangrijk is dat we samen vooruitgaan.

Bedankt voor je inzet, betrokkenheid en vertrouwen.

Laten we samen blijven leren – voor onze leerlingen, voor elkaar, en voor de toekomst van het basisonderwijs in Midden-Limburg.



Het Samenwerkingsverband zijn we samen en SamenWijs is van ons allemaal. Elke stap die jij zet, hoe klein ook, brengt onze regio dichterbij